

## تأثير استخدام أسلوب التعلم التوليدي لفيجوتسكي على بعض مهارات التنس لطلاب كلية التربية الرياضية تخصص ألعاب المضرب

أ.د. / خالد عبد العزيز أحمد حسين

استاذ بقسم الرياضات الجماعية وألعاب المضرب كلية التربية الرياضية جامعة المنيا

الباحثة / سحر اسعد حسن هريدي

باحثة - كلية التربية الرياضية جامعة الوادي الجديد

### مقدمة ومشكلة البحث

ان العصر الذى نعيش فيه هو عصر التعديل والتطورات السريعة التي فرضت على العملية التعليمية اشتراطات عديدة لتعيد النظر في عناصرها بما يحقق كل جديد واستغلال كل طاقات المتعلم وقدراته وامكانياته الكامنه بالإعتماد على الاستراتيجيات التي تهتم بتنشيط الدماغ فى العملية التعليمية ، فالتعلم فى ضوء الفلسفة البنائية يعتمد على بناء المتعلم للمعرفة .

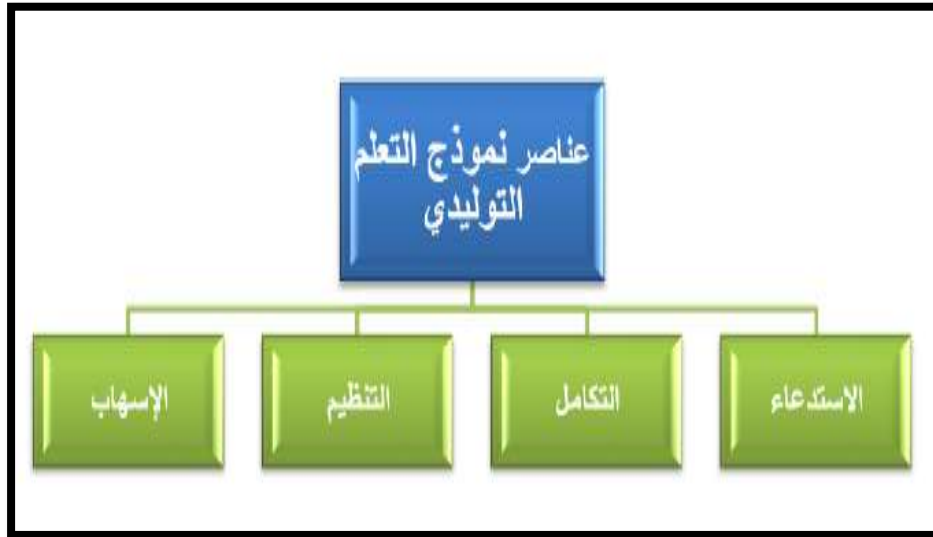
ويشير كل من " مكارم أبو هرجه ، محمد زغلول ، هاني عبد المنعم " (٢٠٠١) أن الانفجار المعرفي الذي نعيش فيه الان يجعل العملية التعليمية تتحول من مجرد التحصيل الكمي للمعرفة واختبار المتعلم في مدي استذكاره لهذا الكم الي القدرة علي تحصيل المعرفة بالبحث الذاتي وتوظيف المعلومة في حدود التطبيق العلمي المنظم وربطها بالحياة ، ولذا يجب علينا ان نعمل علي تحويل العملية التعليمية من مجرد تحصيل معلومات الي الفهم والتحليل لتلك المعلومات من اجل استثمارها في خدمة الفرد والمجتمع (١٨ : ١٦) .

ومع التغير العلمي والتكنولوجي السريع وظهور نظريات واستراتيجيات تدريسية وتعليمية جديدة ، أصبح من الضروري تحسين وتطوير أداء كل من المعلم والمتعلم في الموقف التعليمي بما يلبي متطلبات التغيرات والتجديدات التربوية سواء كانت وسائل أو أدوات أو تقنيات تربوية أو إستراتيجيات تدريسية (٢٣ : ٧) .

لذلك لا بد من الانتقال من التعليم التقليدي إلى التعليم النشط الذي يجعل المتعلم محور العملية التعليمية ويعتمد على الأنشطة الكثيرة والاقتصاد في الوقت ويعطي مجالاً للتسلية والمتعة في العمل والتفكير بعيداً عن الملل والرتابة في الأنشطة اليومية كما إن عملية الاستفسار والبحث ينبغي أن تنتقل الطالبة من الاستماع والحفظ إلى الملاحظة المباشرة للظواهر المادية والإنسانية (٢٦ : ٩٨)

ويذكر " عزمى الدواهيدي " (٢٠٠٦) أن التعلم التوليدي نظرية تحتوي على التكامل النشط للأفكار الجديدة مع أفكار المتعلم الموجودة، وتنقسم استراتيجيات التعلم التوليدي إلى أربع عناصر ، ويمكن أن تستعمل كل إستراتيجية على حدا أو ترتبط إحداها بالأخرى للوصول لهدف التعلم وهي ( الاستدعاء- التكامل- التنظيم- الإسهاب) (١٠ : ١٦) .

وتحدد " سماح بن سلمان " (٢٠١٢) عناصر التعلم التوليدي في الشكل التالي :



شكل (١) عناصر التعلم التوليدي (٨ : ٢٠)

ويذكر " عزو إسماعيل ، يوسف إبراهيم " (٢٠٠٨) ان نموذج التعلم التوليدي يعد واحداً من استراتيجيات النظرية البنائية، ولا بد لنا ان نعرض شيئا عن التعلم ضمن هذه النظرية، فالبنائية عملية اكتساب المعرفة، فهي مستمرة تتم عن طريق المنظومات والتراكيب المعرفية للمتعلم، إذ إن عملية التعلم تتضمن إعادة بناء المتعلم لمعرفته من خلال عملية تفاوض اجتماعي مع الآخرين وتؤكد المعرفة البنائية دور المعرفة القبلية كإحدى القوائم التي يركز عليها الفكر البنائي لحدوث تعلم ذي معنى، فلا بد من اعطاء الأولوية لنمو المعنى والفهم في البنية العقلية (١١ : ٣٤) .

ويشير "لى وجروبوسى Lee & grabowski" (٢٠٠٦) إلى أن نموذج التعلم التوليدي يعتبر هو الوصف الحقيقي للنظرية البنائية الاجتماعية لفيجوتسكي فالمعرفة في التعلم التوليدي تبني بطريقة اجتماعية بين المعلم والمتعلم وبين المتعلمين وانفسهم باعتبار المعرفة عملية اجتماعية توجه تفكير المتعلمين وتعينهم علي تكوين المعني وتتأثر بشكل كبير بالافكار الموجودة في بنية الطلاب والروابط التي تتولد بين المثبرات التي يتعرض لها الطلاب لتكوين الافكار والمعارف الجديدة (٢٩ : ١١٢) .

ويشير "عبد السلام مصطفى" (٢٠٠٦) إلى أن نموذج التعلم التوليدي يتكون من أربعة مراحل أساسية هي : مرحلة التمهيد : وتهدف هذه المرحلة الي تحفيز المتعلمين واثارة فضولهم واهتمامهم بموضوع معين ومعرفة الافكار الموجوده في البنية المعرفية للمتعلمين ، مرحلة التركيز :وتهدف هذه المرحلة الي ارضاء الفضول وحب الاستطلاع لدي المتعلمين وتقسيمهم الي مجموعات صغيرة متعاونة وطرح المزيد من الاسئلة الاستكشافية وتوجيههم الي اجراء المزيد من الحوار والمناقشة وتبادل الافكار والتعاون معا لإدراك واستيعاب المفهوم ، مرحلة التحدي : وتهدف هذه المرحلة الي اجراء حوار ومناقشة مع المتعلمين حول الافكار التي تم التوصل اليها وتوضيح وشرح المفهوم المراد تعلمة وتقديم الدعائم التعليمية المناسبة واثارة التحدي بين ما كانوا يعرفونه وما تم معرفته بعد الشرح والتوضيح ، مرحلة التطبيق: وتهدف هذه المرحلة الي تطبيق المفاهيم والمهارات الجديدة التي تم التوصل اليها وتبادل الادوار داخل مجموعة العمل (٩ : ١١٧ ، ١١٨) .

ويذكر " جرف ستيفن, Griff Steven" (٢٠١٠) أن التعلم التوليدي عملية نشطة ، يقوم المتعلمين بتوليد المعرفة من خلال تشكيل الارتباطات العقلية بين المفاهيم فعندما يحلل الطلاب مادة جديدة يدمجون الأفكار الجديدة بالعلم المسبق ، وعندما تتطابق هذه المعلومات يتم بناء علاقات وتراكيب عقلية جديدة لديهم (٢٤ : ٤١) .

ويرى " استفردي Seifert, T" (٢٠٠٥) أن دور المعلم يكمن في مساعدة الطلاب في توليد الأفكار أو يساعدهم على الربط بين الأفكار الجديدة بعضها البعض بالعلم المسبق لديهم، فالمعلم يدفع أو يوجه الطالب لإيجاد تلك الارتباطات، فالتعليم ينتقل هنا من تجهيز المعلومات إلى تسهيل بناء نسيج المعرفة ، وبهذه النظرة يتم التركيز على المتعلم في العملية التعليمية (٣٢ : ٦) .

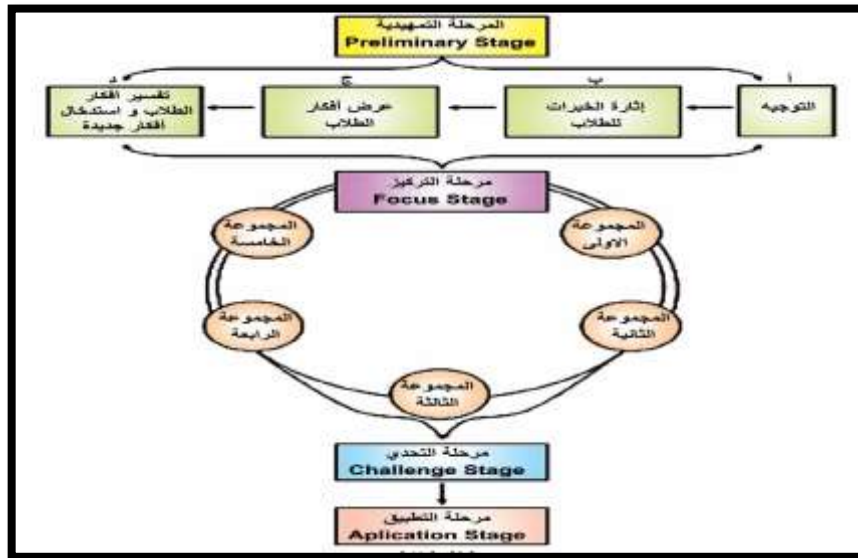
ولقد حظيت الأنشطة الرياضية بصفة عامة ورياضة التنس بصفة خاصة بنصيب وافر من التقدم والازدهار بعد تطور الأبحاث العلمية التي كان هدفها الإرتقاء بمستوي الأداء الرياضي و

الإرتقاء بمستوي الناشئ في رياضة التنس وذلك يتطلب تحقيق الأسلوب العلمي المناسب لتحقيق ذلك  
فكل نشاط رياضي يتطلب صفات بدنية ومهارات محددة (٣٠:١)

ورياضة التنس هي أحد الرياضات التي تلقى أهمية كبيرة في العديد من دول العالم، نظرا  
لمناسبتها لكل الأعمار وملائمتها لكل جنس كلا على حسب قدراته، فهي لا تحتاج سوي لاعبين كما  
أنها نشاط قوي يعمل علي رفع اللياقة البدنية لممارسيها، فهي تنمي القدرة على ضبط النفس،  
والشجاعة وقوة الملاحظة وشدة الإنتباه. (٣٠:٢)

وتتطلب رياضة التنس إتقان الضربات الأساسية والتي تشمل الضربات الأمامية Forehand Strokes  
والضربات الخلفية Backhand Strokes وضربات الإرسال Services Strokes. (٤):  
(٥٥)

ويرى الباحثان أن التعلم التوليدي يمثل النقاط الرئيسية للنظرية البنائية الاجتماعية  
لفيجوتسكي ففي المرحلة التمهيديّة يتم التركيز على المعلومات و المعارف السابقة للمتعلم لتكون  
مدخلا رئيسيا للتعلم الجديد و في مرحلة التركيز والتحدى يعتمدان على التفاعل الإجتماعي  
والحوار المتبادل بين المعلم و المتعلم و المتعلمين بعضهم البعض للوصول إلى مستوى أعلى  
في الأداء و هو ما يصل إليه في مرحلة التطبيق وبذلك يكون قد تم ربط الخبرات السابقة لمتعلم  
باللاحقة وقد تكونت علاقة بينهما بحيث يبني المتعلم معرفته بواسطة هذه العمليات التوادية  
يستخدمها في تعديل تصوراتها في ضوء معرفة صحيحة والشكل (٢) يوضح مراحل التعلم  
باستخدام نموذج التعلم التوليدي .



شكل (٢) مراحل التدريس باستخدام نموذج التعلم التوليدي (٧ : ٤٥)

كما أن التعلم التوليدي يمتاز بعدد من المميزات فهو أسلوب بسيط وسهل الاستخدام

وييسر عملية الفهم وتنمية الإدراك المعرفي ، كما أنه يجعل المتعلم نشطاً وفاعلاً أثناء التدريس حيث يتوافر فيه التعاون والإثارة والمناقشة والتعزيز والتشويق ، مما يؤدي إلى الإقبال على تعلم مهارات كرة السلة وبالتالي زيادة التحصيل المعرفي والمهارى لها.

ولذا فإنه من الضروري استخدام استراتيجيات حديثة وفي مقدمتها التعلم التوليدى لتلافي عيوب الطريقة التقليدية فى التعليم التى تغفل الكثير من المهام والأدوار بالنسبة للمتعلمين ومن أهمها عدم الاهتمام بتنمية المهارات العقلية لدى الطلاب والتركيز على حفظ المعلومات أو المعرفة التى يلقونها المعلم دون فهم ، مما أضعف لديهم الميل نحو مهارات التحليل والتركيب والتقويم والإبداع ، وهذا ما دعا الباحثه إلى البحث والتقيب عن طرق واستراتيجيات حديثة في التدريس تركز على نشاط الطالب وإيجابيته وتساعد في تنمية قدراته العقلية وتعزز روح المشاركة والتعاون بينه وبين زملائه للاستفادة من نمط التدريس الذى يبعد المتعلم عن التلقى ويتجه به نحو التفكير والاستكشاف والتعاون مع الآخرين .

ومن خلال طبيعة عمل الباحثان فى تعليم مهارات التنس لاحظا أداء المتعلمين لمهارات التنس به بعض القصور بالإضافة إلي عدم استيعاب المتعلم للمهارات المطلوبة وقد يكون ذلك راجعا إلي عدم إدراكهم لأداء هذه المهارات بصورة صحيحة و انخفاض ملموس في مستوي الأداء للطلاب وعدم إتقان النواحي الفنية ، كما لاحظا زيادة عدد الطلاب داخل المحاضرة ، وان اغلب القائمين بتدريس المادة يستخدمون الطريقة التقليدية في التدريس من خلال الشرح وأداء النموذج للمهارة الأمر الذي قد لا يراعي الفروق الفردية بين الطلاب حيث لا يستطيع الطلاب القدرة علي التصور ورؤية النموذج المؤدي بصوره واضحة مما يؤدي إلي اكتساب الطلاب المهارات بصورة غير مكتملة الجوانب .

والطريقة التقليدية المتبعة " الشرح والنمذج" فى عصرنا هذا غير مناسبة مع التطور الكبير الذي حدث في طرق واساليب تعلم مهارات التنس كما يحتوي المقرر علي مهارات تستغرق وقت طويلا في تعليمها والتدريب عليها فهذا لا يعطي فرصة للمعلم ان يلاحظ كل طالب علي حده أثناء أداء المهارة ومن هنا لزم علي الباحثان ان يقوموا بالتقيب عن أسلوب وطريقة جديدة لتعليم وتدريس مهارات التنس بما يتناسب مع التطور الحادث في اساليب وطرق واستراتيجيات التدريس وتراعي الفروق الفردية بين الطلاب وتعمل علي زيادة دافعية وفاعلية الطلاب داخل المحاضرة وتنمية التفاعل بينهم .

ومن خلال إطلاع الباحثان علي الدراسات السابقة والبحوث التي تناولت استخدام اسلوب التعلم التوليدي مثل دراسة " فاطمة أبو القاسم " (٢٠١٧) (١٣) " خالد توفيق " (٢٠١٦) (٥) " نهلة عبد العظيم " (٢٠١٦) (٢٠) " نور إبراهيم " (٢٠١٦) (٢١) " هبه سعد " (٢٠١٥) (٢٢) " لانسيجيت وبريدلي Lansejht, Priedly " (٢٠١١) (٢٨) " وانطلاقاً مما سبق وعلى حد علم الباحثان لم توجد دراسة تناولت تأثير استخدام اسلوب التعلم التوليدي على بعض مهارات التنس لطلاب الفرقة الرابعة كلية التربية الرياضية بالمنيا في مجال التخصص الأمر الذي دفع الباحثان لإجراء مثل هذه الدراسة .

### أهمية البحث والحاجة إليه:

- يعتبر محاولة جديدة لمسايرة التطور الحادث في البرامج التعليمية الحديثة.
- قد يؤدي إلي التعلم الجيد في مهارات التنس الحديث لطلاب كلية التربية الرياضية.
- قد يؤدي لمعالجة بعض نواحي القصور الموجودة في طرق التعلم التقليدية المستخدمة.
- قد يرفع أسلوب التعلم التوليدي النواحي الفنية الكاملة لمهارات التنس.

### هدف البحث :

يهدف البحث الحالي إلي تصميم برنامج تعليمي باستخدام التعلم التوليدي ومعرفة تأثيره علي بعض التنس الحديث لطلاب الفرقة الرابعة كلية التربية الرياضية بالمنيا

### فروض البحث :

في ضوء هدف البحث الحالي يفترض الباحثان ما يلي :

١. توجد فروق ذات دلالة إحصائية بين متوسطي درجات القياسين القبلي والبعدي للمجموعة التجريبية في تعلم مهارات التنس قيد البحث ولصالح القياس البعدي .
٢. توجد فروق ذات دلالة إحصائية بين متوسطي درجات القياسين القبلي والبعدي للمجموعة الضابطة في تعلم مهارات التنس قيد البحث ولصالح القياس البعدي.
٣. توجد فروق ذات دلالة إحصائية بين متوسطي درجات القياسين البعديين للمجموعتين التجريبية والضابطة في تعلم مهارات التنس قيد البحث ولصالح المجموعة التجريبية.
٤. نسب التحسن في تعلم مهارات التنس قيد البحث لطالبات مجموعتي البحث التجريبية والضابطة

**مصطلحات البحث :****أسلوب التعليم التوليدي Generative learning model :**

هو تلك العملية النشطة التي يتم من خلالها بناء صلات بين المعرفة القديمة والمعرفة الجديدة ، فجوهر هذا الأسلوب هو أن العقل ليس مستهلكاً سلبياً للمعلومات فبدلاً من ذلك هو يبني تفسيراته الخاصة من المعلومات المخزنة لديه ويكون استدلالات منها (٩: ٥١) .

كما أن التعلم التوليدي هو أسلوب يهدف إلى مساعدة الطلاب على توليد الأفكار والمعلومات والمعارف معتمداً على خبراتهم السابقة ومحاولة الربط بين المعلومات السابقة والمعلومات المكتسبة في مهارات التنس لإعادة تنظيم البنية المعرفية لديهم وذلك من خلال إحلال المفاهيم الصحيحة محل المفاهيم الخاطئة من خلال التفاعلات الاجتماعية (تعريف إجرائي) .

**الضربة الأمامية الأرضية Forehand ground stroke :**

"إحدى الضربات الهجومية والدفاعية التي يستخدمها لاعب التنس الايمن عند ضرب الكرة من الجانب الأيمن من الجسم بعد ارتدادها من الأرض ( والعكس صحيح للاعب الأيسر)(٣١:٨٤)

**الضربة الخلفية الارضية Backhand ground stroke :**

"إحدى الضربات الهجومية والدفاعية التي يستخدمها لاعب التنس الايمن عند ضرب الكرة من الجانب الأيسر من الجسم بعد ارتدادها من الأرض ( والعكس صحيح للاعب الأيسر)(٣١:٨٧)

**الدراسات المرتبطة:****الدراسات العربية :**

أ- قامت " فاطمة أبو القاسم " (٢٠١٧) (١٣) بدراسة بعنوان " تأثير برنامج تعليمي بالحاسب الآلي القائم على استخدام أسلوب التعلم التوليدي على بعض مهارات كرة اليد لطالبات الفرقة الأولى بكلية التربية الرياضية - جامعة المنيا " ، استهدفت تصميم برنامج تعليمي بالحاسب الآلي القائم على استخدام التعلم التوليدي ومعرفة تأثيره على التحصيل المعرفي وتعلم بعض مهارات كرة اليد لطالبات الفرقة الأولى بكلية التربية الرياضية جامعة المنيا ، استخدمت الباحثة المنهج التجريبي باستخدام التصميم التجريبي لمجموعتين أحدهما تجريبية والأخرى ضابطة باتباع القياسات (القبلية - البعدية) لكلا المجموعتين ، كما تم اختيار العينة بالطريقة العشوائية

بلغ قوامها (٤٠) أربعون طالبة من طالبات الفرقة الأولى بكلية التربية الرياضية - جامعة المنيا للعام الدراسي (٢٠١٦/٢٠١٧) الفصل الدراسي الثاني ، وكانت أهم أدوات جمع البيانات " الاختبارات المهارية ، واختبار التحصيل المعرفي ، البرنامج التعليم باستخدام نموذج التعلم التوليدى المدعم بالحاسب الآلي " ، وكانت أهم النتائج أن توصلت الباحثة إلى أن البرنامج التعليمي بالحاسب الآلي والقائم على أسلوب التعلم التوليدى له تأثير إيجابي دال على طالبات المجموعة التجريبية أكثر من البرنامج التقليدى المتبع مع المجموعة الضابطة فى التحصيل المعرفي وتعلم مهارات كرة اليد قيد البحث.

ب- قام " خالد توفيق " (٢٠١٦) (٥) بدراسة بعنوان " تأثير النموذج التوليدى على التحصيل المعلوماتى وبعض المتغيرات المهارية والاتجاه نحو ممارسة رياضة كرة الماء لدى طلبة كلية التربية الرياضية جامعة المنيا " وتهدف الدراسة إلى التعرف على تأثير النموذج التوليدى على التحصيل المعلوماتى وبعض المتغيرات المهارية والاتجاه نحو ممارسة رياضة كرة الماء لدى طلبة كلية التربية الرياضية جامعة المنيا. واستخدم الباحث المنهج التجريبي نظراً لملائمته لطبيعة البحث ، ولقد استعان بأحد التصميمات التجريبية وهو التصميم التجريبي لمجموعتين أحدهما تجريبية والأخرى ضابطة بإتباع القياسين القبلي والبعدى لكلاهما ، وذلك على عينة عشوائية قوامها (٢٤) أربعة وعشرون طالباً من طلبة الفرقة الرابعة شعبة تدريب "تخصص السباحة" بكلية التربية الرياضية جامعة المنيا للعام الجامعى ٢٠١٥/٢٠١٦م ، وتم تقسيمهم إلى مجموعتين متساويتين ومتكافئتين قوام كل منهما (١٢) اثنتى عشر طالباً ، ولقد اتبع الباحث مع المجموعة التجريبية النموذج التوليدى ، بينما اتبع مع الضابطة الأسلوب التقليدى المتبع وذلك فى تعلم بعض مهارات كرة الماء وتنمية النواحي المعرفية والاتجاه نحو ممارسة رياضة كرة الماء، وكانت أهم أدوات جمع البيانات " الاختبارات المهارية ، واختبار التحصيل المعرفي ، مقياس الاتجاه نحو ممارسة رياضة كرة الماء " ، وكانت أهم النتائج أن النموذج التوليدى المتبع مع متعلمين المجموعة التجريبية أدى إلى تحسن التحصيل المعلوماتى وبعض المتغيرات المهارية والاتجاه نحو ممارسة رياضة كرة الماء قيد البحث بنسب أعلى مقارنة بالأسلوب المتبع " الشرح وأداء النموذج " المتبع مع متعلمين المجموعة الضابطة.

ج- قامت " نهلة عبد العظيم " (٢٠١٦) (٢٠) بدراسة بعنوان " فاعلية النموذج التوليدى على تعلم بعض الوثبات والدورات فى التمرينات ومستوى التحصيل المعرفي " ، استهدفت الدراسة التعرف على تأثير استخدام النموذج التوليدى على تعلم بعض الوثبات والدورات فى التمرينات



ومستوى التحصيل المعرفي ، واستخدمت الباحثة المنهج التجريبي بتصميم تجريبي لمجموعتين أحدهما تجريبية والأخرى ضابطة على عينة بلغ قوامها (٣٠) ثلاثون طالبة اختيرت بالطريقة العمدية ، تم تقسيمها بالطريقة العشوائية إلى مجموعتين متساويين أحدهما تجريبية والأخرى ضابطة حيث بلغ قوام كلا منهم (١٥) خمسة عشر طالبة ، وكانت أهم أدوات جمع البيانات " بطاقة تقييم الأداء ، واختبار التحصيل المعرفي " ، ومن أهم النتائج أن البرنامج التعليمي المقترح ساهم بطريقة إيجابية وفعالة في التعلم وتحسن مهارات الوثبات والدورات قيد البحث ومستوى التحصيل المعرفي .

د- قامت " نور إبراهيم " (٢٠١٦) (٢١) بدراسة بعنوان " تأثير استخدام التعلم التوليدي على مستوى الأداء المهارى والتفكير الناقد لدى طالبات الفرقة الثانية بكلية التربية الرياضية جامعة المنصورة "، استهدفت الدراسة التعرف على تأثير استخدام التعلم التوليدي على مستوى التحصيل المهارى والتفكير الناقد لدى طالبات الفرقة الثانية بكلية التربية الرياضية جامعة المنصورة واشتملت عينة البحث على طالبات الفرقة الثانية بكلية التربية الرياضية جامعة المنصورة للعام الدراسي ٢٠١٥-٢٠١٦م وعددهن (٥٦) ستة وخمسون طالبة تم اختيارهن عشوائياً واستخدمت الباحثة المنهج التجريبي نظراً لملائمته لطبيعة هذا البحث باستخدام التصميم التجريبي لمجموعتين إحداهما تجريبية والأخرى ضابطة وتمثلت أهم الأدوات فى الاختبارات المهارية واختبار التفكير الناقد ، وكانت من أهم النتائج استخدام نموذج التعلم التوليدي لفيجوتسكى له تأثير إيجابي على تعلم مهارات كرة السلة (التصويب - التمير - المحاورة) .

ه- قامت " هبه سعد " (٢٠١٥) (٢٢) بدراسة بعنوان " تأثير استخدام التعلم التوليدي لفيجوتسكى على التحصيل المهارى والتوافق الدراسي نحو الجمباز لطالبات كلية التربية الرياضية " ، استهدفت الدراسة التعرف على تأثير استخدام التعلم التوليدي لفيجوتسكى على التحصيل المهارى والتوافق الدراسي نحو الجمباز لطالبات كلية التربية الرياضية ، واستخدمت الباحثة المنهج التجريبي للمجموعتين أحدهما تجريبية والأخرى ضابطة ، واشتملت عينة البحث على طالبات الفرقة الأولى بكلية التربية الرياضية جامعة المنيا للعام الدراسي ٢٠١٤-٢٠١٥م وعددهن (٦٠) ستون طالبة تم اختيارهن عشوائياً ، وتمثلت أهم الأدوات فى بطاقة تقييم الأداء لمهارات الجمباز ومقياس التوافق الدراسي ، وكانت من أهم النتائج أن استخدام التعلم التوليدي لفيجوتسكى تأثير إيجابي على مستوى التحصيل المهارى والتوافق الدراسي نحو الجمباز .

**الدراسات الأجنبية :**

أ- قام " لانسيجيت وبريدلي **Lansejht, Priedly** " (٢٠١١) (٢٨) بدراسة هدفت تصميم برامج أنشطة حركية للأطفال مستندة إلى القضايا التفاعلية والتعاون حسب نظرية فيجوتسكي للتعليم التوليدى ، وتهدف البرامج إلى تعلم الأطفال من سن (١٠ - ١١) سنة بعض الأنشطة الحركية ، وتم تقييم المتعلمين حيث ناقشت نتائج التقييم تفاعلات وتعاون الأطفال من جهة ومن جهة أخرى مدى اكتسابهم لهذه الأنشطة الحركية ، وقد تم استخدام المنهج التجريبي فى هذه الدراسة ، وتمثلت أهم الأدوات فى مقياس للاتجاهات التعاونية وبرامج للأنشطة الحركية ، وأثبتت النتائج أهمية التعلم التوليدى فى تصميم البرامج التربوية ، وأن خلق التفاعلات التعاونية الأكثر فاعلية معقد وفردى لكل متعلم بالإضافة إلى أن هناك أطفال كانوا غير فاعلين فى وضع أنفسهم فى تحدى المهام أو طلب المساعدة الملائمة .

ب- قام " هارلى وشونجى **Harlly, J.& Shongy,J.J** " (٢٠٠٨) (٢٥) بدراسة هدفت إلى معرفة أثر استخدام منطقة التفكير المركزية بواسطة نظرية التعليم التوليدى لفيجوتسكى (G.L.S) فى تخفيف قلق المتعلمين الرياضيين وتكونت عينة الدراسة من متعلمين التعليم الثانوى فى مدينة نيترلاندر وتتراوح أعمارهم ما بين (١٤ - ١٧) عاماً ، وقسمت إلى مجموعتين مجموعة ضابطة تمارس الأنشطة بمفردهم والمجموعة التجريبية تقوم بالممارسة فى وجود مساعدة متاحة وآليات لتوالد الأخطار عن تنويعات الأداء ، وتمثلت أهم الأدوات فى مقياس القلق ، وأثبتت النتائج وجود اختلاف واضح ولصالح المجموعة التجريبية ، وأوصت الدراسة بأهمية فهم وتدعيم مفهوم إستراتيجية التعليم التوليدى.

ت- قام " شانج ، بيترا **Shang,R.s& Bietra,P.k** " (٢٠٠٨) (٣٣) بدراسة هدفت إلى معرفة تقدم تعلم بعض مهارات الأنشطة الرياضية فى الصفوف الثانوية فى هونج كونج من خلال التعلم التوليدى ، وتكونت عينة الدراسة من (٢٠) عشرون طالباً و(٢٠) عشرون طالبة من صفوف الدرجة السابعة ، وأخذت البيانات على مدار العام حيث يوجد ثلاثة دروس فى الأسبوع ، درسان منفردان مدة كل درس (٤٥) دقيقة ودرس مزدوج مدته (٩٠) دقيقة ، وتمثلت أهم الأدوات فى مجموعة من الاختبارات التى تقيس الأنشطة الرياضية ، وأثبتت النتائج أن التعلم التوليدى ذو فاعلية فى تعلم مهارات الأنشطة الرياضية .

**التعليق على الدراسات المرتبطة**

تناول الباحثان الدراسات المرتبطة العربية والأجنبية ، وقد استفاد الباحثان منها فى صياغة مشكلة البحث الحالي، وقد اتفقت الدراسات على استخدام المنهج التجريبي كدراسة "

فاطمة أبو القاسم " (٢٠١٧) (١٣) " خالد توفيق " (٢٠١٦) (٥) " نهلة عبد العظيم " (٢٠١٦) (٢٠)  
 " نور إبراهيم " (٢٠١٦) (٢١) " هبه سعد " (٢٠١٥) (٢٢) " لانسيجيت وبريدلي  
 " Harlly, J.& Shongy,J.J " (٢٠١١) (٢٨) " هارلى وشونجى  
 " (٢٠٠٨) (٢٥) " شانج ، بيترا " Shang,R.s& Bietra,P.k " (٢٠٠٨) (٣٣) ، وطبقت  
 على عينة من الطلاب" ، كما تعرف الباحثان على أنسب الوسائل لجمع البيانات، المتمثلة في  
 الأجهزة والأدوات ، الأستمارات ، الأختبارات وفي ضوء ما أسفرت اليه الدراسات المرتبطة  
 أمكن للباحثان مناقشة وتفسير نتائج البحث الحالي .

### خطة واجراءات البحث :

#### منهج البحث :

استخدم الباحثان المنهج التجريبي باتباع التصميم التجريبي لمجموعتين مجموعة تجريبية  
 ومجموعة ضابطة باتباع القياسات القبليّة والبعدية لكلا المجموعتين نظرا لملائمته لطبيعة البحث  
 الحالي .

#### مجتمع وعينة البحث :

اشتمل مجتمع البحث على طلاب الفرقة الرابعة بكلية التربية الرياضية - جامعة المنيا  
 تخصص العاب مضرب تنس ارضي - بكلية التربية الرياضية جامعة المنيا للعام الدراسي  
 ٢٠١٩-٢٠٢٠ ، وبلغ الحجم الكلى والبالغ عددهم (٣٥) طالب وطالبة وقد تم اختيار عينة البحث  
 بالطريقة العمدية، حيث بلغ عددهم(٣٥) طالبا من مجتمع البحث، تم اختيار عينة البحث بالطريقة  
 العمدية، حيث بلغ عددهم(٣٥) طالبا بعد استبعاد ٥ طلاب لكثرة أيام الغياب، وقد تم تقسيمهم إلى  
 مجموعتين مجموعة ضابطة (١٠) طالب ، ومجموعة تجريبية (١٠) طالب . كما تم اختيار (١٠)  
 طلاب كعينة استطلاعية

#### اعتدالية توزيع عينة البحث:

#### اولاً: تجانس عينة البحث:

قام الباحثان بإجراء التجانس بين أفراد عينة البحث في بعض المتغيرات الأساسية (السن -  
 الطول -الوزن) والبدنية والمهارية، كما موضح في الجداول التالية:

## جدول (١)

تجانس عينة البحث في المتغيرات الأساسية قيد البحث (ن=٣٠)

م	القياس	وحدة القياس	المتوسط الحسابي	الوسيط	الإحراف المعياري	معامل الإلتواء
١	السن	السنة	٢١.١٧	٢١.٠٠	٠.٧١	٠.٨٧
٢	الطول	سنتيمتر	١٧٨.٩٤	١٨٠.٠٠	٥.١٤	-٠.٥١
٣	الوزن	كيلو جرام	٧٥.٩٤	٧٩.٠٠	٧.٩١	-٠.٥٠

يتضح من الجدول (١)، أن قيم معاملات الإلتواء للعينة الأساسية والإستطلاعية في المتغيرات الأساسية قيد البحث قد تراوحت ما بين (٠.٨٧، -٠.٥١) أي أنها تتحصر ما بين (٣±) مما يشير إلى إعتدالية توزيع العينة الأساسية والإستطلاعية في هذه المتغيرات.

## جدول (٢)

تجانس عينة البحث في الاختبارات البدنية قيد البحث (ن=٣٠)

م	المتغيرات	اختبار	وحدة القياس	المتوسط الحسابي	الوسيط	الإحراف المعياري	معامل الإلتواء
١	قدرة	رمي كرة طبية	متر	٨.٨٩	٨.٨٠	٠.٩٤	٠.٤٣
٢	مرونة	ثني الجذع	سم	١٢.٣١	١٢.٠٠	٢.٣٨	٠.٨٥
٣	سرعة	العدو ٣٠م	ث	٣.٩٥	٣.٩٨	٠.١٧	٠.٠٧
٤	دقة	التصويب باليد	تكرار	٩.٢٢	٩.٠٠	٢.٨٨	٠.٥٨
٥	الرشاقة والتوازن الديناميكي	الرشاقة	ث	٣٣.٣٦	٣٣.٤٥	١.٦٤	٠.١٢

يتضح من الجدول (٢) أن قيم معاملات الإلتواء للعينة الأساسية والإستطلاعية في الاختبارات البدنية قيد البحث قد تراوحت ما بين (٠.٠٧، ٠.٨٥) أي أنها تتحصر ما بين (٣±) مما يشير إلى إعتدالية توزيع العينة الأساسية والإستطلاعية في هذه الاختبارات.

## جدول (٣)

تجانس عينة البحث في مستوى الاداء الفني قيد البحث (ن=٣٠)

م	مستوى الاداء المهارى	وحدة القياس	المتوسط الحسابي	الوسيط	الإحراف المعياري	معامل الإلتواء
١	الضربة الامامية الارضية	درجة	١.٨٧	١.٩٢	٠.٤٢	٠.٢٧
٢	الضربة الخلفية الارضية	درجة	١.٧٤	١.٦٨	٠.٢٩	٠.٢٦

يتضح من الجدول (٣) أن قيم معاملات الإلتواء للعينة الأساسية والاستطلاعية في الاختبارات المهارية قيد البحث قد تراوحت ما بين (٠.٢٦ ، ٠.٢٧) أي أنها تنحصر ما بين  $(\pm 3)$  مما يشير إلى إعتدالية توزيع العينة الأساسية والاستطلاعية في هذه الاختبارات.

### ثانياً: تكافؤ عينة البحث:

#### جدول (٤)

تكافؤ مجموعتي البحث التجريبية والضابطة في المتغيرات

الاساسية قيد البحث (ن=١ ن=٢ = ١٠)

مستوى المعنوية	قيمة(ت)	المجموعة الضابطة		المجموعة التجريبية		وحدة القياس	الاختبارات	
		الانحراف المعياري	المتوسط الحسابي	الانحراف المعياري	المتوسط الحسابي			
.٠٧٢	١.٩٢٦	٠.٥٧	٢٠.٩٠	٠.٧٦	٢١.٥٠	السنة	السن	١
.١٨٧	١.٣٧٩	٥.٥٨	١٨٠.٤٠	٤.١٦	١٧٧.١٣	سنتيمتر	الطول	٢
.٧٩٩	.٢٥٩	٧.١٤	٧٥.٥٠	٩.٢٧	٧٦.٥٠	كيلو جرام	الوزن	٣

\* قيمة(ت) الجدولية عند مستوى معنوية(٠.٠٥)=٢.٢٦٢

يتضح من الجدول (٤) عدم وجود فروق دالة إحصائية بين مجموعتي البحث التجريبية والضابطة في المتغيرات الاساسية قيد البحث، حيث أن قيمة (ت) المحسوبة أقل من قيمتها الجدولية عند مستوى معنوية(٠.٠٥)، مما يدل على تكافؤ مجموعتي البحث.

#### جدول(٥)

تكافؤ مجموعتي البحث التجريبية والضابطة في

الاختبارات البدنية قيد البحث(ن=١ ن=٢ = ١٠)

مستوى المعنوية	قيمة(ت)	المجموعة الضابطة		المجموعة التجريبية		وحدة القياس	الاختبارات	
		الانحراف المعياري	المتوسط الحسابي	الانحراف المعياري	المتوسط الحسابي			
.٥٤٧	.٦١٥	١.١٥	٨.٧٧	٠.٦٣	٩.٠٠٤	متر	رمي كرة طبية	١
.١٧٤	١.٤٢٣	٢.٨٧	١٣.٠٠	١.٢٩	١١.٤٤	سم	ثني الجذع	٢
.٧٨٢	.٢٨١	٠.١٦	٣.٩٤	٠.٢٠	٣.٩٦	ث	العدو ٣٠م	٣
.٩٧٢	.٠٣٥	٣.١٢	٩.٢٠	٢.٧٦	٩.٢٥	تكرار	التصويب باليد	٤
.٦٧٠	-.٤٣٤	١.٣٦	٣٣.٥٢	٢.٠٢	٣٣.١٧	ث	الرشاقة والتوازن الديناميكي	٥

\* قيمة(ت) الجدولية عند مستوى معنوية(٠.٠٥)=٢.٢٦٢

يتضح من الجدول (٥) عدم وجود فروق دالة إحصائية بين مجموعتي البحث التجريبية والضابطة في الاختبارات البدنية قيد البحث، حيث أن قيمة (ت) المحسوبة أقل من قيمتها الجدولية عند مستوى معنوية (٠.٠٥)، مما يدل على تكافؤ مجموعتي البحث.

### جدول (٦)

تكافؤ مجموعتي البحث التجريبية والضابطة في مستوى

الاداء الفني قيد البحث (ن=١ ن=٢ = ١٠)

مستوى المعنوية	قيمة(ت)	المجموعة الضابطة		المجموعة التجريبية		وحدة القياس	مستوى الاداء الفني	م
		الانحراف المعياري	المتوسط الحسابي	الانحراف المعياري	المتوسط الحسابي			
.٣٧١	.٩٢٠	.٠٣٥	١.٧٩	.٠٥١	١.٩٧	درجة	الضربة الامامية الاضوية	١
.٤٧٩	.٧٢٥	.٠٢٨	١.٦٩	.٠٣٠	١.٧٩	درجة	الضربة الخلفية الارضية	٢

\* قيمة(ت) الجدولية عند مستوى معنوية(٠.٠٥) = ٢.٢٦٢

يتضح من الجدول (٦) عدم وجود فروق دالة إحصائية بين مجموعتي البحث التجريبية والضابطة في الاختبارات مهارية قيد البحث، حيث أن قيمة (ت) المحسوبة أقل من قيمتها الجدولية عند مستوى معنوية (٠.٠٥)، مما يدل على تكافؤ مجموعتي البحث.

أولاً : الأجهزة والأدوات المستخدمة في البحث :

- ١ - استمارات تسجيل البيانات وذلك لتسجيل القياسات والاختبارات قيد البحث .
- ٢ - جهاز الريستاميتير لقياس الطول بالسنتيمتر .
- ٣ - صندوق المرونه .
- ٤ - ميزان الكتروني لقياس الوزن بالكيلو جرام .
- ٥ - ملعب تنس .
- ٦ - ساعة إيقاف لقياس وتسجيل الزمن .

ثانياً : الاختبارات المستخدمة في البحث :

### ١.١ اختبارات الذكاء (ملحق ٣) :

اختار الباحثان اختبار الذكاء الذي قام بوضعه ريمون كاتل REMON B. KATELL عام (١٩٧٠) (٧) وقد أعد صورته العربية " فؤاد أبو حطب، آمال صادق ، مصطفى عبد العزيز" وهو اختبار غير لفظي لا يعتمد على اللغة ولكن يخضع أداء الأفراد لقدرتهم على تحديد علاقة التشابه والاختلاف بين الأشكال الموجودة بالاختبار.

ويهدف هذا الاختبار إلى تقدير القدرة العقلية العامة " نسبة الذكاء ". وقد اختارت الباحثة هذا الاختبار لأنه يتمتع بدرجة عالية من الصدق والثبات، فقد أشارت العديد من الدراسات إلى صدق هذا الاختبار في قياس القدرة العقلية العامة، كما أشارت أن معاملات ثباته عن طريق التجزئة النصفية أو عن طريق تحليل التباين عالية مما يمكن الوثوق به علمياً. ويتكون الاختبار من عدد (٩٢) اثنان وتسعون عبارة ويهتم الاختبار بقياس القدرة على التركيز والانتباه والقدرة على إدراك العلاقات بين الأشكال. وقد تم حساب صدق وثبات الاختبار عن طريق تطبيق الاختبار على عينة من مجتمع البحث ومن خارج عينة البحث الأصلية بفاصل زمني قدره عشرة أيام وقد بلغ معدل ثباته (٠.٨٢) ومعامل صدقه (٠.٩١) مما يدل على صدق وثبات الاختبار.

### ٣. اختبار البدنية (ملحق ٥):

قام الباحثان بتحديد القدرات البدنية الخاصة بمهارات التنس قيد البحث والاختبارات البدنية المقيسة لها بناء على المراجع العملية " مثل أبو النجا عز الدين ، حمدي الجوهري (٢٠٠٢) (٢) إيلين فرج (٢٠٠٧) (٤) والدراسات السابقة كدراسة كل من " فاطمة أبو القاسم " (٢٠١٧) (١٣) " خالد توفيق " (٢٠١٦) (٥) " نهلة عبد العظيم " (٢٠١٦) (٢٠) " نور إبراهيم " (٢٠١٦) (٢١) " لانسيجيت وبريدلي Lansejht, Priedly " (٢٠١١) (٢٨) " هارلى وشونجي Harilly, J.& Shongy, J.J " (٢٠٠٨) (٢٥) ، كما تم العرض أيضاً على مجموعة من الخبراء وعددهم (٧) سبعة من أعضاء هيئة التدريس ومتخصصين في مجال رياضة التنس ولديهم خبرة لا تقل عن (١٠) عشرة أعوام ملحق (١) وقد اتفقوا على أن عناصر اللياقة البدنية هي (القدرة- الرونة- السرعة - الدقة - الرشاقة) وعلى الاختبارات التي تقيس كل عنصر من تلك العناصر حيث تم عرض (١١) أثنى عشر اختباراً وبناءً على ما سبق تم تحديد (٥) خمسة اختبارات وهي:

- اختبار " رمى كرة طيبة " لقياس القدرة "
- اختبار " ثنى الجذع للأمام من الوقوف " لقياس المرونة "
- اختبار " العدو ٣٠ متر " لقياس السرعة "
- اختبار " التصويب باليد " لقياس الدقة "
- اختبار " الرشاقة والتوازن الديناميكي " لقياس الرشاقة "

## المعاملات العلمية للاختبارات البدنية :

لحساب صدق وثبات إختبارات البدنية والمهارية ، قام الباحثان بتقنين تلك الاختبارات على عينة من نفس مجتمع البحث ومن خارج العينة الأصلية بلغ قوامها (١٠) عشرة طلاب من طلاب الفرقة الرابعة بكلية التربية الرياضية جامعة المنيا.

أ- الصدق :

لحساب صدق الاختبارات استخدم الباحثان صدق التمايز وذلك بتطبيق الاختبارات على مجموعتين من مجتمع البحث ومن خارج عينة الأصلية إحداهما من ذوي المستوى المرتفع والأخرى من ذوي المستوى المنخفض قوام كل منها (٥) خمسة طلاب والجدول (٥) يوضح ذلك.

## جدول (٧)

دلالة الفروق بين المجموعة الغير مميزة والمجموعة المميزة

في الاختبارات البدنية قيد البحث (ن=٥)

مستوى المعنوية	قيمة (z)	المجموعة المميزة		المجموعة الغير مميزة		وحدة القياس	الاختبارات	
		مجموع الرتب	متوسط الرتب	مجموع الرتب	متوسط الرتب			
.٠٠٨	*٢.٦١٩	٤٠.٠٠	٨.٠٠	١٥.٠٠	٣.٠٠	متر	رمي كرة طبية	١
.٠٠٨	*٢.٦١١	٤٠.٠٠	٨.٠٠	١٥.٠٠	٣.٠٠	سم	ثني الجذع	٢
.٠٠٨	*٢.٦١١	١٥.٠٠	٣.٠٠	٤٠.٠٠	٨.٠٠	ث	العدو ٣٠م	٣
.٠٠٨	*٢.٦٥٢	٤٠.٠٠	٨.٠٠	١٥.٠٠	٣.٠٠	تكرار	التصويب باليد	٤
.٠٠٨	*٢.٦١١	١٥.٠٠	٣.٠٠	٤٠.٠٠	٨.٠٠	ث	الرشاقة والتوازن الديناميكي	٥

\* قيمة (z) الجدولية عند مستوى معنوية (٠.٠٥) = ١.٩٦٢

يتضح من الجدول (٧)، وباستخدام اختبار مان وتني لدلالة الفروق وجود فروق دالة إحصائياً بين المجموعة الغير مميزة والمجموعة المميزة في الاختبارات البدنية قيد البحث لصالح المجموعة المميزة، حيث أن قيمة (z) المحسوبة أكبر من قيمتها الجدولية عند مستوى معنوية (٠.٠٥)، مما يدل على صدق الاختبارات.

## جدول (٨)

دلالة الفروق بين المجموعة الغير مميزة والمجموعة المميزة

في الاختبارات المهارية قيد البحث (ن=٥)

مستوى المعنوية	قيمة (z)	المجموعة المميزة		المجموعة الغير مميزة		وحدة القياس	مستوى الاداء الفني	
		مجموع الرتب	متوسط الرتب	مجموع الرتب	متوسط الرتب			
.٠٠٨	*٢.٦١١	٤٠.٠٠	٨.٠٠	١٥.٠٠	٣.٠٠	درجة	الضربة الامامية الارضية	١
.٠٠٨	*٢.٦١١	٤٠.٠٠	٨.٠٠	١٥.٠٠	٣.٠٠	درجة	الضربة الخلفية الارضية	٢

\* قيمة (z) الجدولية عند مستوى معنوية (٠.٠٥) = ١.٩٦٢



يتضح من الجدول (٨)، وباستخدام اختبار مان وتي لدلالة الفروق وجود فروق دالة إحصائية بين المجموعة الغير مميزة والمجموعة المميزة في الاختبارات المهارية قيد البحث لصالح المجموعة المميزة، حيث أن قيمة (z) المحسوبة أكبر من قيمتها الجدولية عند مستوى معنوية (٠.٠٥)، مما يدل على صدق الاختبارات.

ب- الثبات:

قام الباحثان باستخدام طريقة التطبيق وإعادة على عينة الدراسة الإستطلاعية (٥) من نفس مجتمع البحث وخارج عينة البحث الأساسية، بفارق (٣) أيام من التطبيق الأول، وتم حساب معامل الارتباط بين التطبيقين، كما موضح بالجدول التالية:

### جدول (٩)

معامل الارتباط بين التطبيق الاول والثاني في الاختبارات

البدنية قيد البحث (ن=٥)

مستوى المعنوية	قيمة (ر)	التطبيق الثاني		التطبيق الاول		وحدة القياس	الاختبارات	
		الإحراف المعياري	المتوسط الحسابي	الإحراف المعياري	المتوسط الحسابي			
٠.٠٠٠	*٠.٩٨	٠.٣٢	٨.٨٠	٠.٥٠	٨.٩٤	متر	رمي كرة طبية	١
٠.٠٠٠	*٠.٩٧	٤.٥٥	١٢.٢٠	٥.٤٠	١٢.٢٠	سم	ثنى الجذع	٢
٠.٠٠٠	*٠.٨٦	٠.١٣	٣.٩٤	٠.١٦	٣.٩٧	ث	العدو ٣٠م	٣
٠.٠٠٠	*٠.٩٤	١.٢٢	٩.٠٠	١.٣٠	٨.٨٠	تكرار	التصويب باليد	٤
٠.٠٠٠	*٠.٩٤	٠.٦٥	٣٤.٢٧	١.٤٠	٣٤.١١	ث	الرشاقة والتوازن الديناميكي	٥

\* قيمة (ر) الجدولية عند مستوى معنوية (٠.٠٥) = ٠.٨٠٥

يتضح من الجدول (٩)، وجود علاقة ارتباطية دالة إحصائية بين التطبيقين الأول والثاني في الاختبارات البدنية قيد البحث، حيث أن قيمة (ر) المحسوبة أكبر من قيمتها الجدولية عند مستوى معنوية (٠.٠٥)، مما يدل على ثبات الاختبارات.

### جدول (١٠)

معامل الارتباط بين التطبيق الاول والثاني في الاختبارات المهارية قيد البحث (ن=٥)

مستوى المعنوية	قيمة (ر)	التطبيق الثاني		التطبيق الاول		وحدة القياس	مستوى الاداء الفنى	م
		الإحراف المعياري	المتوسط الحسابي	الإحراف المعياري	المتوسط الحسابي			
٠.٠٠٠	*٠.٩١	٠.٨٩	٢.٢٤	٠.٦٣	١.٨٨	درجة	الضربة الامامية الارضية	١
٠.٠٠٠	*٠.٩٩	٠.٥٧	٢.١٠	٠.٥٢	٢.١٢	درجة	الضربة الخلفية الارضية	٢

\* قيمة (ر) الجدولية عند مستوى معنوية (٠.٠٥) = ٠.٨٠٥

يتضح من الجدول (١٠)، وجود علاقة إرتباطية دالة إحصائياً بين التطبيقين الأول والثاني في الاختبارات المهارية قيد البحث، حيث أن قيمة (ر) المحسوبة أكبر من قيمتها الجدولية عند مستوى معنوية (٠.٠٥)، مما يدل على ثبات الاختبارات.

ثالثاً : بطاقة تقييم الأداء لمهارات التنس قيد البحث "اعداد الباحثان" ملحق (٦)

قام الباحثان بتصميم بطاقة تقييم الأداء لمهارات التنس قيد البحث لعينه البحث وقد أتبع الباحثان عند تصميم البطاقة الخطوات التالية:

- تحديد الهدف من البطاقة :

في ضوء هدف البحث تم تحديد الهدف من البطاقة وهو تقييم الأداء للمهارات الآتية ( الضربة الأمامية الأرضية - الضربة الخلفية الأرضية ) للتنس .

- تحديد الدرجة الكلية للبطاقة:

تم تقييم الأداء المهاري بحساب الدرجات الاعتبارية من خلال لجنة مكونة من (٧) سبعة محكمين متخصصين في مجال التنس ملحق (١) وذلك لتقييم مستوى الأداء المهاري لمجموعة مهارات التنس (قيد البحث) وقد وزعت الدرجات كما يلي:

قُدرت درجة الأداء المهاري لكل مهارة بخمسة (٥) درجات وتم حساب متوسط درجات المحكمين لكل مهارة لتصبح هي الدرجة النهائية لمستوى الأداء المهاري لتلك المهارة، وقد تم تسجيل درجات الحكام في استمارة تقييم مستوى الأداء المهاري التي قام الباحثان بإعدادها لهذا الغرض.

المعاملات العلمية لبطاقة تقييم الأداء المهاري :

لحساب صدق وثبات إختبارات مستوى الأداء المهاري قام الباحثان بتقنين استمارة تقييم مستوى الأداء المهاري على عينة من نفس مجتمع البحث ومن خارج العينة الأصلية بلغ قوامها (١٠) عشرة طلاب من طلبة الفرقة الرابعة بكلية التربية الرياضية جامعة المنيا.

أ- الصدق :

لحساب صدق الاختبارات استخدم الباحثان صدق التمايز وذلك بتطبيق الاختبارات على مجموعتين من مجتمع البحث ومن خارج عينة الأصلية إحداهما من ذوي المستوى المرتفع والأخرى من ذوي المستوى المنخفض قوام كل منها (٥) خمسة طلاب والجدول (١١) يوضح ذلك.

## جدول (١١)

دلالة الفروق بين المجموعتين المميزة والغير مميزة في مستوى الأداء  
المهاري قيد البحث (ن = ١ = ٢ ن = ٥)

قيمة (ت)	المستوى المنخفض		المستوى المرتفع		وحدة القياس	المتغيرات
	٢٤	٢٥	١٤	١٥		
٥.٠٦٩	٠.٦٣٠	١.٨	٠.٦٣٤	٢.٨	درجة	الضربة الامامية الارضية
٣.٨٤١	٠.٧٨٣	١.٨	٠.٩٠٤	٣.٠	درجة	الضربة الخلفية الارضية

قيمة (ت) الجدولية عند مستوى  $0.05 = 1.860$

يتضح من الجدول السابق (١١) ما يلي:

توجد فروق ذات دلالة إحصائية بين المجموعتين المميزة والغير مميزة في مستوى الأداء المهاري ولصالح المجموعة المميزة حيث أن قيمة (ت) المحسوبة أكبر من قيمة (ت) الجدولية عند مستوى  $0.05$  مما يدل على قدرة الاستمارة على التمييز بين المجموعات المختلفة وهذا يؤكد صدقها.

ب- الثبات:

تم تطبيق الاختبارات وإعادة تطبيقها على عينة قوامها (١٠) عشرة طلاب وهي عينة مماثلة لعينة البحث ومن غير العينة الأصلية بفارق زمني قدره (٣) ثلاثة أيام وتم إيجاد معاملات الارتباط بين التطبيقين الأول والثاني كما هو موضح في جدول (١٢).

## جدول (١٢)

معاملات الارتباط بين التطبيقين الأول والثاني في مستوى الأداء المهاري قيد البحث

معامل الارتباط	التطبيق الثاني		التطبيق الأول		وحدة القياس	المتغيرات
	٢٤	٢٥	١٤	١٥		
٠.٧٨٩	٠.٧٢٥	٢.٤	٠.٣٧٣	٢.٢	درجة	الضربة الامامية الارضية
٠.٩٤٣	٠.٣٩٤	٢.٤	٠.٣٨٤	٢.٣	درجة	الضربة الخلفية الارضية

قيمة (ر) الجدولية عند مستوى  $0.05 = 0.623$

يتضح من الجدول السابق (١٢) ما يلي:

- تراوحت معاملات الارتباط للاختبارات المهارية التي تحتوي عليها استمارة تقييم مستوى الأداء قيد البحث بين (٠.٧٨٩، ٠.٩٤٣) وهي معاملات ارتباط دالة إحصائياً مما يدل على ثبات تلك الأستمارة.

### أسلوب التعلم التوليدي:

إن استخدام نموذج التعلم التوليدي في التعلم يحقق عدداً من الأهداف أوردها كل من "عزو إسماعيل ، ويوسف الجيش" (٢٠٠٨) ، " أحمد النجدي، على راشد ، منى عبد الهادي" (٢٠٠٧) في التالي:

- (١) تزويد المتعلمين بمواقف تعليمية تمكنهم من تكوين خبرات جديدة وتوجيه أسئلة لأنفسهم وللآخرين عن هذه الخبرات، وتكوين أفكار ترتبط بمظاهر معينة للظاهرة موضع الدراسة.
- (٢) تنشيط جانبي الدماغ (الدماغ كله) من خلال إيجاد علاقات منطقية ومنتشعبة لبناء المعرفة في بنية الدماغ على أسس حقيقة تزيد من قدرة المتعلم على الفهم والاستيعاب للمواقف التعليمية وتوليد أفكار جديدة تحل المتناقضات في المفاهيم وإحلال المفاهيم الصحيحة محل المفاهيم الخاطئة.
- (٣) العمل على تنمية التفكير فوق معرفي وهو من نتاج توالد الأفكار عند المتعلمين ومن ثم جعل الدماغ بكليته في حالة من النشاط والفاعلية، وإعطاء الآخرين الفرصة لتحدي أفكارهم من خلال النقد والدليل التجريبي.
- (٤) إحداث تغيير مفاهيمي في بنية المتعلم لزيادة قدرته على التعامل مع المواقف الحياتية بصورة أفضل، ويزيد من وضوح الأفكار المعرفية (١١: ٤٦٥) (٣: ٢٥٠).

### - تنفيذ العمل باستخدام أسلوب التعلم التوليدي :

- ١- قام الباحثان بمراعاة مجموعة من الأسس التي يقوم عليها أسلوب التعلم التوليدي وهي :
  - أ- توجيه المحاضرة وقيادتها من خلال تصوراتهم وأفكارهم وإتاحة الفرصة لاختيار هذه التصورات والأفكار وتصحيحها .
  - ب- إتاحة الفرصة للطلاب لجمع المعلومات من المصادر المتنوعة وتشجيعهم على تعديل تفسيراتهم وتحسينها.
- ٢- تم مراعاة المراحل الأساسية التي يمر بها أسلوب التعلم التوليدي في إطار تنفيذه كالاتي:

**أ - مرحلة التمهيد :**

وفي هذه المرحلة قام الباحثان بتحفيز الطلاب وإثارة فضولهم واهتمامهم بالمهارة المراد تعلمها وذلك عن طريق عرض مجموعة من الأسئلة حول المهارة " العصف الذهني " وذلك للتعرف ما إذا كان لدى الطلاب معلومات وخبرات سابقة عن المهارة في إطار التعامل والتفاعل مع القدرات والإمكانيات المتاحة .

**ب - مرحلة التركيز:**

وفي هذه المرحلة قام الباحثان بإرضاء الفضول وحب الاستطلاع لدى الطلاب بتقسيمهم إلى مجموعات صغيرة متعاونة وطرح المزيد من الأسئلة الاستكشافية وتوجيههم إلى إجراء المزيد من الحوار والمناقشة وتبادل الأفكار والتعاون معاً لإدراك واستيعاب المفهوم .

**ج - مرحلة التحدي:**

وفيها قام الباحثان بقيادة الطلاب بإجراء حوار ومناقشة مع الطلاب حول الأفكار التي تم التوصل إليها وتعديل ما لدى الطلاب من تصورات خاطئة وإحلال الأداء الصحيح محل الأداء الخاطئ وإعطاء إجابات على الأسئلة التي تم عرضها على الطلاب في المرحلة الأولى (مرحلة التمهيد) وتقديم الدعائم التعليمية المناسبة وإثارة التحدي بين ما كانوا يعرفونه وما تم معرفته بعد الشرح والتوضيح .

**د - مرحلة التطبيق :**

وفي هذه المرحلة قام الباحثان بإعطاء الطلاب بعض التدريبات المرتبطة بأداء المهارات قيد البحث ويقوموا بتطبيق ما تعلموه وتوصلوا إليه من مفاهيم واستنتاجات وذلك عملياً داخل ملعب التنس وقد أتاح الباحثان الفرصة لهم ليناقد بعضهم البعض في أداء العمل أثناء مرحلة التطبيق.

**البرنامج التعليمي باستخدام أسلوب التعلم التوليدي "**

لإعداد البرنامج التعليمي لمهارات التنس للعينه قيد البحث باستخدام أسلوب التعلم التوليدي قام الباحثان بالإطلاع على مجموعة كبيرة من الدراسات والبحوث والمراجع العلمية مثل دراسة كل من " فاطمة أبو القاسم " (٢٠١٧) (١٣) " خالد توفيق " (٢٠١٦) (٥) " نهلة عبد العظيم " (٢٠١٦) (٢٠)

**أولاً: الهدف من البرنامج:**

يهدف البرنامج إلى تعلم وإتقان مهارات التنس قيد البحث لطلاب الفرقة الرابعة.

**ثانيا الأهداف السلوكية :**

١. أن يتعرف الطلاب على التسلسل الحركي والأداء الصحيح والمراحل الفنية للمهارات قيد البحث
٢. أن يتعرف الطلاب على المعلومات والمعارف المرتبطة بالأسلوب التكنولوجي قيد البحث .
٣. أن يتعرف الطلاب على المراحل الفنية للمهارات قيد البحث .
٤. أن يتعرف الطلاب على الخطوات التعليمية للمهارات قيد البحث .
٥. أن يؤدي الطلاب المهارات قيد البحث بصورة جيدة.
٦. أن يتقن الطلاب أداء المهارات قيد البحث .
٧. أن يعرف الطلاب الأخطاء الشائعة للمهارة قيد البحث .
٨. أن يكتسب الطلاب الولاء للجماعة من خلال العمل في جماعات صغيرة .
٩. أن يخفف البرنامج من حدة التوتر لدى الطلاب من خلال التعبير عن الانفعال المرتبط بالموقف.
١٠. أن يشعر الطلاب بالسعادة والمتعة أثناء تنفيذها لأنشطة البرنامج.
١١. أن ينمي لدى الطلاب الثقة والاعتماد على النفس .

**ثالثا: أسس إعداد البرنامج:**

قام الباحثان بإعداد البرنامج في ضوء الأسس التالية:-

١. أن يتناسب البرنامج مع أهدافه .
٢. أن يتناسب مع المرحلة السنوية للطلاب.
٣. أن يتميز البرنامج بالتدرج من السهل للصعب ومن البسيط للمركب ومن الجزئيات للكليات ومن المعلوم للمجهول.
٤. أن يتحدى محتوى البرنامج قدرات الطلاب.
٥. أن يساعد البرنامج على تحقيق مبدأ التفاعلية.
٦. أن يتناسب محتوى البرنامج مع الإمكانيات المتاحة.
٧. مراعاة الفروق الفردية بين للطلاب قيد البحث.
٨. مراعاة الخصائص البدنية والنفسية للمرحلة السنوية قيد البحث.
٩. أن يتصف بالمرونة أثناء التطبيق العملي لرفع كفاءة الطلاب البدنية
١٠. أن يتميز بالبساطة والتنوع والشمول لإشباع حاجات الطلاب من الحركة والنشاط.
١١. أن يراعى إتاحة فرص الاشتراك والممارسة لكل الطلاب في وقت واحد.
١٢. أن يراعى عوامل الأمن والسلامة.
١٣. أن ينمي البرنامج خطوات التفكير العلمي المنظم.
١٤. أن يعمل على زيادة الدافعية نحو التعلم وتوفير عامل التشويق والمتعة والإثارة.

**رابعاً المحتوى التعليمي للبرنامج:**

قام الباحثان بالاطلاع على مقرر التنس لطلاب الفرقة الرابعة العاب مضرب تخصص تنس بكلية التربية الرياضية جامعة المنيا ومن خلال ذلك تمكن للباحثان من اختيار المحتوى كالتالي:

١. مهارات (الضربة الأمامية الأرضية - الضربة الخلفية الأرضية) في التنس .
٢. النواحي الفنية والتعليمية لمهارات التنس قيد البحث .

**خامساً الإمكانيات اللازمة لتنفيذ البرنامج:**

- تضمنت الإمكانيات اللازمة لتنفيذ البرنامج الأدوات والأجهزة التي سوف تستخدمها الباحثان لتنفيذ البرنامج المقترح والمادة التعليمية التي سوف تعلمها للطلاب قيد البحث.

**سادساً أسلوب التعلم المستخدم:**

- استخدم الباحثان أسلوب التعلم التوليدى في تعلم مهارات التنس قيد البحث

**سابعاً الإطار العام لتنفيذ البرنامج :**

- قامت الباحثان بتنفيذ البرنامج من خلال الوحدات التعليمية للمهارات قيد البحث (ملحق (٧) بواقع محاضرة أسبوعياً لكل من المجموعتين الضابطة والتجريبية زمن الوحدة التعليمية (١٢٠) دقيقة وهو الزمن الفعلى للمحاضرة ينفذ لمدة (٨) أسابيع " .

**ثامناً القيادات المساعدة في تنفيذ البرنامج :**

استعان الباحثان بمجموعة من القيادات المساعدة من معاوني هيئة التدريس بكلية التربية الرياضية جامعة المنيا بقسم الرياضات الجماعية والعب المضرب أثناء تنفيذ تجربة البحث .

**تاسعاً أساليب تقويم البرنامج:**

من اجل تقويم فاعلية البرنامج المقترح استخدم الباحثان استمارة لتقييم مستوى الأداء المهارى لمهارات التنس قيد البحث .

**خطوات تنفيذ التجربة :****الدراسة الاستطلاعية :**

قام الباحثان بإجراء هذه الدراسة فى الفترة من يوم الأحد ٢٠/١٠/٢٠١٩ إلى الخميس ٣١/١٠/٢٠١٩. على عينة قوامها (١٠) طلاب من مجتمع البحث ومن خارج العينة الأصلية وكان هدفها

- (١) تجربة بعض أدوات جمع البيانات لمعرفة مدى تفهم الطلاب لهذه الأدوات .
- (٢) التعرف على المشاكل التي تقابل عملية التنفيذ .
- (٣) إجراء المعاملات العلمية "الصدق – الثبات" لأدوات جمع البيانات المستخدمة في البحث .

### إجراءات التطبيق :

#### أ – القياس القبلي :

تم تنفيذ القياس القبلي على مجموعتي البحث التجريبية والضابطة في المتغيرات قيد البحث "معدلات النمو، الذكاء، المتغيرات البدنية قيد البحث، بعض مهارات التنس قيد البحث" وذلك في الفترة من يوم ٢٧/١٠/٢٠١٩ إلى ٢٨/١٠/٢٠١٩.

#### ب – التجربة الأساسية:

قام الباحثان عقب الانتهاء من القياس القبلي بتنفيذ التجربة والتدريس للمجموعتين وذلك باستخدام أسلوب التعلم التوليدي لأفراد المجموعة التجريبية واستخدام الأسلوب التقليدي "الشرح وأداء النموذج" لأفراد المجموعة الضابطة وذلك في الفترة من يوم الثلاثاء الموافق ٢٩/١٠/٢٠١٩ إلى يوم الاثنين الموافق ٢٣/١٢/٢٠١٩م بواقع محاضرة أسبوعياً لكل مجموعة على حدة وزمن الوحدة التعليمية (١٢٠) ساعة وعشرون دقيقة وهو زمن المحاضرة الفعلية ينفذ لمدة (٨) ثمانية أسابيع .

#### ج – القياس البعدي :

قام الباحثان بعد انتهاء المدة المحددة للتطبيق بإجراء القياس البعدي لمجموعتي البحث التجريبية والضابطة في المتغيرات قيد البحث وذلك خلال الفترة من يوم الثلاثاء الموافق ٢٤/١٢/٢٠١٩ إلى يوم الأربعاء الموافق ٢٥/١٢/٢٠١٩م وقد تمت جميع القياسات على نحو ما تم إجراؤه في القياس القبلي.

#### المعالجة الإحصائية:

قام الباحثان بمعالجة البيانات الخاصة بنتائج البحث إحصائياً باستخدام البرنامج الإحصائي SPSS ٧٢٢ ومن خلال المعاملات الإحصائية التالية:

- المتوسط الحسابي.
- الانحراف المعياري.
- اختبار (ت) لدلالة الفروق.
- نسبة التحسن.



✓ وقد ارتضت الباحثه بنسبة دلالة عند مستوى (٠.٠٠٥).

### عرض النتائج ومناقشتها:

يستعرض الباحثان نتائج البحث وفقاً للترتيب التالي:

١. دلالة الفروق بين متوسطي القياسين القبلي والبعدي لطلاب المجموعة التجريبية في مستوى أداء بعض مهارات التنس.
٢. دلالة الفروق بين متوسطي القياسين القبلي والبعدي لطلاب المجموعة الضابطة في مستوى أداء بعض مهارات التنس.
٣. دلالة الفروق بين متوسطي القياسين القبلي والبعدي لطلاب المجموعة التجريبية والضابطة في مستوى أداء بعض التنس.
٤. نسب التحسن في مستوى أداء بعض مهارات التنس لطلاب مجموعتي البحث التجريبية والضابطة

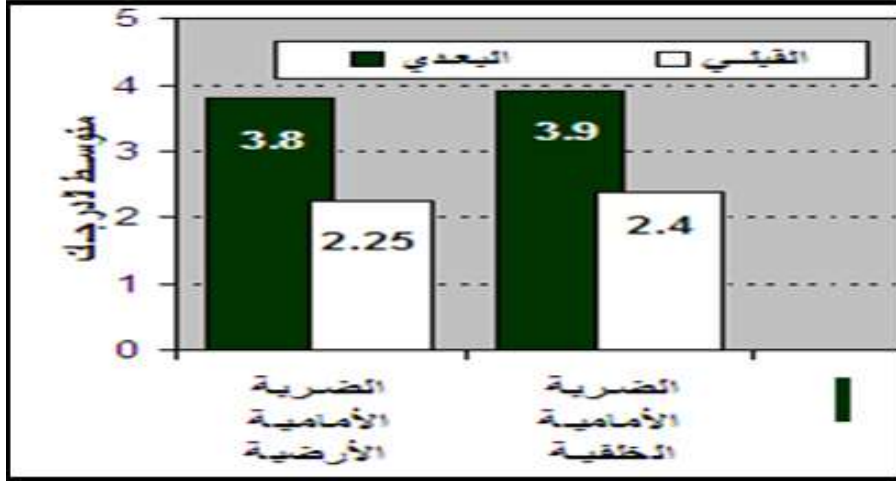
### جدول (١٣)

دلالة الفروق بين متوسطي القياسين القبلي والبعدي للمجموعة التجريبية في مستوى أداء بعض مهارات التنس (ن = ١٠)

قيمة (ت)	القياس البعدي		القياس القبلي		الدرجة القصوى	وحدة القياس	المهارات
	٢ع	٢م	١ع	١م			
٦.١٠٢	١.١٥٦	٣.٨٠	٢.٠٠٤	٢.٢٥	٥	درجة	الضربة الامامية الارضية
٦.٤٥٩	٢.٠٣٤	٣.٩٠	١.٤٧٣	٢.٤٠	٥	درجة	الضربة الخلفية الارضية

قيمة (ت) الجدولية عند مستوى ٠.٠٠٥ = ٢.٢٦٢

يتضح من جدول (١٣) والشكل (٣) وجود فروق ذات دلالة إحصائية بين متوسطي القياسين القبلي والبعدي لأفراد المجموعة التجريبية من طلاب الفرقة الرابعة بكلية التربية الرياضية في مستوى أداء بعض مهارات التنس ولصالح القياس البعدي، حيث أن قيمة (ت) المحسوبة أكبر من قيمة (ت) الجدولية عند مستوى ٠.٠٠٥.



شكل (٣) متوسط درجات الأداء للمجموعة التجريبية لبعض مهارات التنس قبل وبعد التجربة

تأكيداً لما جاء بجدول (١٣) يظهر الرسم البياني بالشكل (٣) تحسن مستوى الأداء المهاري لطلاب "المجموعة التجريبية" عينة البحث في مهارات التنس قيد البحث في القياس البيدي.

يعزو الباحثان ذلك التقدم الذي طرأ على مستوى طلاب المجموعة التجريبية في تعلم مهارات التنس قيد البحث إلى أن أسلوب التعلم التوليدي الذي يعد من الأساليب الحديثة التي تتناسب مع التطور الحادث في الطرق والأساليب التدريسية فهو يراعى الفروق الفردية بين الطلاب كما يزيد من دافعية الطلاب وتنمية التفاعل الاجتماعي بينهم ، كما أنه يعطي الفرصة للمعلم لملاحظة جميع الطلاب رغم زيادة عددهم (ذلك للعمل داخل مجموعات) ، كما أنه يتناسب مع المهارات التي تستغرق وقت طويل في التعليم والتدريب ، فهو يساعد على توليد الأفكار من المتعلم وتجعله يبحث عن المعلومة للحصول عليها بشكل شخصي كل هذا يدل على التأثير الإيجابي للبرنامج التعليمي باستخدام التعلم التوليدي.

ويتفق ذلك مع ما أشار إليه " عبد السلام مصطفى " (٢٠٠٦) في أن التعلم التوليدي نموذج لتعليم الفهم وتعلم أنواع العلاقات التي يجب على المتعلمين أن يبنوها بين المعرفة المخزونة وتذكر الخبرة والمعلومات الجديدة لكي يحدث الفهم واستخدام العقل لبناء تفسيرات خاصة لهم من خلال التفاعلات الاجتماعية بين المتعلمين والمعلم (٩ : ١٦١).

وفي هذا الصدد يذكر " هيون لي ، كيو ليم ، وباربارا جرابوسكي Hyeon Lee, Kyu Lim & Barbara Grabowski " (٢٠٠٩) أن نظرية التعلم التوليدي تؤكد على الجانب

الإجتماعى للمتعلمين وبالتالي فإن الحوار الذي يتم بين المتعلمين بعضهم البعض يصبح حواراً ذاتياً و داخليا بالنسبة لكل متعلم من هؤلاء المتعلمين كما يصبح جزءاً من المعتقدات و الخبرات الشخصية الداخلية للمتعلم (٢٧ : ٢٤) .

ويعزو الباحثان التحسن الذي حدث في مستوى أداء مهارة الضربة الامامية والخلفية الارضية في التنس للمجموعة التجريبية إلى وجود العديد من البدائل التعليمية التي تعمل على إثارة اهتمام المتعلم وتحفيزه على بذل الجهد وعدم الشعور بالملل، كما أن إستراتيجية التعلم التوليدي تساعد كل متعلم على تعلم المهارة وفقاً لسرعته الذاتية، بالإضافة إلى تصحيح الأخطاء وعدم الارتباط بزمن في التعلم حيث يأخذ كل متعلم وقتاً كافياً في التعلم وتقديم التغذية الراجعة ، مما أدى إلى استيعاب المتعلمين للمهارة قيد البحث بصورة أفضل.

كما أن التعلم التوليدي وما يوفره من مناقشات جماعية يستطيع المتعلم من خلالها أن يجمع أكبر قدر من المعلومات عن الظاهرة الواحدة وبالتالي تتقارب أفكار المتعلمين بعضهم من البعض ويصلوا إلى الأداء السليم مما يؤدي إلى زيادة التقارب بين الطلاب والشعور بأهمية دورهم في العملية التعليمية مما ينعكس على العملية التعليمية بشكل إيجابي، ويؤدي إلى حل المشكلات التي تواجههم والوصول إلى المفاهيم المختلفة وتحقيق التعلم المنشود.

ويتفق ذلك مع ما أشار إليه موثوسل " Mothewsl " (٢٠٠٢) في أن التعلم التوليدي النشاط عبارة عن طريقة ينشغل فيها المتعلم من خلال الأنشطة المختلفة بدلاً من أن يكون سلباً يتلقى المعلومات من غيره حيث يشجع التعلم التوليدي على مشاركة المتعلم في التفاعل مع الأنشطة وتوليد الأفكار من خلال طرح الأسئلة والاشتراك في اكتشاف المفاهيم والتدريبات القائمة على حل المشكلات مما يتيح لهم المجال لاستخدام مهارات التفكير المتعددة وإكسابهم مهارات التفكير الإبداعي وتشجيعهم على صنع واتخاذ القرار (٣٠ : ١٣) .

كما يرى الباحثان أن التعلم التوليدي يتضمن عدة اساليب تدريسية منها حل المشكلات والعصف الذهني والإكتشاف التي يتم العمل بها في مرحلة التمهيدي والتركيز والتعلم التعاوني الذي هو اساس التعلم التوليدي لفسجوتسكى والذي يتم العمل به في مرحلة التركيز والتحدى والتطبيق فهذا التنوع في اساليب التدريس يعمل على عرض المهارة التعليمية بأكثر من اسلوب تعليمي مما يؤدي إلى توصيل المعلومة إلى المتعلم وفقاً لقدراته وامكانياته وجذب الإنتباه وزيادة التركيز وتنظيم الأفكار وإستيعاب للمعلومات والمعارف الخاصة بمهارات التنس قيد البحث

كما يعزو الباحثان أيضا هذا التقدم في تعلم المهارات قيد البحث إلى أن نموذج التعلم التوليدي يعمل على توفير التغذية الراجعة بصفة مستمرة في جميع مراحلها فتقديم التغذية الراجعة بصفة مستمرة طوال المحاضرة يعمل على تصحيح مسار التعلم أول بأول واكتشاف الأخطاء وتصحيحها فساعد ذلك بشكل كبير على تعلم المهارات قيد البحث بشكل صحيح وتتفق نتائج هذه الدراسة مع نتائج دراسة كل من " فاطمة أبو القاسم " (٢٠١٧) (١٣) ، " خالد توفيق " (٢٠١٦) (٥) ، " نور إبراهيم " (٢٠١٦) (٢١) ، " نهلة عبد العظيم " (٢٠١٦) (٢٠) ، " هبه سعد " (٢٠١٥) (٢٢) ، " لانسيجيت وبريدلي Lansejht, Priedly " (٢٠١١) (٢٨) ، " شانج ، بيترا Shang,R.s& Bietra,P.k " (٢٠٠٨) (٣٣) والتي أشارت إلى فاعلية أسلوب التعلم التوليدي في تحسين مستوى تعلم المهارات الحركية في الرياضات المختلفة.

ومن خلال ما سبق يتضح التأثير الإيجابي باستخدام أسلوب التعلم التوليدي في مستوى الإداء المهارى لمهارات التنس قيد البحث

وبهذا يكون قد تحقق صحة الفرض الأول والذي ينص على أنه "توجد فروق ذات دلالة إحصائية بين متوسطي درجات القياسين القبلي والبعدي للمجموعة التجريبية في تعلم مهارات التنس قيد البحث ولصالح القياس البعدي

#### جدول (١٤)

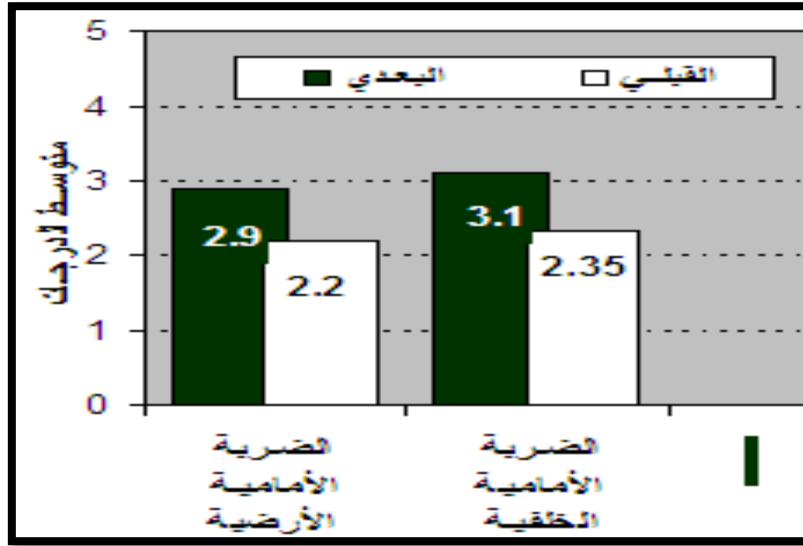
دلالة الفروق بين متوسطي القياسين القبلي والبعدي للمجموعة الضابطة في مستوى أداء بعض مهارات التنس (ن = ١٠)

قيمة (ت)	القياس البعدي		القياس القبلي		الدرجة القصوى	وحدة القياس	المهارات
	٢٤	٢٠	١٤	١٠			
٤.٩٠٧	١.١٧٨	٢.٩٠	١.٢٧٤	٢.٢٠	٥	درجة	الضربة الامامية الارضية
٦.٢٠٠	١.٠٦٥	٣.١٠	١.١١١	٢.٣٥	٥	درجة	الضربة الخلفية الارضية

قيمة (ت) الجدولية عند مستوى ٠.٠٥ = ٢.٢٦٢

يتضح من جدول (١٤) والشكل (٤) وجود فروق ذات دلالة إحصائية بين متوسطي القياسين القبلي والبعدي لأفراد المجموعة الضابطة من طلاب الفرقة الرابعة بكلية التربية الرياضية في

مستوى أداء بعض مهارات التنس ولصالح القياس البعدي، حيث أن قيمة (ت) المحسوبة أكبر من قيمة (ت) الجدولية عند مستوى ٠.٠٠٥.



شكل (٤) متوسط درجات الأداء للمجموعة الضابطة لبعض مهارات التنس قبل وبعد التجربة

تأكيداً لما جاء بجدول (١٤) يظهر الرسم البياني بالشكل (٤) تحسن مستوى الأداء المهاري لطلاب "المجموعة الضابطة" عينة البحث في مهارات التنس قيد البحث في القياس البعدي.

ويعزو الباحثان تلك النتيجة إلى الطريقة التقليدية باستخدام أسلوب الشرح والنموذج التي تكسب الطلاب خبرة التعامل النشط مع الجماعة أثناء التدريب على المهارات أو مراجعتها والعمل معا نحو مهمة واحدة ، وكذلك انجذاب الطالب نحو زملائه من خلال رؤيتهم لإسهاماتهم ودورها الشخصي في المشاركة مع زملائه في تكوين علاقات اجتماعية متبادلة معهم ، والتي تعتبر تمهيداً تدريجياً لتنفيذ المهام التعليمية ، حيث أنه من الضروري أن يكون الجو النفسي والاجتماعي ملائم بين الطلاب كتمهيداً للأداء الجيد .

ويعزو الباحثان التغيير الإيجابي في نتائج قيم المجموعة الضابطة في اختبار المهارات قيد البحث الى أن طريقة الشرح التقليدية (الشرح ، النموذج) قد ساعدت الطلاب على الفهم عن طريق شرح وتكرار المعلم لطريقة الأداء وما لديه من معارف ومعلومات ومفاهيم خاصة بالتنس وتاريخها والمهارات الأساسية الخاصة بها وفائدة كل مهارة أثناء اللعب ، كل ذلك أدى

إلى تفهم الطلاب للجزء المعرفى الخاص بالتنس واستيعابه جيداً ، كما أن قيام المعلم بتكرار الشرح وربط المهارات ببعضها معرفياً ومهارياً أدت أيضاً إلى الفهم الجيد لمهارات التنس قيد البحث وهذا ما تشير إليه دراسة كل من " منتصر محمد " (٢٠١٤) (١٩) ، " محمد عبد الفاضل " (٢٠٠٩) (١٧) ، والتي أشارت نتائجهم الى تحسن ايجابي للمجموعة الضابطة والتي استخدمت الاسلوب التقليدي في الشرح في اختبارات التحصيل المعرفى على العينة قيد أبحاثهم .

كما يعزو الباحثان تلك النتيجة إلى ما يقوم به المعلم من شرح وأداء النموذج لطريقة الأداء للمهارات قيد البحث ، كما أن هذه الطريقة ( التقليدية ) تقوم على الشرح اللفظى وأداء النموذج وتصحيح الأخطاء من قبل المعلم ، والممارسة والتكرار من جهة الطالبة ، وهذا بلا شك يوفر للطلاب فرصة جيدة للتعلم مما يؤثر بدوره إيجابيا على تعلم بعض مهارات التنس لدى الطلاب .

كما يرجع الباحثان هذه النتيجة أيضاً إلى أن الأسلوب التقليدي يتطلب من المعلم الشرح و أداء النموذج الجيد للمهارة المتعلمة مما ساعد الطلاب علي فهم التسلسل الحركي للمهارة حيث أن الشرح اللفظي للمهارة والتكرار من الطلاب مع قيام المعلم بتصحيح الأخطاء للطلاب أثناء عملية التعلم وإعطاء التمرينات المناسبة التي تساعدهم علي فهم النواحي الفنية للمهارة وقيامهم بالتدريب على تلك المهارة أدى إلى تحسن مستوى أدائهم .

كما يعزو الباحثان أيضاً هذا التقدم الحادث أيضاً إلى التزام طلاب المجموعة الضابطة في الممارسة واستمرار التعلم الأمر الذي أثر إيجابيا في تعلم بعض مهارات التنس قيد البحث وفي هذا الصدد يذكر كل من " محمد علاوى ، نصر الدين رضوان " (١٩٩٤) " محمد حساين " (١٩٩٥) إلى أن التغيير في الأداء الحركي يحدث نتيجة للتدريب المنتظم والممارسة (١٥ : ٣٣٦) (١٦) : (٥٥).

ومن خلال ما سبق يتضح التأثير الإيجابي للأسلوب التقليدي (الشرح وأداء النموذج) فى بعض مهارات التنس قيد البحث .

وبهذا يكون قد تحقق صحة الفرض الثانى والذى ينص على أنه "توجد فروق ذات دلالة إحصائية بين متوسطي درجات القياسين القبلي والبعدي للمجموعة الضابطة فى تعلم التنس قيد البحث وصالح القياس البعدي

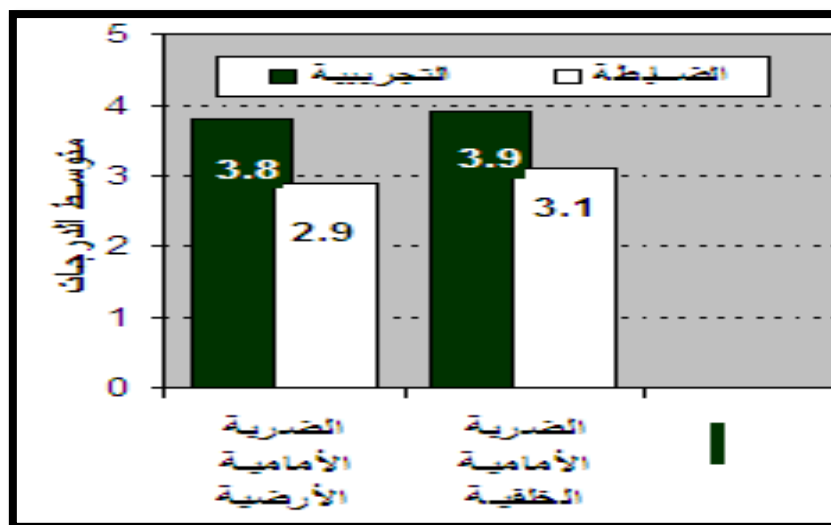
## جدول (١٥)

دلالة الفروق بين متوسطي القياسين البعديين للمجموعتين التجريبية والضابطة في مستوى أداء بعض مهارات التنس (ن = ١٠)

قيمة (ت)	المجموعة الضابطة		المجموعة التجريبية		الدرجة القصوى	وحدة القياس	المهارات
	٢٤	٢٣	١٤	١٣			
٥.٢٤٨	١.١٧٨	٢.٩٠	١.١٥٦	٣.٨٠	٥	درجة	الضربة الامامية الارضية
٤.٣٤٩	١.٠٦٥	٣.١٠	٢.٠٣٤	٣.٩٠	٥	درجة	الضربة الخلفية الارضية

قيمة (ت) الجدولية عند مستوى ٠.٠٥ = ٢.٢٦٢

يتضح من جدول (١٥) وجود فروق ذات دلالة إحصائية بين متوسطي القياسين البعدي لأفراد مجموعتي البحث التجريبية والضابطة من طلاب الفرقة الرابعة بكلية التربية الرياضية في مستوى أداء بعض مهارات التنس ولصالح القياس البعدي للمجموعة التجريبية، حيث أن قيمة (ت) المحسوبة أكبر من قيمة (ت) الجدولية عند مستوى ٠.٠٥.



شكل (٥) متوسط درجات أداء للمجموعتين التجريبية والضابطة لبعض مهارات التنس بعد التجربة تأكيداً لما جاء بجدول (١٥) يظهر الرسم البياني بالشكل (٥) تحسن مستوى الأداء المهاري للطلاب عينة البحث في مهارات التنس قيد البحث في القياس البعدي.

ويعزو الباحثان تقدم طلاب المجموعة التجريبية عن طلاب المجموعة الضابطة إلى أن استخدام نموذج التعلم التوليدي يعمل على إثارة التشويق وجذب الانتباه ومراعاة الفروق الفردية بين المتعلمين لأنه يعتمد على بناء المتعلم لبنينه المعرفية من خلال التفاعل مع الآخرين و إجراء المزيد

من الحوار والمناقشة مما يوسع مداركه وينمي لديه التفكير الإبداعي وهذا ما لم يتوفر للمجموعة الضابطة التي تعتمد على المعلم في إلقاء المعلومات وتحفيظها للطلاب دون أي تدخل أو مشاركته منهم.

هذا بالإضافة إلى اعتماد نموذج التعلم التوليدي على الخبرة السابقة للطلاب في بناء بنية معرفية جديدة لأنه كلما مر الطالب بخبرة جديدة كلما أدى ذلك إلى تعديل الخبرات الموجودة سابقا فعملية بناء الطالب للمعرفة بنفسه وبمساعدة أفراد مجموعته من خلال التفاعل بين بعضهم البعض عمل ذلك على زيادة دافعيه الطالب على الأداء وخفض الخوف والتوتر والقلق لديه مما أدى إلى زيادة التفاعل بينهم.

كما أن الفرق الدال بين المجموعتين في التحصيل المعلوماتي وفي اتجاه المجموعة التجريبية يرجع إلى أن التعلم التوليدي يساعد على فهم المعلومات بشكل أوضح ومسلسل أكثر من غيره ، كما انه يعمل على تنمية الإبداع والقدرة على تصحيح الخطأ .

كما يري الباحثان أن نموذج التعلم التوليدي ملائم ومناسب في تعلم مهارات التنس قيد البحث لأنه ساهم في زيادة استيعاب الطلاب للمعلومات والمعارف الجديدة وذلك من خلال المشاركة الإيجابية لهم في القيام بالأنشطة بشكل تعاوني وتمكنهم من استخدام المعلومات السابقة في بناء المعرفة العلمية الجديدة ، فعملية بناء الطالب للمعرفة يجعل التعلم ذو معنى لديها ويتيح له فرصة التفكير والاكتشاف والتفسير لأداء هذه المهارات والتوصل إلى فهم كيفية أداء هذه المهارات ثم تقوم بتطبيقها تحت إشراف المعلم مما يزيد من جذب انتباه الطالب وزيادة دافعيته إلى التعلم ، فكل ذلك ساعد بشكل كبير على جعل دور الطالب إيجابيا في العملية التعليمية .

كما يعزو الباحثان هذه النتيجة أيضا إلى أن التعلم التوليدي يجعل المعلم يعرض المهارة بطريقة شيقة ومتكاملة وتستخدم أكثر من أسلوب لعرض المهارة التعليمية ففي المرحلة التمهيدي يقوم المعلم بتحفيز انتباه الطلاب وإثارة فضولهم عن المهارة المراد تعلمها من خلال عرضها في صورة مشكلة تحتاج إلى حل والتركيز على المعلومات والمعارف السابقة لتكون مدخلا رئيسيا للتعلم الجديد ثم تنتقل إلى مرحلة التركيز ويتم عرض المهارة بصورة أقرب إلى ذهن الطلاب وتتفق نتائج هذه الدراسة مع نتائج دراسة كل من " عمرو محمد " (٢٠١٤) (١٢) ، " محمد بدر الدين " (٢٠١٤) (١٤) ، " لانسيجيت وبريدلي Lansejht, Priedly " (٢٠١١) (٢٨) ، " شانج ، بيترا Shang,R.s& Bietra,P.k " (٢٠٠٨) (٣٣) في فاعلية أسلوب التعلم التوليدي في تحسين المهارات الحركية قيد أبحاثهم .



ومن خلال ما سبق يتضح أن استخدام أسلوب التعلم التوليدي كان أكثر تأثيراً إيجابياً من الأسلوب التقليدي (الشرح والنموذج) في بعض مهارات التنس قيد البحث .

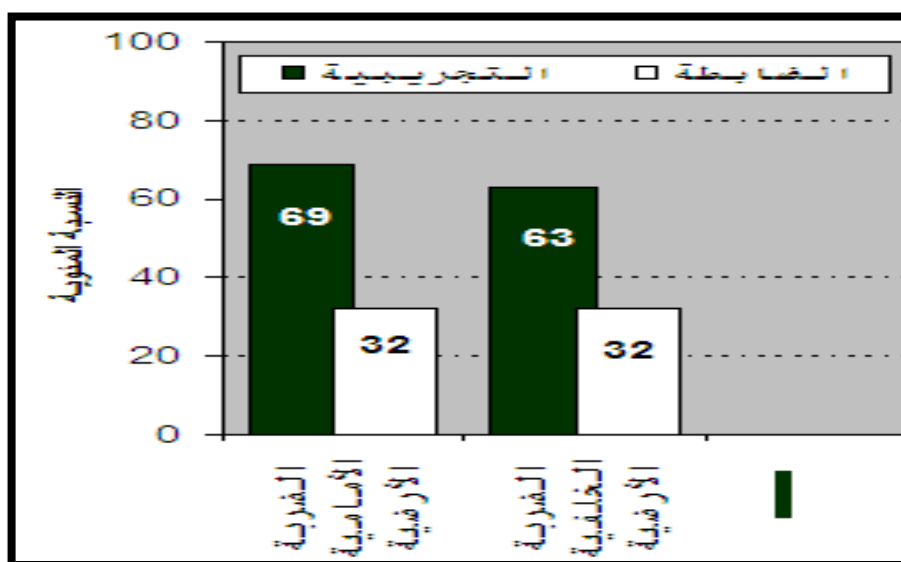
وبهذا يكون قد تحقق صحة الفرض الثالث والذي ينص على أنه "توجد فروق ذات دلالة إحصائية بين متوسطي درجات القياسين البعدين للمجموعتين التجريبية والضابطة في تعلم مهارات التنس قيد البحث ولصالح المجموعة التجريبية.

### جدول (١٦)

نسبة تحسن مستوى أداء بعض مهارات التنس قيد البحث

المجموعة الضابطة		المجموعة التجريبية				المهارات		
التحسن	الفرق	١٥	٣٥	التحسن	الفرق			
% ٣٢	٠.٧٠	٢.٢٠	٢.٩٠	% ٦٩	١.٥٥	٢.٢٥	٣.٨٠	الضربة الامامية الارضية
% ٣٢	٠.٧٥	٢.٣٥	٣.١٠	% ٦٣	١.٥٠	٢.٤٠	٣.٩٠	الضربة الخلفية الارضية

يتضح من جدول (١٦) أن نسب تحسن مستوى الأداء المهاري لبعض مهارات التنس (قيد البحث) لدى طلاب أفراد المجموعة التجريبية قد تراوحت بين (٦٣%، ٦٩%)، بينما تراوحت نسب تحسن أفراد المجموعة الضابطة (٣٢%) وهذا ما يظهره أيضاً الشكل التالي.



شكل (٦) النسبة المئوية لتحسن مستوى الأداء المهاري لبعض مهارات التنس لدى مجموعتي

البحث

ويعزو الباحثان الفروق الحادثة في نسبة التغير المئوية والتي جاءت لصالح المجموعة التجريبية نتيجة لاستخدامها اسلوب التعلم التوليدي والذي أحدث تقدماً ايجابياً أكثر من الطريقة التقليدية والتي استخدمتها المجموعة الضابطة ، حيث جاءت نسبة التغير للمجموعة التجريبية والمستخدمه التعلم التوليدي تتراوح ما بين (٦٣% : ٦٩%) بينما جاءت نسبة التغير للمجموعة الضابطة المستخدمه الأسلوب التقليدي (الشرح وأداء النموذج) (٣٢%) ، وبذلك نجد أن أعلى نسبة تغير مئوية كانت لصالح المجموعة التجريبية ويتفق ذلك مع نتائج دراسة كل من " فاطمة أبو القاسم " (٢٠١٧) (١٣) ، " خالد توفيق " (٢٠١٦) (٥) ، " نور إبراهيم " (٢٠١٦) (٢١) ، " نهلة عبد العظيم " (٢٠١٦) (٢٠) ، " هبه سعد " (٢٠١٥) (٢٢) ، والتي أشارت نتائج دراستهم إلى تقدم المجموعات التجريبية التي استخدمت اسلوب التعلم التوليدي عن المجموعة الضابطة التي استخدمت الطريقة التقليدية في التحصيل المعرفي والمهارات قيد أبحاثهم.

وبهذا يكون قد تحقق صحة الفرض الرابع والذي ينص على أنه "نسب التحسن في تعلم مهارات التنس قيد البحث لطلاب مجموعتي البحث التجريبية والضابطة

### الاستخلاصات والتوصيات :

#### أولاً الاستخلاصات :

#### في ضوء نتائج البحث توصل الباحثان إلى الاستخلاصات الآتية :

- ١ - استخدام اسلوب التعلم التوليدي ساهم بطريقة ايجابية في تعلم بعض مهارات التنس قيد البحث لأفراد المجموعة التجريبية
- ٢ - استخدام الأسلوب التقليدي " الشرح وأداء النموذج " ساهم بطريقة ايجابية في تعلم بعض مهارات التنس قيد البحث لأفراد المجموعة الضابطة .
- ٣ - تفوقت المجموعة التجريبية والتي طبقت أسلوب التعلم التوليدي على المجموعة الضابطة والتي طبقت الأسلوب التقليدي " الشرح وأداء النموذج " في تعلم مهارات التنس قيد البحث .

#### ثانياً : التوصيات :

#### في ضوء نتائج البحث يوصى الباحثان بما يلي :

١. ضرورة استخدام اسلوب التعلم التوليدي في تعلم مهارات التنس لطلاب كليات التربية الرياضية .

٢. دعوة القائمين على العملية التعليمية فى مجال التربية الرياضية بالنتشجيع نحو استخدام اسلوب التعلم التوليدى فى تعلم بعض مهارات التنس بصفة خاصة وباقى رياضات العاب المضرب والأنشطة الرياضية المختلفة بصفة عامة .
٣. ضرورة قيام كليات التربية الرياضية بتدريس أسلوب التعلم التوليدى ضمن مقررات ألعاب المضرب لدى طلاب كلية التربية الرياضية.
٤. إجراء أبحاث ودراسات باستخدام اسلوب التعلم التوليدى لمهارات أنشطة أخرى على متغيرات وعينات أخرى .

## قائمة المراجع

## أولا المراجع العربية :

١. أبتسام عبد القادر عبد العزيز (١٩٩٩) تأثير برنامج مقترح باستخدام الألعاب الصغيرة على تنمية بعض مهارات التنس للناشئات من سن (١٢٠٩)، رسالة ماجستير، كلية التربية الرياضية بالجزيرة، جامعة حلوان.
٢. أبو النجا أحمد عز الدين ، حمدي محمد الجوهري (٢٠٠٢): ألعاب المضرب تنس - تنس المضرب الخشبي - تنس طاولة . الريشة الطائرة)، دار الأصدقاء للطبع و النشر، المنصورة.
٣. أحمد النجدي ، على راشد ، منى عبد الهادي : اتجاهات حديثي في تعليم العلوم في ضوء المعايير العالمية وتنمية التفكير والنظرية البنائية، دار الفكر العربي، القاهرة، ٢٠٠٧م
٤. إيلين وديع فرج (٢٠٠٧) : التنس تعليم - تدريب - تقييم - تحكيم ، ط٢ ، منشأة المعارف ، الإسكندرية
٥. خالد حسن توفيق: فاعلية تأثير النموذج التوليدي على التحصيل المعلوماتي وبعض المتغيرات المهارية والاتجاه نحو ممارسة رياضة كرة الماء لدى طلبة كلية التربية الرياضية جامعة المنيا ، بحث منشور، مجلة علوم التربية الرياضية والبدنية ، كلية التربية الرياضية للبنين ، جامعة حلوان، ٢٠١٦م.
٦. ريمون بي كاتل : اختبار الذكاء ، ترجمة فؤاد أبو حطب، آمال صادق ، مصطفى عبد العزيز ، دار النهضة العربية ، القاهرة ، ١٩٧٠م.
٧. سحر معوض عبد الرافع : فاعلية استخدام النموذج التوليدي لتدريس العلوم في تنمية الاتجاهات التعاونية لدى تلاميذ المرحلة الإعدادية، رسالة ماجستير غير منشوره، كلية التربية، جامعة الزقازيق، ٢٠٠٩م.
٨. سماح محمد صالح بن سلمان : أثر استخدام نموذج التعلم التوليدي في تنمية التفكير الاستدلالي والتحصيل في مادة الكيمياء لدى طالبات الصف الأول الثانوي بمكة المكرمة، رسالة ماجستير غير منشورة، كلية التربية، جامعة أم القرى، المملكة العربية السعودية، ٢٠١٢م .
٩. عبد السلام مصطفى عبد السلام : تدريس العلوم ومتطلبات العصر ، القاهرة ، دار الفكر العربي، ٢٠٠٦م
١٠. عزمي عطية أحمد الدواهيدي : فاعلية التدريس وفقا لنظرية فيجوتسكي في اكتساب بعض المفاهيم البيئية لدى طالبات جامعة الأقصى بغزة، رسالة ماجستير غير منشورة، كلية التربية، الجامعة الإسلامية، غزة، ٢٠٠٦م
١١. عزو إسماعيل عفانه ، ويوسف إبراهيم الجيش : التدريس والتعلم بالدماغ ذي الجانبين، الطبعة الثانية، مكتبة آفاق، فلسطين غزة ، ٢٠٠٨م

١٢. عمرو محمد أحمد محمد : تأثير استخدام النموذج التوليدي على تعلم بعض الآداءات الهجومية المركبة للناشئين فى رياضة الكاراتيه ، بحث منشور ، مجلة بحوث التربية الرياضية ، مجلد ٤٩ ، عدد ٩٥ ، كلية التربية الرياضية بنين ، جامعة الزقازيق ، أغسطس ٢٠١٤ م .
١٣. فاطمة أبو القاسم عمر دردير : تأثير برنامج تعليمي بالحاسب الآلي القائم على استخدام أسلوب التعلم التوليدي على بعض مهارات كرة اليد لطالبات الفرقة الأولى بكلية التربية الرياضية - جامعة المنيا ، رسالة دكتوراه غير منشورة ، كلية التربية الرياضية ، جامعة المنيا ، ٢٠١٧م
١٤. محمد بدر الدين صالح الجندي : فاعلية استخدام إستراتيجية التعلم التوليدي فى تعليم بعض المهارات الهجومية المركبة فى الإسكواش للناشئين ، بحث منشور ، المجلة العلمية للتربية البدنية والرياضية ، العدد ٧٠ ، كلية التربية الرياضية بنين ، جامعة حلوان ، يناير ٢٠١٤م
١٥. محمد حسن علاوى ، محمد نصر الدين رضوان : اختبارات الأداء الحركى ، ط ٣ ، دار الفكر العربى، القاهرة ، ١٩٩٤م
١٦. محمد صبحي حساتين : القياس والتقويم فى التربية البدنية والرياضية ، ط ٣ ، دار الفكر العربى ، القاهرة ، ١٩٩٥ م .
١٧. محمد عبد الفاضل المغاورى شرابى : نموذج التعلم البنائى وتأثيره فى بعض جوانب تعلم المهارات الأساسية فى الكرة الطائرة لتلاميذ الحلقة الثانية من التعليم الاساسى ، رسالة ماجستير غير منشورة ، كلية التربية الرياضية ، جامعة طنطا ، ٢٠٠٩م .
١٨. مكارم حلمي أبو هرجة، محمد سعد زغول، هاني سعيد عبد المنعم : تكنولوجيا التعليم وأساليبها فى التربية الرياضية، مركز الكتاب للنشر، القاهرة، ٢٠٠١م
١٩. منتصر محمد عبد اللطيف : تأثير برنامج باستخدام نموذج التعلم البنائى المدعم بالحاسب الآلى على جوانب تعلم مهارات كرة اليد للمبتدئين ، رسالة دكتوراه غير منشورة ، كلية التربية الرياضية ، جامعة المنيا ، ٢٠١٤م
٢٠. نهلة عبد العظيم إبراهيم أبو المال : فاعلية النموذج التوليدي على تعلم بعض الوثبات والدورانات فى التمرينات ومستوى التحصيل المعرفى ، بحث منشور ، المجلة العلمية للتربية البدنية وعلوم الرياضة ، العدد ٧٧ ، جزء ٥ ، كلية التربية الرياضية بنين ، جامعة حلوان ، ٢٠١٦م .
٢١. نور طه إبراهيم : تأثير استخدام التعلم التوليدي على مستوى الأداء المهارى والتفكير الناقد لدى طالبات الفرقة الثانية- بكلية التربية الرياضية جامعة المنصورة، بحث منشور، مجلة علوم التربية الرياضية والبدنية، بكلية التربية الرياضية للبنين، جامعة حلوان، ٢٠١٦م.

٢٢. هبة سعد محمد عبد الحافظ :تأثير استخدام التعلم التوليدي ليفيجوتسكي علي التحصيل المهاري والتوافق الدراسي نحو رياضة الجمباز لطالبات كلية التربية الرياضية، بحث منشور، المجلة العلمية للتربية البدنية وعلوم الرياضة، كلية التربية الرياضية للبنين، جامعة حلوان، ٢٠١٥م.

٢٣. وجيه بن قاسم ، محمد بن عبد الله الزغبى : خرائط المفهوم وإستراتيجية التعليم والتعلم ، وزارة التربية والتعليم الإدارة العامة للإشراف التربوى ، مشروع تطوير إستراتيجية التدريس ، السعودية ، ٢٠٠٤م

### المراجع الأجنبية :

٢٤. Griff, Steven J. Mc.: Using written summaries as a generative learning strategy to increase comprehension of science text. College of Education, The Pennsylvania State University (٢٠٠٠).
٢٥. Harlly, J.& Shongy,J.J (٢٠٠٨): The impact of using thinking central area by the theory of generative Education Vygotsky to reieve student athletes concern" British Journal of Educational Psychology, ٧١.٩٣.١١٣
٢٦. Hillier. Richal'd & Wilkinson. Carol : The Effects Of Volley Ball Software on Female Junior High School Students, Volley Ball Performance. Physical Educator., ٥٦, No .٦, ١٩٩, ٢٠٠٧
٢٧. Hyeon Woo Lee, Kyu Yon Lim, Barbara Grabowski : Generative Learning Strategies and Metacognitive Feedback to Facilitate comprehension of Complex Science Topics and Self-Regulation. Journal of Educational Multimedia and Hypermedia, Vol. ١٨(١), ٥-٢٥, ٢٠٠٩
٢٨. Lansejht,Priedly (٢٠١١): Designing Childrens, Programe to kinetic activities Based on the theory of generative learning ".Information Technology in Childhood Education, England, Article (٥),
٢٩. Lee·H.W·lim·&grabowski·B: Generative learning strategie sand Meta cognitive feed back to facilitate comprehension of complex science topics and self-Regulation ، jornal of Educational Multimedia and Hypermedia ، vol(١٨)pp ، ١٠٩-١٢٥ ، ٢٠٠٦
٣٠. Mothewsl.L.K. : Elements of active Learning available ٢٠١٠ at: <http://www.una.edu/geography/active/elements.htm>
٣١. Official handbook of usta Jr.team tennis (٢٠٠٨): Coaching youth tennis ,fourth edition ,human kinetics ,USA.
٣٢. Seifert, T.: Human Learning and motivation. Reading. ١st . ed. St. John's: Memorial University(٢٠٠٥).
٣٣. Shang,R.s& Bietra,P.k. :The Progress of students in learning som of the skills of sports activities in the secondary school classroom in Hong kong through generative learning " , Klawer Academic Publishers, research in science education, ٣٤:٤٠٣-٤٢٦.The university of Hong Kong, ٢٠٠٨

## تأثير استخدام اسلوب التعلم التوليدي لفيجوتسكي على بعض مهارات التنس لطلاب كلية التربية الرياضية تخصص العاب المضرب

\* أ.م.د. خالد عبد العزيز أحمد حسين  
الباحثة / سحر اسعد حسن هريدي

يهدف البحث الحالي إلي تصميم برنامج تعليمي باستخدام التعلم التوليدي ومعرفة تأثيره علي بعض مهارات التنس لطلاب الفرقة الرابعة العاب مضرب تخصص تنس - كلية التربية الرياضية بالمنيا واستخدم الباحثان المنهج التجريبي باتباع التصميم التجريبي لمجموعتين مجموعة تجريبية ومجموعة ضابطة باتباع القياسات القبليّة والبعديّة لكلا المجموعتين نظرا لملائمته لطبيعة البحث الحالي واشتمل مجتمع البحث على طالبات الفرقة الرابعة تخصص تنس بكلية التربية الرياضية - جامعة المنيا للعام الدراسي (٢٠١٩/٢٠٢٠) الفصل الدراسي الأول وأشارت اهم النتائج إلى أن استخدام اسلوب التعلم التوليدي ساهم بطريقة ايجابية في تعلم بعض مهارات التنس قيد البحث لأفراد المجموعة التجريبية كما ان استخدام الأسلوب التقليدي " الشرح وأداء النموذج " ساهم بطريقة ايجابية في تعلم بعض مهارات التنس قيد البحث لأفراد المجموعة الضابطة ويوصى الباحثان بضرورة استخدام اسلوب التعلم التوليدي في تعلم مهارات التنس لطلاب كليات التربية الرياضية .

\* أستاذ بقسم الرياضات الجماعية وألعاب المضرب- بكلية التربية الرياضية - جامعة المنيا.  
\*\* باحثة بكلية التربية الرياضية - جامعة الوادي الجديد.

