

**برنامج تعليمي باستخدام نموذج الفورمات mat ؛ وتأثيره علي التفكير الناقد  
ومخرجات التعلم في الرقص الشعبي  
أ.م.د/ سمر عبد الحميد السيد  
\* أستاذ مساعد بقسم التمرينات والجمباز والتعبير الحركي ، بكلية التربية  
الرياضية للبنات ، جامعة الزقازيق**

**أولاً : مقدمة البحث :-**

يشهد العصر الحالي تطوراً وتقدماً في كافة مجالات الحياة، وهذا يعتبر انعكاساً للأنفجار المعرفي الكبير في كل فروع العلم والمعرفة، حتى أصبح الحكم على مدى تقدم الأمم ورفيها يتم على أساس ما تأخذه من أساليب عملية حديثة في تربية أفرادها وتعليمهم كيف يفكرون وكيف يستثمرون وقتهم، مما يمكنهم من التكيف والتعايش مع العالم المحيط به، فرصيد الدول لايقاس بما تمتلكه من ثورات طبيعية فحسب ، بل بما تمتلكه من عقول مفكرة مستنيرة وفعالة في صناعة المعرفة ومدى إستيعابها للتغيرات التكنولوجية والمعلوماتية المذهلة ، فتلك العقول تضع في قمة أولوياتها تطوير العناصر الفكرية والإبداعية لدى أبنائها إلي أقصى درجة ممكنة عن طريق تدريس مهارات التفكير بكل أنواعه المختلفة وبوسائل اللازمة . (٩ : ١٥٥)

ومن هذا المنطلق فقد ركزت الإتجاهات التربوية الحديثة علي إعادة النظر في البرامج التعليمية والمناهج الدراسية لتنمية التفكير الجيد الذي يعد محورياً هاماً في المنظومة الأكاديمية وأحد أهم المطالب الأساسية في مراحل التعليم جميعها بدءاً من رياض الأطفال وصولاً إلي تعليم الكبار، حيث رأي " عمار محمد القباني" (٢٠١٥م) أن عملية التحديث والتجديد في البرامج والمناهج التعليمية وإستراتيجيات التدريس لم يعد مجال للنقاش بل أصبح من الأمور الملحة والهامة بين الباحثين ومطلباً حيوياً من أجل إحداث التوازن بين الحياة سريعة التغيير وعصر العولمة والدور الذي يجب أن تقوم به النظم التربوية والتعليمية من أجل تنمية قدرات المتعلمين علي التفكير والإبداع ، فالتفكير ومحتوى المادة التعليمية وجهان لعملة واحدة وقد ظهر في نهاية العقد الأخير من القرن العشرين اتجااة جديد في الفكر التربوي الحديث يدعو المختصين إلي التركيز علي تنمية مهارات

التفكير العليا بأنواعه " الناقد-الإبداعي- التنظيم الذاتي- حل المشكلات" بوصفها نواتج تعليمية مهمة تساعد الطالب علي مواكبة التطورات العلمية الحديثة والإختيار الجيد بين البدائل المطروحة وإتخاذ القرار المناسب لكل موقف تعليمي يواجهه ، وقد ركز أصحاب هؤلاء الإتجاه علي ضرورة تنمية عدد من الإستراتيجيات والنماذج التفكيرية التي تستخدم هذه المهارات ومنها نموذج " الفورمات Mat ٤ " .  
( ١٥ : ١٩٧ ) ( ١٦ : ٥ )

يعد نموذج الفورمات ( Mode Application Techniques ٤ ) الذي قدمه العالم مكارثي MaCarthy وهو إختصار MAT ٤ إحدى أساليب التدريس الهامة والمفيدة للمتعلمين ، حيث بني هذا النموذج في ضوء الإطار الفكري والفلسفي لآراء ونظريات العديد من أبحاث التعلم المستند إلى الدماغ ، ويعتمد على ان الافراد يتعلمون بالطرق التي يفضلونها التي تنمي لديهم القدرات العقلية وتعمل علي إعادة التفكير فيما تعلموه وتنمي لديهم الإتجاهات الإيجابية كما تراعي الفروق الفردية بينهم فهو يحقق اعلى مستوى من الدافعية والاداء للمتعلم، بناءً على ذلك فان نموذج الفورمات MAT ٤ يراعي انماط التعلم المختلفة لدى المتعلمين. ( ٢٧ : ٥٤ )

ويعتبر نموذج الفورمات MAT ٤ من الإتجاهات التعليمية الحديثة التي تهتم بالربط بين تركيب الدماغ البشري والتعلم ،حيث تقوم بتوظيف الدماغ البشري بشقية الأيمن والأيسر ، فالجانب الأيمن من الدماغ يطلق عليه (الجانب الإبداعي) هو المسؤول عن التفكير والإبداع والخيال، والجانب الأيسر ويطلق عليه (الجانب الأكاديمي) هو المسؤول عن اللغة والمعلومات والمعارف، وبالنظر إلي نموذج الفورمات MAT ٤ نجد أنه يجمع بين نصفي الدماغ بشكل متساوي ، فهو يعد نموذجاً تعليمياً يقدم طرق مختلفة لتصميم وتنظيم عمليتي التعليم والتعلم ويعطي للمتعلم مساحة من التفكير لترسيخ وتدوين البيانات والمعلومات بشكل سريع وتشجعة علي الإبداع وإنتاج أفكار جديدة. ( ٢٩ : ٢٨١ )

ويتم التدريس وفق نموذج الفورمات ( MAT ٤ ) على أربع مراحل رئيسية وهي مرحلة الملاحظة التأملية : وفيها يقوم المعلم بتوفير الفرصة للطلاب للإنتقال من الخبرات المادية المحسوسة إلى الملاحظة التأملية وصولاً لاكتشاف المعنى ، مرحلة بلورة المفهوم :ينتقل الطالب من الملاحظة التأملية إلى بلورة المفهوم من خلال ملاحظاته ويتم في هذه المرحلة تزويد الطالب بالمعلومات الضرورية، وتقديم المفاهيم بطريقة منظمة، وتشجيعه على تحليل البيانات وتكوين المفاهيم، مرحلة التجريب النشط :ينتقل الطالب من مرحلة بلورة المفهوم إلى التجريب والممارسة، وتمثل هذه المرحلة الجانب العملي لعملية التعلم، ودور المعلم في هذه المرحلة هو تقديم الأدوات والمواد الضرورية، وإعطاء الفرص للطلاب كي يمارسون ما تعلموه والقيام بمتابعتهم وتوجيههم، مرحلة الخبرات المادية المحسوسة :ينتقل الطالب في هذه المرحلة من

التجريب النشط إلى الخبرات المحسوسة، ودمج الطالب المعرفة مع خبراته الذاتية وتجاربه، فيستخدم مفاهيمه السابقة ويطور هذه المفاهيم بصورة جديدة، ويستخدم الأفكار لتكوين الاتجاهات والقيم، وتنمية قدرات الطالب على التأمل ودقة الملاحظة والتدريب على أسلوب التفكير الناقد للوصول إلى حل المشكلات فنموذج الفورمات Mat ٤ يجعل المتعلم أكثر إقبالاً وشغفاً للتعلم . ( ٢ : ٣٣٧ )

ويعتمد نموذج الفورمات MAT ٤ علي دورة التعلم الطبيعية التي تحتاجها كل طالبة في أتمام العملية التعليمية بدخلها عندما تحاول فهم نفسها والعالم حولها وتفسر المعاني وتصنع العلاقات وتحدد المشكلات وتضع الحلول فهذا النموذج يرجع أصوله إلي علماء سابقين مثل "جون ديوي" **Jon Dewy** " و"ديفيد كولب" **David Colmb** و"كارل جوستاف" **Carl Gostaf** ولكن العالم مكارثي **MaCarthy** قام بوضع تصميم تعليمي جاهز الاستخدام ، حيث يبدأ بالخبرة الحقيقية والأحداث والإدراكات الحسية مروراً بالتصور والتخيل والإبتكار فهذا النموذج يقودنا إلي التوسع في المفهوم وتكامل الخبرة مع الخبرات السابقة وإبتكار خبرات جديدة فيجب علي المعلم أن يهيئ للطالب خبرات وأساليب عديدة تناسبه . ( ٦ : ٥٦ )

ويتفق كلاً من "شيماء السيد عبد الغفار" (٢٠٢٠م)، "بهيرة شفيق إبراهيم" (٢٠١٨م) علي أن نموذج الفورمات MAT ٤ نموذج بنائي يركز علي تحفيز المتعلمين ويساعد علي إتقان المفاهيم والتطبيقات العملية ، كما يعمل علي توصيل المعلومات والمعارف والمهارات بصورة منظمة ومخططة من أجل تذكر المعلومات وبقائها في الأثر لفترة طويلة وبطريقة تناسب جميع المتعلمين وتسمح لهم بالممارسة والأستخدام المبدع لمواد التعلم (٢٥:٨) ، (٧٧:٥)

وكما يوضح "جريجوري" **Gregory** (٢٠١٨م) أن نموذج الفورمات MAT ٤ يركز علي المتعلم النشط ويجعله محوراً للعملية التعليمية ، ويقوم علي فكرة أن التعلم عن طريق التفكير يحسنه من خلال دمج طرق مختلفة من التفكير لتكوين المفهوم الذي يبحث عنه و زيادة التعلم والتحصيل طويل المدى بطريقة مشوقة تبعد عن الملل والرتابة . ( ٣٠ : ٣٦ )

فالتعلم ذو المعنى يحدث عندما يتمكن المتعلم من ربط خبرات التعلم الجديدة مع بعضها ، ويعتمد نجاح هذه العملية على بعض مهارات التفكير العليا التي يبادر بها المتعلم تجاه المادة التعليمية ، وكيفية تنظيم المادة على نحو يجعل منها ذات معنى وقابلة للفهم، فتتمية مهارات التفكير العليا تعد هدفاً من أهداف العملية التعليمية لأنها تساعد المتعلم علي إستخدام عمليات التفكير للتمكن من المعلومات ، واكتشاف المعنى بأنفسهم ، وإنتاج المعرفة كخطوة نحو التعلم المستمر . ( ١٤ : ٣١ )

وتعد تنمية مهارات التفكير العليا لدي الطلاب بجميع المراحل التعليمية من الاتجاهات الحديثة في التدريس وهدف رئيسي وهام لعملية التعليم وإهمالها يسبب القصور في العملية التعليمية ، فتنمية التفكير و أنماطه المتباينة وما يرتبط به من مهارات عقلية أحد الأهداف الرئيسية لتعليم الطلاب بصفة عامة ، فالتفكير هو مدخل المعرفة والمعرفة تكتسب من خلال التفكير ويرتبط بذلك مجموعة من مهارات التفكير العليا التي يجب أن يتحلي بها الطلاب منها عرض الأفكار و تنظيمها وإتخاذ القرارات ، التفكير الناقد ، حل المشكلات ، التفكير الابتكاري ، التفكير ما وراء المعرفة ، إستراتيجيات التنظيم الذاتي ، وغيرها من مهارات التفكير العليا التي تساعد الطالب علي إكتساب المعرفة العلمية. ( ٢١ : ٢٩١-٣٠٨ )

فمهارات التفكير العليا تنقل الطالب من مجرد نقل المعرفة وحفظها إلي بناء المعرفة وإنتاجها فهي تكسبهم مجموعة من السلوكيات المرتبطة بتطوير أنماط تفكيرهم وطرق معالجتها للأفكار وحلهم للمشكلات والتواصل مع زملائهم . ( ١٨ : ٥١٦ )

ويري "فتحي عبد الرحمن جروان" (٢٠١٧م) أن مهارات التفكير الأساسية تضم كل من "الأستدعاء، الإستيعاب، التفسير، الملاحظة، التذكر، إعادة الصياغة، التطبيق،المقارنة ، التصنيف"، وأن مهارات التفكير العليا تشمل علي "إتخاذ القرار- التفكير الناقد -حل المشكلات- التفكير الابتكاري- التفكير ما وراء المعرفي" وهذا لايعني أن مهارات التفكير يمكن فصلها أو عزلها عن بعضها البعض ، فالتفكير الناقد يحتاج إلي إستخدام بعض مهارات التفكير الإبداعي وحل المشكلات كما أنه يتضمن ( التحليل - التركيب - الإستقراء - الإستنتاج- التقويم ) فهو يزيد من فاعلية المتعلم في الموقف التعليمي ويجعله أكثر وعياً وإدراكاً لدوره الجديد في العملية التعليمية.( ١٧ : ٢٠ )

ويلعب التفكير الناقد دوراً مهماً وأساسياً في تعزيز العملية التعليمية، إذا وظف بشكل فعال في هذه العملية سواء في مراحل التعليم المختلفة ، وقد بدء الاهتمام العالمي بتدريس التفكير الناقد في المدارس والجامعات لأنه من وجهة نظر الكثير من التربويين يجعل الطالب أكثر دقة وفهما في كافة مجالات الحياة وأن أهميته لا تقتصر على ما قد يحققه الطالب من مكاسب تعليمية أو تربوية فحسب، وإنما فيما يحققه من مكاسب نفسية واجتماعية أخرى فهو يزيد من فاعلية المتعلم في الموقف التعليمي ويجعله أكثر وعياً وإدراكاً لدوره الجديد في العملية التعليمية، والذي لم يعد، كما هو معروف يقتصر على مجرد تلقي المعلومات المتضمنة في المناهج فقط، بل يتعداه إلى الدور الإيجابي والنشط في إتخاذ القرارات والمشاركة في العملية التعليمية .(٢٣:٢٥٨)

ويوضح "مجدي عبد الكريم حبيب" (٢٠١٤م) أهم الأهداف التي يسعى التفكير الناقد تحقيقها للطلاب حيث أنه ينمي لديهم التفكير المستقل وحب الاستطلاع و يفيد الطلاب ليس فقط في تمكينهم

من الحصول على الإجابات الشافية لما لديهم من أسئلة بل يفيدهم أيضاً في تصحيح نقص المعلومات وبالتالي يفيدهم في إثراء معلوماتهم بمعلومات جديدة، ويمكنهم من التفاعل مع المتغيرات المعرفية والمهارية و الاستفادة من التقنية التكنولوجية الحديثة التي حولهم ، كما ينمي الشجاعة الفكرية والأمانة العلمية لانه يدرّب الطلاب على كيفية تكوين الأدلة والشواهد العلمية حول مختلف القضايا بموضوعية وحيادية تامة. ( ١٩ : ٤٢ )

ويشير " ريتشى Ritche " (٢٠٢٠م) أن تدريب المتعلمين علي مهارات التفكير الناقد يجعلهم يتسمون بالنشاط والفعالية والحماس في التعلم ، من خلال إطلاعهم علي كل جديد لزيادة تحصيلهم الدراسي وتحقيق الإنجاز المطلوب . ( ٣٤ : ١٠٣-١٠٤ )

ويعتبر التعبير الحركي نوع من أنواع الفن التي تستعمل فيها الطالبات أجسامهن للتعبير عن أنفسهن وممارسة تحفز علي التساؤل والتخيل والإستكشاف والتفكير ويعزز التعبير الحركي التعلم من خلال التعبير عن الأفكار وحل المشكلات والإبتكار والتعاون والإبتكار والمرونة والتفكير الناقد وغيرها . ( ٢٦ : ٤٣ )

ويعد الرقص الشعبي فرع من فروع التعبير الحركي ، وهو أحد أنواع الرقص حيث يرتبط ارتباطاً وثيقاً بالتاريخ وله جذور إجتماعية ويعبر عن الروح القومية والملاحم الوطنية لكل مجتمع لما فيه من حركات ورقصات إستطاعت أن تميز كل عصر عن الآخر من خلال التعاون بين الموسيقي والحركة والغناء والأزياء الخاصة بكل رقصة وبكل مجتمع فهو ينبع من العادات والتقاليد والمعارف والخبرات وغيرها من مظاهر الثقافة الشعبية . ( ١١ : ١٧ )

فالرقص الشعبي جزء لا يتجزء من تراث الفنون الشعبية ويعرف بأنه له خطوات وحركات نابغة من البيئة ويعبر عن العادات والتقاليد الشعبية ويعتبر من الأنشطة الترويحية بجانب كونه نشاطاً تربوياً تعليمياً ووسيلة فعالة من وسائل التربية والتنشئة الإجتماعية وتعتبر خطواته موضوعة لكي يتوارثها الأجيال ( ١٢ : ٤ )

وتنقسم جمهورية مصر العربية إلي عدة مناطق مختلفة وقد أدى هذا التنوع إلي إختلاف طبيعة الرقصات الشعبية نظراً لتنوع البيئة ومصادر الرزق و الحياة الإجتماعية وكثير من العادات والتقاليد والمعتقدات الخاصة بكل منطقة وهناك بعض المناسبات المشتركة في سكان الريف الفلاحي مثل " ليلة الحنة ، إحتفالية الفرّح، سبوع المولود" ويعتبر الفرّح الفلاحي من المناسبات الإجتماعية التي تحتوي علي فنون الأداء الحركي المتوارثة عبر الأجيال مثل اللعب بالعصا للرجال، ورقص الخيل ، ورقص الفتيات

الريفات المميز بالتصفيق باليدين علي الجانبين بالتبادل والطريقة بالأصابع وحركة الذراعين مع ثنيهما علي الجانبين بالتبادل وغيرها من حركات الرجلين، وتعتبر تلك المهارات السالفة الذكر سواء للذراعين أو القدمين أو الجذع من الحركات الأصيلة للرقص الشعبي الفلاحي وليست من صنع مصمم فهي حركات نابغة من البيئة ومتوارثة من جيل إلي خر . (١ : ١٢)

تري الباحثة أن الرقص الشعبي الفلاحي يتميز بالعديد من المهارات الحركية المركبة مثل ( المشي بأنواعه ، الحجلات، الإنتقالات ، الوثبات ، الدورانات ) التي تتصف بالأعتدال والبختره ورشاقة الحركة في إستعراض الأداء الحركي مع التركيز في حركات الرجلين والذراعين والجذع مع أداء مجموعة من الصققات المميزة للبيئة الريفية لذلك فإنه يحتاج إلي الدقة في إختيار أسلوب التعلم المناسب لسهولة أداء تلك المهارات المركبة مع الإقتصاد في الوقت والجهد ، ومن الأساليب الحديثة التي تتلائم مع تعلم وأداء هذه المهارات نموذج الفورمات MAT ٤ حيث يجعل المتعلم نشطاً ويقوم بعمل قاعدة معرفية سهلة الفهم من خلال تقديم هذه المهارات مستعيناً بالعروض التقديمية الإلكترونية حيث تساعد الطالبات على سرعة مراجعة المادة الدراسية بشكل مستمر وتعمل على تنمية التحصيل الدراسي لديهم، وتقضى على صعوبة التعلم بالطرق التقليدية وأخذ الملاحظات اللازمة ، كما تراعى الفروق الفردية بينهم فتتلم كل منهم وفق قدراتها وإمكاناتها كما تساعدهم في تنظيم المعلومات والمعارف وتوضيحها بإستخدام الألوان والصور والأشكال الخاصة بمهارات الرقص الشعبي الفلاحي ، وتنمي المفاهيم المعرفية ذات العلاقات والروابط المختلفة ، فنموذج الفورمات MAT ٤ من أساليب التدريس الفعالة التي تجعل المتعلم في حالة تفكير مستمر وتحسن الاتجاه الإيجابي للتعلم لديه ، وهناك العديد من الدراسات والأبحاث العلمية التي أشارت إلي أهمية نموذج الفورمات MAT ٤ في تحقيق العديد من النتائج التعليمية وتنمية التفكير الناقد ومخرجات التعلم ، كما له تأثير إيجابي علي المتعلمين في سرعة إيصال المعلومات كما يحسن من التغذية الراجعة وبقاء أثر التعلم لديهم ومنها دراسة "إيمان أسعد التبان" (٢٠١٩م) (٤) ودراسة "ندي حسن فلمبان" (٢٠١٠م) (٢٧) ، ودراسة "أدهم حسن البعلوجي" (٢٠٢١م) (٣) .

### ثانياً : مشكلة البحث وأهميته:

يعد الرقص الشعبي من الأنشطة التي تفكر وتبتكر فيها الطالبة من حيث تكوين و تصميم الجملة الحركية، فحركات ورقصات وخطوات الرقص الشعبي لا يوجد بها إبتكار بل هي مرتبطة بالبيئة ويتوارثها جيل بعد جيل بل نجد الإبتكار في تصميم وإخراج جملة الرقص الشعبي من حيث التشكيلات والديكور والأدوات والألات المستخدمة والأزياء الشعبية وكيفية إستخدام الموسيقى والغناء مع الإيقاعات المختلفة ، فإستخدام كل ماسبق يعطى مساحة أكبر للطالبة ويساعدها علي حرية الأداء الفني وتكون غير مقيدة ،

بواجبات حركية أو قانون ملزم بأداء محدد فجمل الرقص الشعبي تزيد من الفرصة لأبراز المهارات والتفكير والأبتكار والربط بين التفكير والحركة لإنتاج أكبر عدد من الجمل الحركية التي تتصف بالتنوع والإختلاف والتكرار ، وبالنظر إلى الوضع التعليمي لمادة التعبير الحركي بصفة عامة والرقص الشعبي بصفة خاصة ومن خلال توصيف المقرر الخاص بطالبات الفرقة الثالثة نجد أنه يتطلب من الطالبات إبتكار جملة في الرقص الشعبي الفلاحي و من خلال مشاركة الباحثة في التدريس لطالبات الفرقة الثالثة يتم إعطائهن بعض المهارات الخاصة بالرقص الشعبي الفلاحي وتعريفهن بالملابس والديكور والأدوات والموسيقي المناسبة وتطلب الباحثة من الطالبات تكوين جملة حركية من حيث التصميم والإخراج عن طريق ( ربط المهارات ببعضها - وإبتكار التشكيلات وتكوين الديكور المرتبط بالجملة الحركية والأدوات والألات المستخدمة والأزياء الشعبية وكيفية إختيار الموسيقي ) ، فعند إشتراك الباحثة ضمن لجنة إمتحان أعمال السنة الأول طبقاً للخطة التدريسية لاحظت أن هناك إنخفاض ملحوظ في درجات الأداء المهاري للطالبات في جملة الرقص الشعبي الفلاحي بالمقارنة بفروع التعبير الحركي الأخرى ، وترجع الباحثة هذا الإنخفاض في المستوى إلى عدم إستيعاب الطالبات للمهارات الخاصة بجملة الرقص الشعبي الفلاحي وذلك نظراً لأن المهارات الحركية مركبة حيث تواجه الطالبة صعوبة في أداء مهارات وحركات جملة الرقص الفلاحي وصعوبة أيضاً في ربط الحركات ببعضها مما يؤدي إلي ظهور العديد من الأخطاء أثناء الأداء ، وبالتالي يترتب عليه عدم قدرة الطالبة علي إخراج وتكوين الجملة المبتكرة بالشكل المطلوب وكذلك أنخفاض المستوى المعرفي للطالبات حيث لاحظت الباحثة أن انخفاض الحصيلة المعرفية عن بعض المهارات الأساسية لجملة الرقص الشعبي الفلاحي المقررة لدى الطالبات يرجع إلي تركيز الطالبات على الأداء المهاري فقط. وإهمال الجانب المعرفي والاكتفاء فقط بالمراجعة عليه في نهاية الفصل الدراسي ، وأيضاً لا يتابع بعض الطالبات الشرح الذي تقوم به أستاذة المادة أثناء تعليم المهارة مما يؤدي إلي أنخفاض المستوى المعرفي والمهاري وقد يؤثر علي عدم قدرتهن على الأداء الحركي الصحيح الأمر الذي يهدر الوقت والجهد ويتسبب في حدوث الملل والرتابة لدى الطالبات لقلة الوقت المخصص للتدريس وعدم كفايته لتغطية جميع مفردات المنهج المقرر للمادة بالشكل الأمثل للارتقاء بالمستوى المعرفي والمهاري للطالبات ، الأمر الذي دفع الباحثة إلى تبني فكرة إستخدام نموذج الفورمات  $\epsilon$ mat كمحاولة لمواكبة التطور التكنولوجي وتحقيق التقدم العلمي في مجال التدريس والتي تدعمها الباحثة ببرنامج العروض التقديمية الإلكترونية Microsoft Power point من خلال إستخدام الألوان واللغة والصور والمعلومات والمعارف والربط بين ( الجزء المعرفي والجزء المهاري ) ، بحيث تعطي للطالبات مساحة من التفكير الناقد وتنمية القدرات العقلية لترسيخ وتدوين البيانات والمعلومات والصور الخاصة بالمهارات الأساسية بشكل سريع وتشجعهم علي الإبداع وإنتاج أفكار جديدة من خلال التغذية



الراجعة وربط الأفكار ببعضها وتنمية التفكير الناقد كالتحليل والتركيب والإستقراء والإستنتاج والتقييم ، وإتاحة الفرصة أمام الطالبات للإبداع والتعبير عن أفكارهم وطرح الأسئلة والتي قد تساعدهم على تعلم بعض المهارات الأساسية في الرقص الشعبي الفلاحي بطريقة أفضل بالإضافة إلي التعرف علي جميع جوانب التصميم الأخرى المرتبطة بالرقص الشعبي الفلاحي ( كالازياء الشعبية والأدوات البيئية المستخدمة والديكور والموسيقي والألات الأيقاعية المصاحبة للموسيقي ،الإضاءة وغيرها ..) وأيضاً إكتساب المعارف والمفاهيم المرتبطة بها بطريقة جذابة ومشوقة بعيدة عن الرتابة والملل . ومحفزة للمشاركة الفعالة والمثمرة خلال الموقف التعليمي، ومن هنا جاءت فكرة البحث بتصميم "برنامج تعليمي بإستخدام نموذج الفورمات mat؛ وتأثيره علي التفكير الناقد ومخرجات التعلم في الرقص الشعبي "

### أهمية البحث :-

تأتي أهمية البحث والحاجة إليه لإثبات فاعلية التدريس بإستخدام نموذج الفورمات mat بمراحلته المختلفة والمتمثلة في (الربط - الحضور - الصورة - التطبيق - التوسيع - التقنية - الاداء) من أجل تنمية مهارات التفكير الناقد المتمثلة في ( التحليل- التركيب- الإستقراء- الإستنتاج- التقييم ) حيث يؤدي الي نتائج مرغوب فيها وذلك لأن هذا النموذج يجعل المتعلم محور العملية التعليمية حيث يقوم بالبحث عن المعرفة وذلك من خلال التقصي والاستكشاف وإجراء التجارب وتفسير البيانات والملاحظات وتقديم الاستنتاجات الواقعية والمقبولة مع البرهان والتوصل الي حلول للمشكلات التي تواجهه مستخدماً قدراته والتي يقوم بها أثناء دراسته وبالتالي يحسن من مستوى أداء الجملة الأبتكارية للرقص الشعبي الفلاحي، فمعظم القائمين بالتدريس في كليات التربية الرياضية يتبعون أساليب قد تكون مشابهة في معظم الاحيان وهو أسلوب التعلم التقليدي الذي يعتمد علي مصدر واحد للمعرفة وهو الشرح من جانب المعلمة ويتبعة عرض للنموذج في الموقف التعليمي كونه أسلوباً مجرباً ولا يحتاج إلي جهد إستثنائي في التنفيذ وبالرغم من وجود بعض المزايا في هذه الطريقة إلا أنها تحد من دور الطالبة وتفاعلها داخل المحاضرة وهذا لا يتلائم مع تطورات العصر الذي نعيش فيه، الأمر الذي دعا الباحثة في البحث عن طريقة جديدة في التدريس تزيد من تفاعل الطالبة داخل المحاضرة وتساعد علي تنمية مهارات التفكير الناقد كالتحليل والتركيب والإستقراء والإستنتاج والتقييم وتنمية قدرتها العقلية والمعرفية والحركية في تصميم وتكوين جملة مبتكرة يشترك فيها الطالبات مع بعضهم البعض، وتعد هذه الدراسة في حدود علم الباحثة الدارسة الأولى التي تناولت استخدام هذا النمط من إستراتيجيات التعليم في مجال التعبير الحركي بصفة عامة والرقص الشعبي الفلاحي بصفة خاصة .



**ثانياً: هدف البحث :**

يهدف البحث إلي تصميم برنامج تعليمي باستخدام نموذج الفورمات mat؛ ومعرفة تأثيره علي

-:

- ١- التفكير الناقد والمتمثل في (التحليل - التركيب - الإستقراء -الإستنتاج - التقييم).
- ٢- مخرجات التعلم في الرقص الشعبي الفلاحي والمتمثلة في (التحصيل المعرفي- مستوى أداء الجملة الإبتكارية للرقص الشعبي الفلاحي - الجانب الوجداني).

**ثالثاً: فروض البحث**

- ١- توجد فروق دالة إحصائية بين متوسطي القياسين القبلي والبعدي للمجموعة التجريبية في التفكير الناقد ومخرجات التعلم في الرقص الشعبي الفلاحي ( قيد البحث) لصالح القياس البعدي.
- ٢- توجد فروق دالة إحصائية بين متوسطي القياسين القبلي والبعدي للمجموعة الضابطة في التفكير الناقد ومخرجات التعلم في الرقص الشعبي الفلاحي ( قيد البحث ) لصالح القياس البعدي.
- ٣- توجد فروق دالة إحصائية بين متوسطي القياسين البعديين للمجموعتين التجريبية والضابطة في التفكير الناقد ومخرجات التعلم في الرقص الشعبي الفلاحي ( قيد البحث ) لصالح المجموعة التجريبية.

**رابعاً: مصطلحات البحث****نموذج الفورمات mat Application ؛ :**

" نموذج رباعي يسير في دورة تعلم رباعية لصنع دورة كاملة ويتكون من مراحل متتابعة في تسلسل ثابت وهي الملاحظة ، بلورة المفاهيم ، التجريب النشط ، الخبرة المادية المحسوسة " . ( ٢٢ : ٦ )

**التفكير الناقد Critical thinking:**

" نشاط عقلي يتطلب من الفرد القيام بعمليات عقلية واعية متدرجة تبدأ بمجرد المعرفة بالمفاهيم والافتراضات ثم القيام بعمليات التفسير ، الاستنتاج ، الاستدلال، التحليل المتضمن لعمليات الفحص والتنقية لما يتفق مع خبرات الفرد ومعرفته ، منتهياً بالعمليات الخاصة بالتأليف والتركيب والقدرة علي اتخاذ القرار وإصدار الحكم الأكثر صواباً . ( ٧ : ٢٥ )

**التحليل Analysis :**

" مهارة تجزئة وتحليل المعلومات والمفاهيم للتعرف علي المكونات الجزئية وفهم العلاقات بينهما "

( ١٠ : ٥٠ )

**التركيب Synthesis:**

" تجميع الأجزاء و العناصر مع بعضها البعض لتكوين شكل و إنتاج جديد" . ( ١٣ : ٥١ )

**الإستقراء induction:**

" عملية عقلية تهدف التوصل إلي إستنتاجات أو تعميمات تتجاوز حدود الأدلة المتوفرة او المعلومات التي تقدمها المشاهدات " ( ١٠ : ١٢ )

**الإستنتاج Conclusion:**

" عملية عقلية يتم بواسطتها إستخلاص نتيجة جديدة مترتبة علي مقدمات و بيانات تم ملاحظتها" ( ١٤ : ٢٤ )

**التقويم Calendar :**

" مهارة إصدار حكم علي قيمة أو نوعية الأفكار أو الأشياء أو النشاط الممارس " ( ١٣ : ٥٢ )

**مخرجات التعلم Learning outcomes :**

" كل ما يكتسبه المتعلم من معارف ومهارات واتجاهات وقيم نتيجة مروره بخبرة تربوية معينة لدراسته لمنهج معين باستخدام مصادر المعرفة المختلفة" ( ٣٥ )

**الرقص الشعبي folklore dance :**

" تعبير بالحركة عن عادات وتقاليد ومعتقدات الشعوب إنبثق من نشاطاتهم التي ظهرت نتيجة لتفاعلهم مع البيئة الطبيعية" ( ٢٦ : ٨٧ )

**الرقص الشعبي الفلاحي folklore dance Port Said:**

" يعبر عن الرقص الشعبي في البيئة الريفية ، ويوضح العادات والتقاليد والمعتقدات والمناسبات والحرف اليومية الريفية في طابع مميز " ( ٢٦ : ٩٠ )

**الدراسات المرجعية :**

سوف تتناول الباحثة الدراسات المرجعية من خلال دراسات عربية وأجنبية تناولت نموذج الفورمات  $\epsilon$ mat والتفكير الناقد والتعبير الحركي الشعبي .

**• دراسات تناولت نموذج الفورمات  $\epsilon$ mat والتفكير الناقد:**

١- قام " أدهم حسن البلوجي " ( ٢٠٢١م ) (٣) بدراسة بعنوان " أثر استخدام نظام الفورمات ( $\epsilon$ mat) في تنمية المفاهيم الرياضية ومهارات التفكير الناقد لدى طالبات الصف الثامن الأساسي بغزة " هدفت الدراسة إلي أثر استخدام نظام الفورمات ( $\epsilon$ mat) في تنمية المفاهيم الرياضية ومهارات التفكير الناقد لدى طالبات الصف الثامن الأساسي بغزة ، وقد إستخدم الباحث المنهج شبه التجريبي

للقياس القبلي البعدي لمجموعتين إحداهما تجريبية والأخرى ضابطة ، وقد تم إختيار مجتمع البحث من طالبات الصف الثامن الأساسي وعددهم (٧٠) طالبة تم تقسيمهم إلي مجموعتين (٣٥) طالبة للمجموعة التجريبية و(٣٥) طالبة للمجموعة الضابطة ، ومن الأدوات المستخدمة في الدراسة مقياس التفكير الناقد، ، وكانت أهم النتائج التي تم التوصل إليها أن إستخدام نظام الفورمات (mat ٤) أثبت فعاليته في تنمية المفاهيم الرياضية ومهارات التفكير الناقد لدى طالبات الصف الثامن الأساسي بغزة.

٢- قام " محمود رمضان عزام" (٢٠٢٠م) (٢٠) بدراسة بعنوان " فاعلية استخدام نموذج مكارثي (٤ MAT) في تدريس مادة العلوم لتلاميذ الصف الثاني الإعدادي وإكسابهم المفاهيم العلمية وتنمية أنماط التعلم والتفكير لديهم" هدفت الدراسة إلي أثر استخدام استخدام نموذج مكارثي (MAT ٤) في تدريس مادة العلوم لتلاميذ الصف الثاني الإعدادي وإكسابهم المفاهيم العلمية وتنمية أنماط التعلم والتفكير لديهم، وقد إستخدم الباحث المنهج التجريبي للقياس القبلي البعدي لمجموعتين إحداهما تجريبية والأخرى ضابطة ، وقد تم إختيار مجتمع البحث من طالبات الصف الثاني الإعدادي وعددهم (٦٠) طالب تم تقسيمهم إلي مجموعتين (٣٠) طالب للمجموعة التجريبية و(٣٠) طالب للمجموعة الضابطة، ومن الأدوات المستخدمة في الدراسة مقياس التفكير الناقد، وكانت أهم النتائج التي تم التوصل إليها أن إستخدام نظام الفورمات (mat ٤) له تأثير إيجابي في تدريس مادة العلوم لتلاميذ الصف الثاني الإعدادي وإكسابهم المفاهيم العلمية وتنمية أنماط التعلم والتفكير لديهم.

٣- قامت " ندى حسن فلمبان" (٢٠١٩م) (٢٧) بدراسة بعنوان " فعالية نظام الفورمات mat ٤ علي التحصيل الدراسي والتفكير الأبتكاري لطالبات الصف الثاني الثانوي بمكة في مادة اللغة الإنجليزية " هدفت الدراسة إلي معرفة أثر تطبيق نظام الفورمات mat ٤ علي التحصيل الدراسي والتفكير الأبتكاري لطالبات الصف الثاني الثانوي في مادة اللغة الإنجليزية ، وقد إستخدمت الباحثة المنهج التجريبي للقياس القبلي البعدي لمجموعتين إحداهما تجريبية والأخرى ضابطة ، وقد تم إختيار مجتمع البحث من طالبات الصف الثاني الثانوي وعددهم (٨٦) طالبة تم تقسيمهم إلي مجموعتين (٤٣) طالبة للمجموعة التجريبية و(٤٣) طالبة للمجموعة الضابطة ، ومن الأدوات المستخدمة مقياس التفكير الأبتكاري ونظام الفورمات mat ٤، وكانت أهم النتائج التي تم التوصل أن نظام الفورمات له تأثير إيجابي في تنمية التحصيل الدراسي وتنمية التفكير الإبتكاري لطالبات المجموعة التجريبية في مادة اللغة الإنجليزية .

٤- قام " كليتيفسكى" (Klenetsky) (٢٠١٨م) (٣٢) بدراسة بعنوان " تأثير التدريب بإستخدام الفورمات (MAT ٤) علي إتجاهات المعلمين تجاه سلوكيات الطلاب المرتبطة بالإبداع" هدفت الدراسة إلي التعرف علي أثر استخدام التدريب بإستخدام الفورمات (MAT ٤) علي إتجاهات المعلمين تجاه سلوكيات الطلاب المرتبطة بالإبداع ، وقد إستخدم الباحث المنهج التجريبي للقياس القبلي البعدي لمجموعتين إحداهما تجريبية والأخرى ضابطة ، وقد تم إختيار مجتمع البحث من المدرسين وعددهم

(٤٥٩) متدرب تم تقسيمهم إلي مجموعتين (٣١٠) متدرب للمجموعة التجريبية و(١٤٩) متدرب للمجموعة الضابطة ، ومن الأدوات المستخدمة في الدراسة مقياس إتجاهات المعلمين تجاه سلوكيات الطلاب ، وكانت أهم النتائج التي تم التوصل إليها أنه يوجد فروق دال إحصائياً في مقياس الإتجاهات بين المجموعتين حيث كانت درجات مجموعة نظام الفورمات (mat) أعلى من المجموعة الضابطة.

٥- قام " موتلو وأخرون Mutilu et all " (٢٠١٧م) (٣٣) بدراسة بعنوان " تأثير نموذج الفورمات علي اتجاهات التلاميذ والتفكير الناقد والتحصيل في العلوم لدى تلاميذ الصف الثامن " هدفت الدراسة إلي التعرف علي أثر استخدام نموذج الفورمات علي اتجاهات التلاميذ والتفكير الناقد والتحصيل في العلوم لدى تلاميذ الصف الثامن ، وقد إستخدم الباحث المنهج التجريبي للقياس القبلي البعدي لمجموعتين إحداها تجريبية والأخرى ضابطة ، وقد تم إختيار مجتمع البحث من التلاميذ وعددهم (١٥٤) تلميذ تم تقسيمهم إلي مجموعتين (٧٧) تلميذ للمجموعة التجريبية و(٧٧) تلميذ للمجموعة الضابطة ، ومن الأدوات المستخدمة في الدراسة مقياس اتجاهات التلاميذ ، مقياس التفكير الناقد وكانت أهم النتائج التي تم التوصل إليها أنه يوجد فروق دالة إحصائياً اتجاهات التلاميذ والتفكير الناقد والتحصيل في العلوم لدى تلاميذ الصف الثامن لصالح المجموعة التجريبية

#### • دراسات تناولت التعبير الحركي الشعبي:

٦- قامت " شيماء السيد عبد الغفار " (٢٠١٧م) (٨) بدراسة بعنوان " تأثير إستخدام نموذج الفورمات (mat) في تنمية الإبتكار الحركي للرقص الشعبي لدي طالبات كلية التربية الرياضية جامعة طنطا" هدفت الدراسة إلي التعرف تأثير إستخدام نموذج الفورمات في تنمية الإبتكار الحركي للرقص الشعبي لدي طالبات كلية التربية الرياضية جامعة طنطا ، وقد إستخدمت الباحثة المنهج التجريبي للقياس القبلي البعدي لمجموعتين إحداها تجريبية والأخرى ضابطة ، وكانت عينة البحث مكونة من (٤٦) طالبة من طالبات الفرقة الثالثة بكلية التربية ، تم تقسيمهم إلي مجموعتين (٢٣) طالبة للمجموعة التجريبية و(٢٣) طالبة للمجموعة الضابطة ومن الأدوات المستخدمة إختبار لقياس الذكاء ، مقياس هولمز للشخصية المبتكرة ، وكانت أهم النتائج التي تم التوصل إليها أن إستخدام نموذج الفورمات (mat) له تأثيراً إيجابياً في تنمية الإبتكار الحركي للرقص الشعبي لدي طالبات كلية التربية الرياضية جامعة طنطا.

٧- قامت " نادية صالح علي " (٢٠٠٦م) (٢٥) بدراسة بعنوان " العوامل المساهمة للأداء الإبتكاري في الرقص الشعبي " هدفت الدراسة إلي التعرف علي العلاقة بين بعض العوامل المعرفية والنفسية والبدنية والمهارية والإجتماعية والإقتصادية وبين مستوى الأداء الإبتكاري في الرقص الشعبي ، وقد إستخدمت الباحثة المنهج الوصفي بالطريقة المسحية ، وكانت عينة البحث مكونة من (٤٠) طالبة من طالبات الفرقة الثالثة بكلية التربية الرياضية جامعة المنوفية ، ومن الأدوات المستخدمة إختبار لقياس الذكاء ، وإستمارة المستوى الإجتماعي والإقتصادي ، برنامج الأداء الإبتكاري وكانت أهم

النتائج التي تم التوصل إليها وجود ارتباط دال إحصائياً بين تركيز الانتباه كمتغير من متغيرات العامل المعرفي والعامل النفسي المتمثل في الشخصية المبتكرة والدافع للإنجاز والثقة بالنفس والعامل البدني المتمثل في الرشاقة والتوافق والتوازن الحركي وأيضاً المستوى المهاري في الرقص الشعبي .

### أولاً: منهج البحث:

استخدمت الباحثة المنهج التجريبي باستخدام القياسات القبليّة البعدية لمجموعتين أحدهما تجريبية والأخرى ضابطة وذلك لملاءمته لطبيعة هذا البحث .

### ثانياً: مجتمع وعينة البحث :

تم اختيار مجتمع البحث من طالبات الفرقة الثالثة تخصص التعبير الحركي بكلية التربية الرياضية بنات جامعة الزقازيق للعام الجامعي (٢٠٢١م - ٢٠٢٢م) ، وقد تم اختيارهن بالطريقة العمدية وبلغ عددهن (٥٤) طالبة وتم إستبعاد (٤) طالبات لديهن شهادات مرضية، وبذلك أصبح العدد الكلي لمجتمع البحث (٥٠) طالبة، قامت الباحثة بسحب عينة إستطلاعية عشوائياً من بين أفراد مجتمع البحث وعددهن (١٠) طالبات لإجراء التجربة الإستطلاعية وإيجاد المعاملات العلمية وبذلك أصبحت عينة البحث الأساسية (٤٠) طالبة تم تقسيمهن عشوائياً إلى مجموعتين إحدهما تجريبية وقوامها (٢٠) طالبة يطبق عليها (نموذج الفورمات Mat ٤) والأخرى ضابطة قوامها (٢٠) طالبة يطبق عليها (الشرح اللفظي وأداء النموذج العملي). والجدول رقم (١) يوضح تصنيف مجتمع البحث.

### جدول (١)

#### تصنيف مجتمع البحث

عينة البحث الأساسية		العينة الاستطلاعية	مجتمع البحث	طالبات مستبعدات	العدد الكلي لطالبات الفرقة الثالثة تخصص تعبير حركي
مجموعة تجريبية	مجموعة ضابطة				
٢٠	٢٠	١٠	٥٠	٤	٥٤

### ضبط متغيرات البحث :

قامت الباحثة بإيجاد الإعتدالية لعينة البحث الكلية في متغيرات النمو المتمثلة في (العمر-الطول-الوزن) القدرات العقلية العامة (الذكاء)- والمتغيرات البدنية المتمثلة في (القدرة العضلية-المرونة-الرشاقة-التوافق-التوازن) ،مقياس التفكير الناقد (قيد البحث)،التحصيل المعرفي- مستوى أداء الجملة الأبتكارية للرقص الشعبي الفلاحي - الجانب الوجداني . ويتضح ذلك من خلال جدول رقم (٢)

## جدول (٢)

تجانس عينة البحث الكلية في جميع المتغيرات المختارة قيد البحث

ن = ٥٠

المتغيرات	وحدة القياس	المتوسط الحسابي	الانحراف المعياري	الوسيط	معامل الالتواء	
النمو	العمر	سنة	٢١.١٦	١.٤٨٢	٠.٣٢٤	
	الطول	سم	١٦٥.٤٨	٤.٢١٧	٠.٣٤٢	
	الوزن	كجم	٦٩.١٢	٣.٤٩٦	٠.٥٣٢	
البدنية	القدرات العقلية "الذكاء"					
	الوثب العريض من الثبات (القدرة العضلية)	سم	١٣٩.٦٠	١.٢٧٦	٠.٩٤٠-	
	ثنى الجذع للأمام من الوقوف (المرونة)	سم	١٠.٣٠	٠.٧٤٩	٠.٤٠١	
	الجرى الزججى بطريقة بارو ٣ × ٤.٥م (الرشاقة)	ثانية	١٥.٨٣	١.٤٣١	٠.٠٦٣	
	الوثب داخل الدوائر المرقمة (التوافق)	ثانية	١١.٨٨	١.٦٢٥	٠.١٤٧	
	الوقوف على مشط القدم (التوازن)	ثانية	٧.١٥	٠.٧٢٤	٠.٢٠٧	
	مقياس التفكير الناقد ككل	درجة	٢١.٥٠	٠.٧٨٥	٢١.٣٠	٠.٧٦٤
	التحصيل المعرفي	درجة	٤١.٤٠	١.٥٦٩	٤١.٠٠	٠.٧٦٥
	مستوى أداء الجملة الإبتكارية للرقص الشعبي الفلاحي	درجة	١١.٦٠	١.٧٥٣	١١.٢٥	٠.٥٩٩
الجانب الوجداني	درجة	٤٥.٧٥	٢.٧٩٣	٤٦.٠٠	٠.٢٦٩-	

يتضح من جدول (٢) أن معاملات الالتواء لأفراد عينة البحث تراوحت ما بين (-٠.٩٤٠، ٠.٩١٥)، وقد انحصرت هذه القيم بين (±٣) مما يشير إلي تماثل واعتدالية البيانات في جميع المتغيرات قيد البحث.

## ثالثاً: وسائل وأدوات جمع البيانات :

إستندت الباحثة لجمع البيانات والمعلومات المتعلقة بهذا البحث إلي الأدوات الآتية :

## ١- أجهزة وأدوات البحث

- جهاز الحاسوب حيث تم إستخدام Lap top الخاص بالباحثة .
- جهاز عرض البيانات (Data Show).
- صور ورسوم توضيحية للمهارات .
- برنامج Microsoft power point لتصميم وعرض مهارات الرقص الشعبي الفلاحي .
- جهاز الديناموميتر لقياس القوة العضلية للرجلين.

- جهاز الرستاميتير لقياس الطول (بالسنتمتر).
- ميزان طبي لقياس الوزن (بالكيلو جرام).
- ساعة إيقاف لحساب الزمن (ث).

## ٢- الإستمارات

- إستمارة استطلاع رأي الخبراء في مجال ( طرق التدريس وعلم النفس والتعبير الحركي ) مرفق رقم (١) للإستفادة من آرائهم فيما يخص المعلومات المتعلقة بموضوع الدراسة الحالية ، وفي بناء المقياس الخاص التفكير الناقد وبناء إختبار التحصيل المعرفي في الرقص الشعبي الفلاحي وإعداد الأستبيان الخاص بقياس الجانب الوجداني لعينة البحث.
- إستمارة لجنة التحكيم الثلاثية من أساتذة التعبير الحركي لتحكيم الجملة الأبتكارية للرقص الشعبي الفلاحي مرفق رقم (٢).
- إستمارة إستطلاع رأي الخبراء لتحديد أنسب عناصر اللياقة البدنية واختباراتها الخاصة بالبرنامج التعليمي المقترح مرفق رقم (٣)، (٤).
- إستمارة استطلاع رأي الخبراء حول تحديد الفترة الزمنية للبرنامج وعدد الوحدات وزمن الوحدة مرفق رقم (٦).
- إستمارة استطلاع رأي الخبراء حول تحديد محاور مقياس التفكير الناقد المناسبة لعينة وموضوع البحث مرفق رقم (٧).
- إستمارة تقييم مستوى الأداء المهارى للطالبات في الجملة الأبتكارية للرقص الشعبي الفلاحي مرفق رقم (١٤) .
- إستمارة استطلاع رأي السادة الخبراء حول تحديد المحاور الأساسية لإختبار التحصيل المستوي المعرفى في الرقص الشعبي الفلاحي مرفق رقم (١٠) .

## ٣- الإختبارات والمقاييس

- اختبار القدرة العقلية : مرفق ( ٥ )
- استخدمت الباحثة اختبار القدرة العقلية (الذكاء). لمستوى ( ١٥ - ١٧ ) سنة إعداد "فاروق عبد الفتاح"، للفئة العمرية الخاصة بالمرحلة الثانوية والجامعية، واشتمل هذا الاختبار على عدد (٩٠) سؤال في شكل الاختيار من متعدد، ويتم اجتياز الاختبار في فترة زمنية مقدارها نصف ساعة ويهدف الاختبار إلى قياس مظاهر القدرة العقلية العامة في النجاح الدراسي والمجالات الأخرى المشابهة. ويمكن تفسير درجات الأفراد في هذا الاختبار على اعتبار أنها مؤشرات على القدرة العقلية العامة أو الاستعداد الدراسي.

## - الإختبارات البدنية



بعد الإطلاع على العديد من المراجع العلمية والبحوث المرتبطة بموضوع البحث قامت الباحثة بحصر أهم عناصر اللياقة البدنية المرتبطة بتحسين المستوى الفني للجملة الأبتكارية للرقص الشعبي الفلاحي والاختبارات الخاصة بها ، وقامت الباحثة بعمل إستمارة استطلاع رأى الخبراء عن عناصر اللياقة البدنية المناسبة لعينة البحث والاختبارات التي تقيسها مرفق رقم (٣) ، (٤) تم عرضهما علي السادة الخبراء المتخصصين مرفق رقم (١)، حيث قامت الباحثة بقبول عناصر اللياقة البدنية والاختبارات المناسبة لقياسها والتي حصلت على نسبة ٨٠٪ فأكثر وهي:-

- إختبار الوثب العريض من الثبات (لقياس القدرة العضلية للرجلين)
- إختبار ثنى الجذع من الوقوف (لقياس المرونة)
- إختبار الجري الزجاجي بطريقة باور  $3 \times 4,5$ م (لقياس الرشاقة)
- إختبار الوثب فوق الدوائر المرقمة (لقياس التوافق)
- إختبار الوقوف على مشط القدم (لقياس التوازن)

### المعاملات العلمية للاختبارات البدنية ( قيد البحث )

#### معامل الصدق Validity:

تم حساب معامل الصدق للمتغيرات البدنية قيد البحث بإستخدام صدق التمايز بين مجموعتين إحداهن مميزة وعددهن (١٠) طالبات وهن العينة الاستطلاعية، والمجموعة الأخرى غير مميزة وعددهن (١٠) طالبات بالفرقة الثانية بالكلية، وذلك يوم السبت الموافق ٢٠٢٢/٣/١٢م والجدول رقم (٣) يوضح ذلك.

### جدول (٣)

#### دلالة الفروق الإحصائية بين المجموعتين المميزة وغير المميزة في المتغيرات البدنية قيد البحث

$$n=3=10$$

المتغيرات	وحدة القياس	المجموعة المميزة		غير المميزة		قيمة (ت) المحسوبة
		س <sub>١</sub>	ع <sub>١</sub>	س <sub>٢</sub>	ع <sub>٢</sub>	
الوثب العريض من الثبات (القدرة العضلية)	سم	١٤٠,٠٠	١,١٩٢	١٣٦,٥٠	١,٤٣٧	*٧,٩٥٣
ثنى الجذع للأمام من الوقوف (المرونة)	سم	١٠,٢٠	٠,٦١٤	٨,٩٥	٠,٧٨٣	*٥,٣٣٠
الجرى الزجاجي بطريقة بارو $3 \times 4.5$ م (الرشاقة)	ثانية	١٥,٨٤	١,٣٤٠	١٧,٢٦	١,٨٥٤	*٢,٦٣٤
الوثب داخل الدوائر المرقمة (التوافق)	ثانية	١١,٨٦	١,٥٧٩	١٣,٣٥	٢,٣١٨	*٢,٢٥٤
الوقوف على مشط القدم (التوازن)	ثانية	٧,١٣	٠,٦٨٤	٥,٦٠	٠,٨٧٢	*٥,٨٥٧

قيمة "ت" الجدولية عند مستوى  $0,05 = 2,101$  \* دال عند مستوى  $0,05$

يتضح من جدول (٣) وجود فروق دالة إحصائية بين المجموعتين المميزة وغير المميزة في جميع المتغيرات البدنية قيد البحث لصالح المجموعة المميزة مما يشير إلي صدق هذه الاختبارات.

## معامل الثبات Reliability

تم حساب معامل الثبات للاختبارات البدنية قيد البحث عن طريق تطبيق الإختبار وإعادة التطبيق Test- Retest على عينة البحث الاستطلاعية وعددهم (١٠) طالبات، وذلك في الفترة من يوم السبت الموافق ٢٠٢٢/٣/١٢م إلي يوم الثلاثاء الموافق ٢٠٢٢/٣/١٥م أي بفارق زمني (٣) أيام، تحت نفس ظروف التطبيق الأول ثم إيجاد معامل الارتباط بين التطبيقين الأول والثاني، والجدول رقم (٤) يوضح ذلك.

## جدول (٤)

## معامل الارتباط بين التطبيقين في المتغيرات البدنية قيد البحث ن=١٠

معامل الارتباط	التطبيق الثاني		التطبيق الأول		وحدة القياس	المتغيرات
	± ع <sup>٢</sup>	س <sup>٢</sup>	± ع <sup>١</sup>	س <sup>١</sup>		
*٠,٧٥٦	١,١٨٣	١٤٢,٠٠	١,١٩٢	١٤٠,٠٠	سم	الوثب العريض من الثبات (القدرة العضلية)
*٠,٧٦٢	٠,٥٤٧	١١,٠٨	٠,٦١٤	١٠,٢٠	سم	ثنى الجذع للأمام من الوقوف (المرونة)
*٠,٨٣٤	١,٣٢٦	١٥,٧٩	١,٣٤٠	١٥,٨٤	ثانية	الجرى الزجاجي بطريقة بارو ×٣ ٤.٥م(الرشاقة)
*٠,٨٠٣	١,٤٨١	١١,٨٠	١,٥٧٩	١١,٨٦	ثانية	الوثب داخل الدوائر المرقمة(التوافق)
*٠,٧٢٦	٠,٥٩٢	٧,١٧	٠,٦٨٤	٧,١٣	ثانية	الوقوف على مشط القدم (التوازن)

قيمة "ر" الجدولية عند مستوى ٠,٠٥ = ٠,٦٣٢ \*دال عند مستوى ٠,٠٥

يتضح من جدول (٤) وجود علاقة ارتباطيه داله إحصائيا بين التطبيقين الأول والثاني جميع المتغيرات البدنية قيد البحث مما يشير إلى ثبات هذه الاختبارات.

## - مقياس التفكير الناقد : (من تصميم الباحثة) مرفق (٩)

قامت الباحثة بإجراء مسح شامل للمراجع والدراسات النظرية والاختبارات العربية والأجنبية وشبكات المعلومات الدولية ، و قد توصلت أن كثير من الأبحاث العلمية تناولت مقياس التفكير الناقد في مجالات علمية مختلفة ولا يوجد مقياس للتفكير الناقد في المجال الرياضي بصفة عامة والتعبير الحركي بصفة خاصة ، مما دعا الباحثة إلي تصميم مقياس للتفكير الناقد في مجال الرقص الشعبي الفلاحي يهدف التعرف علي مدي إمتلاك الطالبات لمهارات التفكير الناقد وإستغلالها في عملية التعلم وقدرتها علي التفكير في تصميم وتكوين الجمل الحركية الإبتكارية .

قامت الباحثة بعرض مقياس التفكير الناقد في صورته الأولية مرفق (٨) علي مجموعة من السادة الخبراء في مجال طرق التدريس وعلم النفس والتعبير الحركي مرفق (١) وعددهم (١٠) لإبداء الرأي حول النسبة المئوية لمهارات التفكير الناقد ومعرفة مدي إرتباطها بمهارات التفكير العليا وإختبار بعض محاور التفكير الناقد المناسبة لعينة البحث وموضوع الدراسة مرفق (٧) وقد إرتضت الباحثة

نسبة ٨٠٪ لقبول بعض مهارات التفكير الناقد وفقاً لأراء السادة الخبراء والجدول رقم (٥) يوضح ذلك.

## جدول (٥)

## النسبة المئوية لمجاور مقياس التفكير الناقد وفقاً لأراء السادة الخبراء

ن=١٠

م	التفكير الناقد	عدد الموافقين	النسبة المئوية
١	إكتشاف العلاقات التنظيمية للبيانات المعطاة	٨	٪٨٠
	التعرف علي تفاصيل الأشياء	١٠	٪١٠٠
	الإستدلال الإستنتاجي	١٠	٪١٠٠
٢	إشتقاق علاقة مجردة	٩	٪٩٠
	إكتشاف المعلومات الناقصة	١٠	٪١٠٠
	تكوين بنية جديدة ذات دلالة	١٠	٪١٠٠
٣	الوصول إلي تعميم المواقف الجزئية	١٠	٪١٠٠
	وضع فروض من خلال المشاهدات المتوفرة	٩	٪٩٠
٤	الوصول إلي الحقائق من معلومات معطاه	١٠	٪١٠٠
	طرح السؤال وتفسير والمواقف.	٨	٪٨٠
٥	إكتشاف الأخطاء	١٠	٪١٠٠
	إصدار الحكم	٩	٪٩٠

يتضح من الجدول رقم (٥) أن نسبة قبول السادة الخبراء في مجاور التفكير الناقد والتي حصلت علي نسبة ٨٠٪ فأكثر وكانت المجاور الأتية ( التحليل - التركيب - الإستقراء - الأستنتاج - التقييم).  
-تحديد وصياغة عبارات مقياس التفكير الناقد :

فمن خلال المسح المرجعي للأبحاث والمراجع والدراسات وأراء السادة الخبراء مرفق (١) قامت الباحثة بتحديد وصياغة مجموعة من العبارات في صورتها الأولية مرفق ( ٨) والتي تقيس التفكير الناقد (قيد البحث) مشتقة هذه العبارات من مادة التعبير الحركي بشكل عام والرقص الشعبي الفلاحي بشكل خاص ، وبعد إضافة بعض العبارات وحذف بعضها الأخر ، وإعادة صياغة البعض بناءً علي رأي السادة الخبراء مرفق رقم (١) ، وتم عرضها مرة أخرى وذلك لتحديد الأهمية النسبية لكل عبارة تتدرج تحت كل محور من مجاور التفكير الناقد حيث تم التوصل لعدد العبارات الأتية :

- |                            |                           |
|----------------------------|---------------------------|
| عدد العبارات ( ١٠ عبارات ) | المحور الأول : التحليل    |
| عدد العبارات ( ١٠ عبارات ) | المحور الثاني: التركيب    |
| عدد العبارات ( ١٠ عبارات ) | المحور الثالث : الإستقراء |
| عدد العبارات ( ١٠ عبارات ) | المحور الرابع : الأستنتاج |

المحور الخامس : التقويم  
عدد العبارات (١٠ عبارات )  
ويوضح الجدول رقم (٦) النسبة المئوية لأراء السادة الخبراء في تحديد عبارات كل محور من محاور التفكير الناقد ، وقد أرتضت الباحثة بالعبارات التي حصلت علي ٨٠٪ فأكثر وفقاً لرأي السادة الخبراء .

## جدول (٦)

## النسبة المئوية لأراء السادة الخبراء حول تحديد عبارات مقياس التفكير الناقد (قيد البحث)

ن=١٠

م	العبارات	عدد الموافقين	النسبة المئوية
عبارات المحور الأول: التحليل			
١	أستمر في محاولة تعلم مهارة الرقص الفلاحي ولا أستسلم للفشل.	١٠	٪١٠٠
٢	أستطيع تنفيذ جميع مراحل الأداء الحركي في الرقص الفلاحي بدقة.	٩	٪٩٠
٣	أستطيع أن أحدد جوانب الشبة والاختلاف بين المهارات الحركية.	٩	٪٩٠
٤	أجيد تقسيم المهارة الحركية إلي أجزاء حتي يسهل أدائها.	١٠	٪١٠٠
٥	أؤكد من إتقان أداء المهارة المحددة جيداً قبل البدء في مهارة جديدة	٩	٪٩٠
٦	أحاول فهم النقاط الفنية والتعليمية لكل مهارة جيداً.	٨	٪٨٠
٧	أطلب من المعلمة إعادة المهارة أكثر من مرة لإتقانها .	١٠	٪١٠٠
٨	أحرص علي قراءة الأخطاء الفنية للمهارة حتي أتلاشها أثناء الأداء الحركي.	٨	٪٨٠
٩	أركز في التسلسل الحركي لحركات الرجلين والذراعين والجذع المركبة في الجملة .	٩	٪٩٠
١٠	أتوقع العديد من الصعاب عند تنفيذ بعض مهارات في الرقص الفلاحي.	٩	٪٩٠
عبارات المحور الثاني: التركيب			
١	أصغي جيداً للتعليمات الفنية الموجهة لي بتركيز وإهتمام .	٩	٪٩٠
٢	أحاول الربط بين الأداء الحركي والإيقاعي معا	١٠	٪١٠٠
٣	أفكر جيداً في إستخدام قدراتي العقلية لبناء المهارة الحركية المطلوب أدائها .	١٠	٪١٠٠
٤	أفكر في خطوات أدائي للمهارة لأصل إلي المستوى المطلوب .	٨	٪٨٠
٥	أستطيع الربط بين ما تعلمته من مهارات سابقة و المهارات الحالية.	٩	٪٩٠
٦	أفكر في التدرج بأجزاء المهارة المراد تعلمها .	٩	٪٩٠
٧	أميل إلي التفاعل والمشاركة مع زميلاتي في تصميم جملة الرقص الفلاحي	٨	٪١٠٠

م	العبارات	عدد الموافقين	النسبة المئوية
٨	اهتم بالافكار الجديدة في التعلم لإتقان المهارة الحركية بالشكل المطلوب .	٩	%٩٠
٩	أجيد الربط بين أجزاء المهارة بشكل إنسيابي وتسلسل حركي .	٩	%٩٠
١٠	أحاول إستخدام الأدوات البيئية المختلفة عند تصميم جملة الرقص الفلاحي.	١٠	%١٠٠
عبارات المحور الثالث : الإستقرء			
١	إستخدم التخيل لمراجعة المهارة التي تم تعلمها لإتقانها .	٨	%٨٠
٢	أحرص علي تقديم أفكار تتسم بالإبتكار والأصالة عند أداء الجملة الحركية	٩	%٩٠
٣	أسعي لتطوير أفكارني لتكون أكثر إبداعاً وتجديداً.	١٠	%١٠٠
٤	أعرض أفكارني علي زملائي من أجل الحصول علي رأيهم فيها .	٩	%٩٠
٥	أقوم بالمشاركة مع زملائي لإبتكار الجمل الحركية المختلفة .	٩	%٩٠
٦	أميل إلي التفكير في أكثر من فكرة للوصول إلي الأداء الأمثل .	١٠	%١٠٠
٧	لدي قدرة كبيرة علي تركيز الإنتباه في تكوين تشكيلات هندسية مبتكرة	١٠	%١٠٠
٨	لدى القدرة علي سماع و إختيار الموسيقى المختلفة والمتنوعة مع الغناء .	١٠	%١٠٠
٩	لدى القدرة علي إبتكار الديكورات والأدوات الخاصة بجملة الرقص الفلاحي.	٩	%٩٠
١٠	لدى القدرة علي تصميم حركات ربط جديدة و معبرة .	٩	%٩٠
المحور الرابع: الأستنتاج			
١	إستخدم أكثر من مثير سمعي وبصري أثناء عملية التعلم .	٩	%٩٠
٢	أركز جيداً في تنوع الإيقاعات ( بطيئة ومتوسط وسريع ) وفقاً للأداء الحركي	١٠	%١٠٠
٣	أميل إلي طرح العديد من التساؤلات عند تعلم مهارة جديدة.	١٠	%١٠٠
٤	أستجيب بفهم وفاعلية لما أسمع وأري من المعلمة .	١٠	%١٠٠
٥	أجيد إستدعاء التغذية الراجعة الخاصة بالمهارة الحركية المؤداة.	٩	%٩٠
٦	أحب مشاهدة الفيديو الخاص بالمهارة أكثر من مرة لأتقنها .	٩	%٩٠
٧	أهتم بجميع جوانب جملة الرقص الفلاحي (الموسيقى والديكور والملابس الأدوات المستخدمة)	١٠	%١٠٠
٨	أحرص علي تزويد خبراتي التعليمية من خلال الإصغاء للمعلمة .	٩	%٩٠
٩	أتمرن كثيرا ليكون أدائي الحركي مميز.	٩	%٩٠
١٠	أستطيع مواجهة القصور المرتبطة بأدائي خارج الدرس .	١٠	%١٠٠

م	العبارات	عدد الموافقين	النسبة المئوية
المحور الخامس : التقويم			
١	أميل إلي حل المشكلات في الأداء الحركي لبعض المهارات.	١٠	%١٠٠
٢	أميل إلي إكتشاف الجوانب الغامضة للأداء الحركي .	٨	%٨٠
٣	أثق في قدرتي علي فهم المفاهيم الأساسية التي يتم تدريسها في الرقص الفلاحي.	١٠	%١٠٠
٤	أشعر بأنني أتعلم مهارات الرقص الفلاحي بسرعة وبإتقان .	١٠	%١٠٠
٥	أشعر بالحماس وتركيز الإنتباه عند تصحيح الأخطاء في الأداء .	١٠	%١٠٠
٦	عندما أتعلم مهارة جديدة أحاول إستخدامها في الجملة الحركية .	١٠	%١٠٠
٧	أقوم بالتسرع في أدائي الحركي دون التفكير في الأخطاء .	٩	%٩٠
٨	أستمتع بالمنافسة الإداثية مع باقي المجموعات لإظهار قدرات مجموعتي .	٩	%٩٠
٩	أميل إلي التعزيز الذاتي والتشجيع من قبل المعلمة	١٠	%١٠٠
١٠	أهتم بمعرفة الأخطاء المصاحبة لأدائي الحركي.	٩	%٩٠

يتضح من الجدول رقم (٦) أن نسبة آراء السادة الخبراء قد أشارت إلي قبول جميع العبارات المقترحة تحت كل محور من محاور مقياس التفكير الناقد ( قيد البحث ) حيث تراوحت نسبة الموافقة ما بين (٨٠٪ - ١٠٠٪) وبذلك يصبح مقياس التفكير الناقد مشتملاً علي (٥٠) عبارة موزعة علي خمس محاور ، وتم وضع جميع العبارات في قائمة واحدة وقد روعي صياغة العبارات بأن يكون البعض إيجابياً والآخر سلبياً ، حتى لا تجيب الطالبة علي العبارات دون تركيز أو تفكير وبالتالي تضمن الباحثة جدية الطالبة في الإجابة عن المقياس ، والجدول رقم (٧) يبين التوزيع العشوائي للعبارات الخاصة بكل محور من محاور مقياس التفكير الناقد (قيد البحث).

### جدول (٧)

#### التوزيع العشوائي لعبارات مقياس التفكير الناقد (قيد البحث)

م	مقياس التفكير الناقد	توزيع أرقام العبارات	المجموع
١	التحليل	(١-٦-١١-١٦-٢١-٢٦-٣١-٣٦-٤١-٤٦)	١٠
٢	التركيب	(٢-٧-١٢-١٧-٢٢-٢٧-٣٢-٣٧-٤٢-٤٧)	١٠
٣	الأستقراء	(٣-٨-١٣-١٨-٢٣-٢٨-٣٣-٣٨-٤٣-٤٨)	١٠
٤	الأستنتاج	(٤-٩-١٤-١٩-٢٤-٢٩-٣٤-٣٩-٤٤-٤٩)	١٠
٥	التقويم	(٥-١٠-١٥-٢٠-٢٥-٣٠-٣٥-٤٠-٤٥-٥٠)	١٠
المجموع			٥٠

## طريقة تصحيح المقياس :

تحتسب إستجابات مقياس التفكير الناقد على ميزان تقدير ثلاثي متمثلة في ١- نعم (بثلاث درجات ) ، ٢- أحياناً (درجتان) ، ٣- لا (درجة واحدة)، عندما تكون العبارة الإيجابية فإنها تحصل علي (٣-٢-١) أي يجاب عنها ( نعم- أحياناً - لا )، عندما تكون العبارة سلبية فإنها تحصل علي (١-٢-٣) أي يجاب عنها (نعم- أحياناً - لا) ، ونلاحظ أن درجة المقياس تتراوح ما بين ٥٠ : ١٥٠ درجة ، فحصول الطالبة علي (٥٠) درجة يشير إلي الحد الأدنى من التفكير الناقد ، وحصول الطالبة علي (١٥٠) درجة يشير إلي الحد الأعلى من التفكير الناقد .

## المعاملات العلمية لمقياس التفكير الناقد:

## معامل الصدق Validity

تم حساب معامل الصدق عن طريق صدق الإتساق الداخلي وذلك بحساب معامل الارتباط بين كل عبارة داخل المحور والدرجة الكلية للمحور في مقياس التفكير الناقد على عينة البحث الاستطلاعية وعددهن (١٠) طالبات وذلك يوم الأربعاء الموافق ١٦/٣/٢٠٢٢م كما يوضح الجدول رقم (٨)

## جدول (٨)

## صدق الاتساق الداخلي لمقياس التفكير الناقد للطالبات

ن=١٠

م	معامل الارتباط	م	معامل الارتباط	م	معامل الارتباط	م	معامل الارتباط	م	معامل الارتباط
المحور الأول: التحليل									
١	*٠,٦٤٨,٠	٣	*٠,٦٨١	٥	*٠,٦٣٣	٧	*٠,٦٧٢	٩	*٠,٦٨٤
٢	*٠,٦٩٣	٤	*٠,٦٢٧	٦	*٠,٦٥٦	٨	*٠,٦٦١,٠	١٠	*٠,٧٣٤
المحور الثاني: التركيب									
١	*٠,٧٥٢	٣	*٠,٦٩٨	٥	*٠,٦٥٣	٧	*٠,٧٢٢	٩	*٠,٧٨٢
٢	*٠,٧١٠	٤	*٠,٧١٥	٦	*٠,٦٤٩	٨	*٠,٧٣٧	١٠	*٠,٦٩٦
المحور الثالث: الإستقراء									
١	*٠,٧٥٨	٣	*٠,٦٥٩	٥	*٠,٦٧٨	٧	*٠,٦٥٠	٩	*٠,٦٣٥
٢	*٠,٦٩٩	٤	*٠,٦٧٤	٦	*٠,٦٤٠	٨	*٠,٧١٨	١٠	*٠,٦٤٥
المحور الرابع: الاستنتاج									
١	*٠,٧٩٠	٣	*٠,٦٥٦	٥	*٠,٦٧٥	٧	*٠,٦٤٩	٩	*٠,٧٣٩
٢	*٠,٦٦٣	٤	*٠,٦٩٨	٦	*٠,٦٨٢	٨	*٠,٧٢٠	١٠	*٠,٧١٣
المحور الخامس: التقويم									
١	*٠,٦٥٢	٣	*٠,٦٤٢	٥	*٠,٧٠٢	٧	*٠,٦٥١	٩	*٠,٦٨٥
٢	*٠,٧١٦	٤	*٠,٦٣٨	٦	*٠,٦٧٣	٨	*٠,٧١٠,٠	١٠	*٠,٦٣٧,٠

قيمة "ر" الجدولية عند مستوى معنوية  $\alpha = ٠,٠٥ = ٠,٦٣٢$  \* دال عند مستوى  $\alpha = ٠,٠٥$



يتضح من جدول (٨) أن معاملات الارتباط بين كل عبارة والدرجة الكلية للمحور دالة إحصائياً عند مستوى ٠,٠٥، مما يدل على صدق الاختبار فيما وضع من أجله.

### معامل الثبات Reliability

تم حساب معامل الثبات لمقياس التفكير الناقد عن طريق تطبيق الإختبار وإعادة التطبيق **Test - Retest** على عينة البحث الاستطلاعية وعددهن (١٠) طالبات ، وذلك في الفترة من يوم الأربعاء الموافق ٢٠٢٢/٣/١٦م إلي يوم الأربعاء الموافق ٢٠٢٢/٣/٢٣م بفارق زمني أسبوع بين التطبيق الأول والثاني، تحت نفس ظروف التطبيق الأول ثم إيجاد معامل الارتباط بين التطبيقين الأول والثاني، كما يوضحه الجدولين رقم (٩) ، (١٠).

### جدول (٩)

#### معامل الثبات لمقياس التفكير الناقد للطالبات ن = ١٠

معامل الارتباط	التطبيق الثاني		التطبيق الأول		وحدة القياس	المقياس
	س٢	ع ±	س١	ع ±		
*٠,٧٥٦	٠,٣١٤	٤,٣٠	٠,٣٢١	٤,٢٠	درجة	التحليل
*٠,٧٢٣	٠,٢٦٣	٤,١٥	٠,٢٦٧	٤,١٠	درجة	التركيب
*٠,٧٢٨	٠,٢٢٩	٤,١٠	٠,٢٣٢	٤,٠٥	درجة	الإستقراء
*٠,٨٠٤	٠,٢٥٣	٤,٣٥	٠,٢٦١	٤,٢٥	درجة	الإستنتاج
*٠,٦٩٢	٠,٢٩٦	٤,٦٠	٠,٣١٨	٤,٥٠	درجة	التقويم
*٠,٧١١	٠,٧٤٥	٢١,٥٠	٠,٦٩٨	٢١,١٠	درجة	مقياس التفكير الناقد ككل

قيمة "ر" الجدولية عند مستوى معنوية ٠,٠٥ = ٠,٤٤٤ ، \* دال عند مستوى ٠,٠٥  
يتضح من جدول (٩) وجود علاقة ارتباطية دالة إحصائياً بين التطبيقين في مقياس التفكير الناقد، مما يدل على ثبات المقياس في قياس ما وضع من أجله.

كما تم حساب معامل ثبات المقياس على عينة الاستطلاعية السابقة وذلك بتطبيق معامل ألفا كرونباخ Coefficient Alpha Cronbach's والجدول رقم (١٠) يوضح ذلك.

### جدول (١٠)

#### ثبات مقياس التفكير الناقد بتطبيق معامل ألفا كرونباخ ن = ١٠

معامل الثبات	وحدة القياس	المقياس
*٠,٧٠١	درجة	التحليل
*٠,٦٩٤	درجة	التركيب
*٠,٦٧٣	درجة	الإستقراء
*٠,٦٦٧	درجة	الإستنتاج
*٠,٥٨٤	درجة	التقويم
*٠,٧١١	درجة	المقياس ككل

يتضح من جدول (١٠) أن معامل الثبات بتطبيق معامل ألفا كرونباخ قد حقق قيمة قدرها (٠,٧١١) لمقياس التفكير الناقد، وهذا يدل على أن المقياس على قدر من الثبات يوثق به، وبذلك يكون مقياس التفكير الناقد بصورته النهائية أصبح جاهز للتطبيق على عينة البحث الأساسية، حيث اشتملت عباراته على عدد (٥٠) عبارة مرفق (٩).

#### - إختبار التحصيل المعرفي : ( من تصميم الباحثة) مرفق رقم (١٣)

قامت الباحثة ببناء إختبار التحصيل المعرفي للرقص الشعبي الفلاحي بناءً على المهارات المقررة لطالبات الفرقة الثالثة والجزء النظري المقرر عليهن طبقاً لتوصيف المقرر الخاص بالفرقة الثالثة وقد قامت الباحثة بعرض هذا الإختبار على السادة الخبراء قبل تطبيقه مرفق رقم (١) وتم بناء هذا الإختبار بناءً على الخطوات الآتية :-

- **تحديد الهدف من الإختبار:** يهدف هذا الإختبار إلى قياس تحصيل الطالبات عينة البحث في الجوانب المعرفية الخاصة ببعض مهارات الرقص الشعبي الفلاحي ( قيد البحث ) والموسيقي والإيقاع والأدوات البيئية والأزياء الشعبية المستخدمة في الرقص الشعبي الفلاحي وأن يتناسب هذا الإختبار مع مستوى الطالبات عينة البحث، كما راعت الباحثة تدريب الطالبات على الإختبار الإلكتروني الذي يطبق الآن بالكلية وأختيار الاسئلة متماثلة مع أسئلة الإختبار الفعلي لرفع مستوى الطالبات في الجانب المعرفي.

- **تحديد المحاور الرئيسية للإختبار :** بعد الإطلاع على العديد من الأبحاث والمراجع العلمية قامت الباحثة بتحديد محاور الإختبار لعرضه على السادة الخبراء مرفق (١٠) لإضافة أو حذف ما يروونه مناسباً من تلك المحاور، ثم قامت الباحثة بتفريغ الاستمارات التي تحتوي على آراء الخبراء حول المحاور المقترحة وقد تم تحديد ثلاثة محاور وهي :-

\* الجزء النظري

\* كيفية الاداء ( الخطوات الفنية والتعليمية)

\* الموسيقي والإيقاع والأدوات البيئية والأزياء الشعبية .

- **تحديد الأهمية النسبية لمحاور الإختبار:** قامت الباحثة بعرض المحاور علي مجموعة من الخبراء في مجال التعبير الحركي مرفق (١) وذلك لإبداء الرأي حول النسبة المئوية لكل محور من محاور الإختبار وإقتراح ما يضاف إليها أو يحذف منها، والجدول (١١) يوضح النسبة المئوية لآراء الخبراء حول محاور الإختبار المعرفي.

## جدول (١١)

## النسبة المئوية لمحاوَر الاختبار المعرفي ن = ١٠

م	المحور	عدد الموافقين	النسبة المئوية
١-	الجزء النظري	١٠	١٠٠ %
٢-	كيفية الاداء ( الخطوات الفنية والتعليمية).	١٠	١٠٠ %
٣-	الموسيقي والإيقاع والأدوات البيئية والأزياء الشعبية	٩	٩٠ %

يتضح من الجدول رقم (١١) أن جميع المحاور قد حصلت على نسبة مئوية للموافقة أعلى من ٨٠٪.

- صياغة مفردات الإختبار: قامت الباحثة بصياغة مفردات الإختبار في صورة مبدئية وبلغ عددها (٧٢) مفردة مقسمة على محاور الإختبار الثلاثة وقد راعت الباحثة أن تكون لكل مفردة معنى واحد محدد وأن يكون لغة كل مفردة صحيحة والابتعاد عن المفردات الصعبة وتجنب الكلمات التي تحمل أكثر من معنى وتم وضعها في استمارة وعرضها على السادة الخبراء مرفق (١) لمعرفة مدى صلاحية المفردات.

- تحديد نوع الأسئلة: إختارت الباحثة الاسئلة متنوعة وكانت (الإجابة مكان النقط- (√) أو (X). وقد روعي في أسئلة الاختبار الشروط التالية (الشمولية، الموضوعية، الدقة، تناسبها لمستوى الطالبات).

- إعداد الصورة الأولية للإختبار: مرفق (١١)

- تم عرض الصورة الأولية للإختبار علي السادة الخبراء في مجال التعبير الحركي، وهو يتضمن (٧٢) سؤال متنوع وهي اكمل مكان النقط و عددها (٣١) سؤال ، و أسئلة الصواب والخطأ عددها (٤١) سؤال حيث يتم توزيعهم علي محاور الإختبار (الجزء النظري - الخطوات الفنية والتعليمية- الموسيقي والإيقاع والأدوات البيئية والأزياء الشعبية).

- الصورة النهائية للإختبار: مرفق (١٢)

في ضوء ما أسفرت عنه خطوات تقنين الإختبار والتي تضمنت حساب معاملات السهولة والصعوبة وصدق الإتساق الداخلي للعبارات، وتعديلات السادة الخبراء توصلت الباحثة إلى بناء وإعداد الصورة النهائية للإختبار مرفق (١٢) والتي إشتملت على (٦٧) عبارة موزعة على المحاور الثلاثة ، فالنسبة لمحور الجزء النظري تم حذف العبارة رقم (٧) من أسئلة أكمل مكان النقط ، كما تم حذف العبارة رقم (٤، ١٠) من أسئلة الصواب والخطأ ، أما بالنسبة لمحور كيفية

الأداء ( الخطوات الفنية والتعليمية ) تم حذف العبارة رقم (١١، ١٧) من أسئلة الصواب والخطأ والجدول رقم (١٢) يوضح ذلك .

## جدول (١٢)

النسبة المئوية لاتفاق الخبراء حول تحديد عبارات الاختبار المعرفي للرقص الشعبي الفلاحي ( الصورة النهائية )  
ن = ١٠

النسبة المئوية	م	النسبة المئوية	م	النسبة المئوية	م	النسبة المئوية	م	النسبة المئوية	م	النسبة المئوية	م
----------------	---	----------------	---	----------------	---	----------------	---	----------------	---	----------------	---

## المحور الأول: الجزء النظري

١	%٩٠	٥	%١٠٠	٩	%١٠٠	١٣	%١٠٠	١٧	%١٠٠	٢١	%١٠٠
٢	%١٠٠	٦	%١٠٠	١٠	%٤٠	١٤	%٨٠	١٨	%١٠٠		
٣	%٨٠	٧	%٢٠	١١	%١٠٠	١٥	%٩٠	١٩	%١٠٠		
٤	%٣٠	٨	%٢٠	١٢	%١٠٠	١٦	%١٠٠	٢٠	%١٠٠		

## المحور الثاني: كيفية الأداء (الخطوات الفنية والتعليمية)

١	%٨٠	٧	%١٠٠	١٣	%٩٠	١٩	%١٠٠	٢٥	%١٠٠	٣١	%١٠٠
٢	%١٠٠	٨	%٢٠	١٤	%١٠٠	٢٠	%١٠٠	٢٦	%١٠٠		
٣	%١٠٠	٩	%١٠٠	١٥	%٩٠	٢١	%١٠٠	٢٧	%١٠٠		
٤	%١٠٠	١٠	%١٠٠	١٦	%٩٠	٢٢	%١٠٠	٢٨	%٨٠		
٥	%١٠٠	١١	%١٠	١٧	%٢٠	٢٣	%١٠٠	٢٩	%١٠٠		
٦	%٩٠	١٢	%٩٠	١٨	%٩٠	٢٤	%١٠٠	٣٠	%١٠٠		

## المحور الثالث: الموسيقي والإيقاع والأدوات البيئية والأزياء الشعبية

١	%١٠٠	٥	%١٠٠	٩	%١٠٠	١٣	%١٠٠	١٧	%١٠٠		
٢	%٨٠	٦	%٩٠	١٠	%١٠٠	١٤	%١٠٠	١٨	%٩٠		
٣	%٩٠	٧	%١٠٠	١١	%٩٠	١٥	%٩٠	١٩	%٨٠		
٤	%٩٠	٨	%١٠٠	١٢	%١٠٠	١٦	%١٠٠	٢٠	%١٠٠		

يتضح من جدول (١٢) أن نسبة آراء الخبراء قد أشارت إلى قبول جميع العبارات المقترحة تحت إختبار التحصيل المعرفي للرقص الفلاحي حيث تراوحت نسبة الموافقة ما بين (٨٠٪ - ١٠٠٪)، وتم استبعاد العبارة رقم (٤،٧،١٠) من المحور الأول، والعبارة رقم (١١، ١٧) من المحور الثاني، وبذلك يصبح اختبار التحصيل المعرفي مشتمل على عدد (٦٧) عبارة موزعة على ثلاث محاور .

**تعليمات الإختبار :** وضع تعليمات الإختبار حيث طلبت الباحثة من الطالبات قراءة كل سؤال بعناية وكذلك الإجابات واختيار إجابة واحدة من بين الإجابات وعدم ترك أي سؤال دون إجابة عليه وأن لكل سؤال درجة واحدة، حتى يتسنى للطالبة معرفة طريقة التسجيل للإجابة الصحيحة ووضعها في المكان المحدد مع أهمية كتابة البيانات الخاصة بها على ورقة الإجابة .

**طريقة تصحيح الإختبار :** تحسب إستجابات الإختبار المعرفي حيث تعطي درجة واحدة لكل سؤال بواقع (٦٧) درجة لأسئلة الإختبار ككل وتحسب الدرجة للطالبة كالأتي : من (٦٠:٦٧ درجة) ممتاز ،

(٥٠ : ٥٩ درجة ) جيد جداً، من (٤٩ : ٤٠ درجة) جيد ، من (٣٩ : ٣٠ درجة) مقبول ، من (٢٩ : ٢٠ درجة) ضعيف ، (١٩ درجة : فيما أقل) ضعيف جداً.

- تحديد زمن الإختبار: قامت الباحثة بتحديد الزمن اللازم لكل سؤال من الأسئلة الثلاثة للإختبار كلاً على حدى ، حيث إستخدمت المعادلة الآتية في تحديد الزمن:  
 زمن الإختبار = زمن أول طالبة + زمن آخر طالبة ليصبح زمن الإختبار ٣٠ دقيقة

٢

حساب معامل السهولة والصعوبة للإختبار المعرفي:

تم تطبيق الاختبار المعرفي على عينة الدراسة الاستطلاعية وعددهن (٢٠) طالبة من مجتمع البحث وخارج العينة الأساسية فى الفترة يوم الأربعاء الموافق ١٦ / ٣ / ٢٠٢٢م إلي يوم الأربعاء الموافق ٢٣ / ٣ / ٢٠٢٢م ، حيث تم تصحيح الاختبار وإحتساب الدرجة التى تحصل عليها الطالبة، ثم تم ترتيب الدرجات ترتيباً تنازلياً وفق مجموع درجات كل طالبة فى الاختبار وجدول (١٣) يوضح معامل السهولة والصعوبة للإختبار المعرفي.

جدول (١٣)

معامل السهولة والصعوبة للاختبار المعرفي للرقص الشعبي الفلاحي ن = ٠.١

م	معامل السهولة	معامل الصعوبة	م	معامل السهولة	معامل الصعوبة	م	معامل السهولة	معامل الصعوبة	م	معامل السهولة	معامل الصعوبة
المحور الأول: الجزء النظري											
١	٠,٦٤	٠,٤٦	٦	٠,٦٠	٠,٤٠	١١	٠,٧٣	٠,٢٧	١٦	٠,٥٩	٠,٤١
٢	٠,٦٧	٠,٣٣	٧	٠,٧٣	٠,٢٧	١٢	٠,٦٢	٠,٣٨	١٧	٠,٥٣	٠,٤٧
٣	٠,٦٥	٠,٣٥	٨	٠,٦٧	٠,٣٣	١٣	٠,٧١	٠,٢٩	١٨	٠,٤٩	٠,٥١
٤	٠,٤٧	٠,٥٣	٩	٠,٦١	٠,٣٩	١٤	٠,٧٠	٠,٣٠			
٥	٠,٥٢	٠,٤٨	١٠	٠,٦٨	٠,٣٣	١٥	٠,٥٤	٠,٤٦			
المحور الثانى: كيفية الأداء (الخطوات الفنية والتعليمية)											
١	٠,٥١	٠,٤٩	٩	٠,٥٧	٠,٤٣	١٧	٠,٤٧	٠,٥٣	٢٥	٠,٥٥	٠,٤٥
٢	٠,٤٧	٠,٥٣	١٠	٠,٦٩	٠,٣١	١٨	٠,٦٠	٠,٤٠	٢٦	٠,٥٦	٠,٤٤
٣	٠,٥٣	٠,٤٧	١١	٠,٦٤	٠,٣٦	١٩	٠,٥٥	٠,٤٥	٢٧	٠,٦٢	٠,٣٨
٤	٠,٦٢	٠,٣٨	١٢	٠,٧١	٠,٢٩	٢٠	٠,٦٦	٠,٣٤	٢٨	٠,٤٦	٠,٥٤
٥	٠,٤٩	٠,٥١	١٣	٠,٤٠	٠,٦٠	٢١	٠,٧٣	٠,٢٧	٢٩	٠,٥٨	٠,٤٢
٦	٠,٦٣	٠,٣٧	١٤	٠,٤٢	٠,٥٨	٢٢	٠,٤٥	٠,٥٥			
٧	٠,٥٧	٠,٤٣	١٥	٠,٦٥	٠,٣٥	٢٣	٠,٧٢	٠,٢٨			
٨	٠,٧٢	٠,٢٨	١٦	٠,٧٠	٠,٣٠	٢٤	٠,٦١	٠,٣٩			
المحور الثالث: الموسيقي والإيقاع والأدوات البيئية والأزياء الشعبية											
١	٠,٥٥	٠,٤٥	٦	٠,٦٧	٠,٣٣	١١	٠,٤٧	٠,٥٣	١٦	٠,٧٣	٠,٢٧
٢	٠,٤٧	٠,٥٣	٧	٠,٤٧	٠,٥٣	١٢	٠,٦٧	٠,٣٣	١٧	٠,٥٤	٠,٤٦
٣	٠,٤٦	٠,٥٤	٨	٠,٦٠	٠,٤٠	١٣	٠,٤٧	٠,٥٣	١٨	٠,٦٠	٠,٤٠
٤	٠,٥٩	٠,٤١	٩	٠,٥٨	٠,٤٢	١٤	٠,٦٦	٠,٣٤	١٩	٠,٦٨	٠,٣٢
٥	٠,٧٢	٠,٢٨	١٠	٠,٤٩	٠,٥١	١٥	٠,٦٥	٠,٣٥	٢٠	٠,٧٥	٠,٢٥

يتضح من جدول (١٣) تقدير معامل السهولة ومعامل الصعوبة للاختبار المعرفي ذات قوة تمييز مناسبة، مما دعا الباحثة إلى استخدام الاختبار لقياس التحصيل المعرفي للرقص الشعبي الفلاحي لدى الطالبات.

### المعاملات العلمية لإختبار التحصيل المعرفي :

#### معامل الصدق Validity

تم حساب معامل الصدق عن طريق صدق الإتساق الداخلي وذلك بحساب معامل الارتباط بين كل عبارة داخل المحور والدرجة الكلية للمحور في الإختبار المعرفي على عينة البحث الاستطلاعية وعددهن (١٠) طالبات وذلك يوم السبت الموافق ١٩ / ٣ / ٢٠٢٢ م كما يوضح الجدول رقم (١٤).

#### جدول (١٤)

#### صدق الاتساق الداخلي للاختبار المعرفي للطالبات ن = ١٠

م	معامل الارتباط	م	معامل الارتباط	م	معامل الارتباط	م	معامل الارتباط	م	معامل الارتباط
المحور الأول: الجزء النظري									
١	*٠.٦٤٨.٠	٥	*٠.٦٨١	٩	*٠.٦٦٣	١٣	*٠.٦٧٢	١٧	*٠.٦٨٤
٢	*٠.٧٢٢	٦	*٠.٦٩٧	١٠	*٠.٦٥٦	١٤	*٠.٦٦١.٠	١٨	*٠.٧٣٤
٣	*٠.٧٥٢	٧	*٠.٦٩٨	١١	*٠.٦٥٣	١٥	*٠.٧٢٢		
٤	*٠.٧١٠	٨	*٠.٧١٥	١٢	*٠.٦٤٩	١٦	*٠.٧٣٧		
المحور الثاني: كيفية الأداء (الخطوات الفنية والتعليمية)									
١	*٠.٧٥٨	٧	*٠.٦٥٩	١٣	*٠.٦٧٨	١٩	*٠.٦٥٠	٢٥	*٠.٦٩٠
٢	*٠.٦٩٩	٨	*٠.٦٧٤	١٤	*٠.٦٤٠	٢٠	*٠.٧١٨	٢٦	*٠.٦٤٥
٣	*٠.٧٠٣	٩	*٠.٧٦١	١٥	*٠.٦٧٥	٢١	*٠.٦٥٥	٢٧	*٠.٧٣٤
٤	*٠.٧٢٥	١٠	*٠.٧٧٣	١٦	*٠.٦٧٧	٢٢	*٠.٦٩٢	٢٨	*٠.٧٨٢
٥	*٠.٧١٩	١١	*٠.٧٥٠	١٧	*٠.٨٠١	٢٣	*٠.٧٤٠	٢٩	*٠.٧٩١
٦	*٠.٨١٠	١٢	*٠.٦٨٧	١٨	*٠.٨٣٢	٢٤	*٠.٧١٦		
المحور الثالث: الموسيقي والإيقاع والأدوات البيئية والأزياء الشعبية									
١	*٠.٧٩٠	٥	*٠.٦٥٦	٩	*٠.٦٧٥	١٣	*٠.٦٤٩	١٧	*٠.٧٣٩
٢	*٠.٦٦٣	٦	*٠.٦٩٨	١٠	*٠.٦٨٢	١٤	*٠.٧٢٠	١٨	*٠.٧١٣
٣	*٠.٦٥٢	٧	*٠.٦٤٢	١١	*٠.٧٠٢	١٥	*٠.٦٥١	١٩	*٠.٦٨٥
٤	*٠.٧١٦	٨	*٠.٦٣٨	١٢	*٠.٦٧٣	١٦	*٠.٧١٠.٠	٢٠	*٦٣٧.٠

قيمة "ر" الجدولية عند مستوى معنوية ٠.٠٥ = ٠.٦٣٢ \* دال عند مستوى ٠.٠٥

يتضح من جدول (١٤) أن معاملات الارتباط بين كل عبارة والدرجة الكلية للمحور دالة إحصائياً عند مستوى ٠.٠٥، مما يدل على صدق الاختبار المعرفي فيما وضع من أجله.

## معامل الثبات Reliability

تم حساب معامل الثبات في الإختبار المعرفي عن طريق تطبيق الإختبار وإعادة التطبيق Retest - Test على عينة البحث الاستطلاعية وعددهن (١٠) طالبات ، وذلك فى الفترة من يوم السبت الموافق ٢٠٢٢/٣/١٩م إلي يوم السبت الموافق ٢٠٢٢/٣/٢٦م بفارق زمني أسبوع بين التطبيق الأول والثاني ، تحت نفس ظروف التطبيق الأول ثم إيجاد معامل الارتباط بين التطبيقين الأول والثانى، كما يوضحه الجدولين رقم (١٥)، (١٦).

## جدول (١٥)

## معامل الثبات بين التطبيقين الأول والثانى للاختبار المعرفي للطالبات ن = ١٠

معامل الارتباط	التطبيق الثانى		التطبيق الأول		وحدة القياس	الاختبار
	س٢ ± ع٢	س١ ± ع١	س٢ ± ع٢	س١ ± ع١		
*٠.٧٨٢	٠.٧٤٢	١٠.٣٠	٠.٧٣٩	١٠.٢٥	درجة	الجزء النظري
*٠.٧٥٩	٠.٥٤٠	١٩.٢٠	٠.٥٤٧	١٩.١٥	درجة	كيفية الأداء (الخطوات الفنية والتعليمية)
*٠.٧٤٨	٠.٨١٢	١١.٧٠	٠.٨١٨	١١.٦٠	درجة	الموسيقي والإيقاع والأدوات البيئية والأزياء الشعبية
*٠.٧٩٦	١.٦٤٩	٤١.٢٠	١.٧٥٨	٤١.٠٠	درجة	الاختبار المعرفي ككل

قيمة "ر" الجدولية عند مستوى معنوية  $0.05 = 0.632$  \* دال عند مستوى  $0.05$

يتضح من جدول (١٥) وجود علاقة ارتباطية دالة إحصائياً بين التطبيقين فى الاختبار المعرفي للطالبات، مما يدل على ثبات الاختبار فى قياس ما وضع من أجله. كما تم حساب معامل ثبات الاختبار المعرفي على عينة الاستطلاعية السابقة وذلك بتطبيق معامل ألفا كرونباخ Coefficient Alpha Cronbach's والجدول رقم (١٦) يوضح ذلك.

## جدول (١٦)

## معامل ثبات الاختبار المعرفي للطالبات بتطبيق معامل ألفا كرونباخ ن = ١٠

معامل الارتباط	وحدة القياس	الاختبار
*٠.٦٨٨	درجة	الجزء النظري
*٠.٦٤٧	درجة	كيفية الأداء (الخطوات الفنية والتعليمية)
*٠.٦٩٣	درجة	الموسيقي والإيقاع والأدوات البيئية والأزياء الشعبية
*٠.٦٧٤	درجة	الاختبار المعرفي ككل

يتضح من جدول (١٦) أن معامل الثبات بتطبيق معامل ألفا كرونباخ قد حقق قيمة قدرها (٠.٦٧٤) للاختبار المعرفي، وهذا يدل على أن الاختبار على قدر من الثبات يوثق به، وبذلك يكون الاختبار



المعرفى بصورته النهائية أصبح جاهز للتطبيق على عينة البحث الأساسية، حيث اشتملت عباراته على عدد (٦٧) عبارة موزعة على المحاور الثلاثة مرفق (١٢).

**قياس الجانب الوجدانى : ( من تصميم الباحثة) مرفق رقم ( ١٥ ) ، ( ١٦ )**

- قامت الباحثة بإعداد إستبيان لقياس الجانب الوجداني للمجموعة الضابطة والتي استخدمت الأسلوب التقليدى (الأوامر) (الشرح اللفظي وأداء النموذج العملي للمهارة ) . مرفق ( ١٠ )
- قامت الباحثة بإعداد إستبيان لقياس الجانب الوجداني للمجموعة التجريبية والتي استخدمت (نموذج الفورمات ٤mat). مرفق (١٦).
- يهدف إستبيان الجانب الوجداني إلى التعرف على آراء وانطباعات طالبات عينة البحث نحو الأساليب التعليمية التي تم إستخدامها في تنمية التفكير الناقد ونواتج التعلم المتمثلة في التحصيل المعرفي وتعلم بعض مهارات جملة الرقص الشعبي الفلاحي ومعرفة مدى تأثير تلك الأساليب على الجانب الوجداني لدى الطالبات ، لذلك قامت الباحثة بما يلي:
- تحديد الهدف من كل استبيان : يهدف هذا الاستبيان إلى استطلاع رأي كلا من مجموعتي البحث (مجموعة البحث التجريبية في التحصيل المعرفي وتعلم بعض مهارات جملة الرقص الشعبي الفلاحي بإستخدام نموذج الفورمات ) ، (مجموعة البحث الضابطة في التحصيل المعرفي وتعلم بعض مهارات جملة الرقص الشعبي الفلاحي بإستخدام أسلوب الأوامر (الشرح اللفظي وأداء النموذج العملي للمهارة ) .

**- صياغة عبارات الاستبيانات في صورتهم المبدئية:**

قامت الباحثة بصياغة وتحديد العبارات الخاصة باستبيانات الجانب الوجداني انطلاقاً من عنوان البحث وهدفه، وقد تم صياغة عبارات الاستبيانات بطريقة سهلة وواضحة المعاني ومفهومة لدى الطالبات المتعلمات حيث تم مراعاة ألا تكون العبارات مركبة ولها أكثر من معنى وقد بلغ عدد العبارات (١٤) عبارة، لكل استبيان وذلك بصورة مبدئية، وقد يحتوى الإستبيان علي عبارات إيجابية وسلبية .

**- اختبار عبارات الاستبيانان :**

للتأكد من وضوح العبارات ومدى صدقها في قياس الآراء والانطباعات قامت الباحثة بعرض العبارات على عدد من السادة الخبراء مرفق (١)، والذين أجمعوا على أن عبارات الاستبيانان متصلة بالجانب الوجداني، وتم وضع العبارات في صورتها النهائية بطريقة عشوائية مرفق (١٥) ، (١٦) ، وقد استخدمت الباحثة طريقة " ليكرت " ذات المستويات الخمسة أوزان لمناسبتها لتصحيح عبارات هذا الإستبيان ولطبيعة هذا البحث على النحو التالي:

- أوافق بشدة (خمس درجات).
- أوافق (أربع درجات) - غير متأكد (ثلاث درجات).
- لا أوافق (درجتان) - لا أوافق مطلقاً (درجة واحدة).

المعاملات العلمية لاستبيان الجانب الوجداني:

### حساب الصدق Validity

تم حساب معامل الصدق عن طريق صدق الإتساق الداخلي وذلك بحساب معامل الارتباط بين كل عبارة داخل المحور والدرجة الكلية للمحور في الجانب الوجداني على عينة الدراسة الإستطلاعية وعددهن (١٠) طالبات، وذلك يوم الأحد الموافق ٢٠٢٢/٣/٢٠م كما يوضحه جدول (١٧)

#### جدول (١٧)

#### صدق الاتساق الداخلي لاستبيان الجانب الوجداني ن = ١٠

م	معامل الارتباط	م	معامل الارتباط	م	معامل الارتباط	م	معامل الارتباط	م	معامل الارتباط
١	*٠,٨١٠	٤	*٠,٧٥٠	٧	*٠,٦٨٢	١٠	*٠,٧٦٣	١٣	*٠,٦٩٨
٢	*٠,٧٢٩	٥	*٠,٧٠٥	٨	*٠,٦٩٤	١١	*٠,٧١١	١٤	*٠,٧٢٦
٣	*٠,٦٨٥	٦	*٠,٨١٤	٩	*٠,٧٢٥	١٢	*٧٣٤,٠		

قيمة "ر" الجدولية عند مستوى معنوية  $0,05 = 0,632$  \* دال عند مستوى  $0,05$

يتضح من جدول (١٧) أن معاملات الارتباط بين كل عبارة والدرجة الكلية للاستبيان دالة إحصائياً عند مستوى  $0,05$ ، مما يدل على صدق الاختبار فيما وضع من أجله.

### حساب الثبات Reliability

تم حساب معامل الثبات في الجانب الوجداني عن طريق تطبيق الإختبار وإعادة التطبيق Retest – Test على أفراد عينة البحث الاستطلاعية وعددهن (١٠) طالبات، وذلك في الفترة من يوم الأحد الموافق ٢٠٢٢/٣/٢٠م إلى يوم الأحد الموافق ٢٠٢٢/٣/٢٧، بفارق زمني أسبوع بين التطبيق الأول والثاني، تحت نفس ظروف التطبيق الأول ثم إيجاد معامل الارتباط بين التطبيقين الأول والثاني، كما يوضحه الجدولين رقم (١٨)، (١٩)

#### جدول (١٨)

#### معامل الثبات بين التطبيقين الأول والثاني لاستبيان الجانب الوجداني ن = ١٠

معامل الارتباط	التطبيق الثاني		التطبيق الأول		وحدة القياس	الاستبيان
	س٢ ± ع٢	س١ ± ع١	س٢ ± ع٢	س١ ± ع١		
*٠,٨٠٣	٢,٦١٢	٤٣,٤٥	٢,٦٣٤	٤٣,٤٠	درجة	الجانب الوجداني

قيمة "ر" الجدولية عند مستوى معنوية  $0,05 = 0,632$  \* دال عند مستوى  $0,05$

يتضح من جدول (١٨) وجود علاقة ارتباطية دالة إحصائياً بين التطبيقين في استبيان الجانب الوجداني، مما يدل على ثبات الاستبيان في قياس ما وضع من أجله.

كما تم حساب معامل ثبات المقياس على عينة الاستطلاعية السابقة وذلك بتطبيق معامل ألفا كرونباخ's Coefficient Alpha Cronbach، كما يوضحه جدول (١٩).

### جدول (١٩)

معامل ثبات استبيان الجانب الوجداني للطلاب بتطبيق معامل ألفا كرونباخ  $n = 10$

معامل الارتباط	وحدة القياس	الاستبيان
٠,٧٦٤	درجة	الجانب الوجداني

يتضح من جدول (١٩) أن معامل الثبات بتطبيق معامل ألفا كرونباخ قد حقق قيمة قدرها (٠,٧٦٤) لاستبيان الجانب الوجداني، وهذا يدل على أن الاستبيان على قدر من الثبات يوثق به، وبذلك يكون اختبار الجانب الوجداني بصورته النهائية أصبح جاهز للتطبيق على عينة البحث الأساسية، حيث اشتملت عباراته على عدد (١٤) عبارة مرفق (١٦).

### رابعاً: الدراسة الإستطلاعية :

قامت الباحثة بإجراء التجربة الإستطلاعية خلال الفترة من يوم السبت الموافق ٢٠٢٢/٣/١٢م إلي يوم الأثنين الموافق ٢٠٢٢/٣/٢٨م علي العينة الإستطلاعية المختارة من مجتمع البحث وخارج عينة البحث الأساسية وعددهن (١٠) طالبات بهدف التعرف علي مايلي:

- مدي مناسبة محتوى البرنامج التعليمي لقدرات عينة البحث .
- معرفة المشكلات والصعوبات الموجودة في البرنامج و كيفية وضع حلول لها .
- التعرف علي زمن تطبيق مقياس التفكير الناقد والتحصيل المعرفي للرقص الفلاحي.
- إجراء المعاملات العلمية ( الصدق - الثبات ) للإختبارات قيد البحث .

### خامساً: البرنامج التعليمي باستخدام نموذج الفورمات (Mat ؛) مرفق ( ١٧ )

قامت الباحثة بإعداد برنامج تعليمي باستخدام نموذج الفورمات (Mat ؛) مرفق ( ١٧ ) من خلال المسح الشامل للمراجع والأبحاث العلمية والدراسات المرجعية (٣) (٢٠) (٢٧) (٣٢) تمهيداً لعرضه على السادة الخبراء مرفق ( ١ ) للإسترشاد برأيهم وتم وضع البرنامج من خلال الخطوات التالية:

### \* الهدف العام للبرنامج :

يهدف البرنامج إلي تنمية بعض مهارات التفكير الناقد وتحسين التحصيل المعرفي ومستوى أداء الجملة الإبتكارية للرقص الشعبي الفلاحي.

## ١- تحديد الأهداف العامة للبرنامج التعليمي:

ويُعد تحديد الأهداف هي أول خطوة لأي برنامج تعليمي ولا بد أن تتسم الأهداف بالوضوح وأن تكون محددة وواقعية ويجب أن تصاغ في صورة أغراض تربوية سلوكية يمكن قياسها لأن هذه الأهداف تعبر بصورة عامة عما يتوقع أن يحققه المتعلم.

وقد قامت الباحثة بتحديد الأهداف العامة للبرنامج التعليمي المقترح في ثلاثة أهداف

سلوكية طبقاً لجوانب التعلم وتتمثل فيما يلي:

- إكساب الطالبات المعلومات المعرفية من المفاهيم والمصطلحات والحقائق المرتبطة بمهارات الرقص الشعبي الفلاحي (هدف معرفي).
- أن تتعرف الطالبات علي مكونات جملة الرقص الفلاحي (هدف معرفي) .
- تعليم الطالبات المراحل الفنية والتعليمية للمهارات المستخدمة (قيد البحث) داخل الجملة الإبتكارية للرقص الشعبي الفلاحي وكيفية الربط بينها لاداء جملة حركية مركبة أثناء الاداء الجماعي ، كما تستطيع الطالبة أن تبتكر جملة الرقص الشعبي الفلاحي (هدف مهاري)
- إكساب الطالبات اتجاهات إيجابية نحو استخدام نموذج الفورمات (mat) كإتجاه حديث لتعلم مهارات الرقص الشعبي الفلاحي وتنمية بعض مهارات التفكير الناقد لديهم ، فإستخدام التكنولوجيا في التعلم يساعدهم علي إكتشاف الحقائق بأنفسهم والتوجيه نحو التعلم الذاتي والشعور بالسعادة والثقة بالنفس أثناء التعلم. (هدف وجداني).

## ٢- أسس وضع البرنامج التعليمي:

- أن يحقق الهدف الذي وضع من أجله.
- أن يكون مناسباً للطالبات التي سوف يطبق عليهم البرنامج التعليمي .
- أن تكون سمة البرنامج التنوع والشمول والبساطة لإشباع رغبات المتعلمين.
- أن يتم تقديم المعلومات التي يتضمنها البرنامج التعليمي في إطار متكامل ومترابط وفعال يستخدم جميع الحواس.
- أن يتيح البرنامج فرص الإشتراك والممارسة لجميع المتعلمين في وقت واحد.
- مراعاة الفروق الفردية بين الطالبات.
- مرونة البرنامج وقبوله للتعديل.
- مراعاة شكل وحجم الصور ومقاطع الفيديو بما يتناسب مع حجم الشاشة.
- مراعاة مبدأ التدرج من السهل إلي الصعب ومن المجهول إلي المعلوم .
- مراعاة أن يحقق البرنامج الشعور بالتشويق والدافعية في التعلم.

## • تطبيق نموذج الفورمات (Mat) :

يتم تطبيق هذا النموذج وفق ثمان مراحل فيما يلي ( الربط - الحضور - الصورة- التطبيق - التوسيع- التقنية - الاداء) وقد يتم مراعاة تلك النقاط في البحث علي النحو التالي :

- ١- الربط : يتم إثارة دافعية الطالبات نحو تعلم مهارات الرقص الشعبي الفلاحي من خلال طرح سؤال لماذا؟ ومعرفة ما لديهم من خبرة سابقة .
- ٢- الحضور : يتم مناقشة الطالبات حول ما لديهم من معتقدات وآراء ومعرفة ردود أفعالهم.
- ٣- الصورة : تهدف هذه الخطوة إلي توسيع المعنى لدى الطالبات من خلال عرض المعلم للمعلومات

- بتسلسل والخبرات بطريقة منظمة وتحليل الحقائق والمفاهيم من خلال إستخدام الموسيقى والصور المرئية والحركية و إدماج الطالبات في التفكير الناقد الهادف .
- ٤- التطبيق : يتم تطبيق الطالبات ما تعلموه بدرجة عالية من الإتقان ، وقيام المعلم بالتعزيز و معالجة إذا كان هناك قصور في الأداء أو بعض المشكلات من خلال تزويد الطالبات ببعض التدريبات أو أوراق العمل أو إعادة التدريس مرة أخرى للوصول إلي الأداء المطلوب .
- ٥- التوسيع : يتم تزويد الطالبات بفرص للتفكير الناقد من أجل التصميم والأبتكار المفتوح حيث يقوم المتعلم بدمج المعلومات التي تعلمها مع إبتكار العديد من المهارات الجديدة .
- ٦- التقنية : يتم عمل إختبارات للطالبات وتقديم التغذية الراجعة والتشجيع علي تحمل مسؤولية تعلمهم .
- ٧- الأداء : يتم ممارسة وأداء التعلم الجديد ومشاركة المتعلمين مع بعضهم البعض والوصول إلي أفضل النتائج في التأمل والتفكير و الإبتكار .

#### • تحديد محتوى البرنامج :

قامت الباحثة بالأطلاع علي العديد من المراجع العلمية والدراسات المرجعية مثل دراسة " عبير عبد الرحمن محمد " (٢٠٠٤م) ، (١٢) نادي صالح علي " (٢٠٠٦م) (٢٥) ، شيماء السيد عبد الغفار " (٢٠١٧م) (٤) ، لتحديد محتوى البرنامج المقترح والمتمثل في ( أوضاع الذراعين - أوضاع القدمين - المشي ومشتقاته - مهارة الوثب - مهارة الدوران - مهارة الأنتقال بأنواعها - مهارة الجري - مهارة الحجل بأنواعه - التكوينات و التشكيلات - الصقفة الفلاحي) حيث قامت الباحثة بإستخدام برنامج العروض المتقدمة Power point بعرض مجموعة من الصور والرسوم التوضيحية والفيديوهات التعليمية والنقاط الفنية والتعليمية لمهارات الرقص الشعبي الفلاحي وأيضاً عرض الجوانب الخاصة بالتصميم من الشكيلات والأزياء الشعبية والأدوات البيئية المستخدمة والأدوات الإيقاعية للمصاحبة الموسيقية ، ثم بعد العرض تقوم الباحثة بتوجيه مجموعة من الأسئلة عما تم عرضه والهدف من هذه الأسئلة هو إستثارة الطالبات وحثهم علي التفكير الناقد وتنمية قدراتهم العقلية وتوليد نوع من التوتر المعرفي بغرض جمع المعلومات.

#### • الجزء التطبيقي " العملي " :

قامت الباحثة بتوضيح المفاهيم المعرفية عملياً وذلك من خلال الأداء الحركي والشرح المفصل للمهارات والحركات وجوانب التصميم التي تم مشاهدتها بالفيديوهات التعليمية والرسوم التوضيحية بإستخدام برنامج العروض المتقدمة Microsoft Power point لتوضيح كيفية الأداء

الصحيح للمهارة وتوجيه الطالبات نحو الأداء الحركي الصحيح وتقديم التمارين التطبيقية بكل مهارة وتقوم الباحثة بتصحيح الأخطاء الخاصة بكل مهارة للوصول للأداء الجيد.

#### • تنمية بعض مهارات التفكير الناقد :

قامت الباحثة بتقسيم الطالبات إلي مجموعتين بواقع (١٠) طالبات في كل مجموعة وتطلب من كل مجموعة التعاون مع بعضها وتصميم جمل حركية متنوعة عن " العادات والتقاليد في الحياة الريفية " بإستخدام المهارات والحركات والجوانب الخاصة بالتصميم التي تم عرضها وتعليمها وإستدعاء مهارات التفكير الناقد لديهن من خلال التحليل - التركيب - الإستقراء - الإستنتاج - التقويم في تركيب أجزاء المهارة والحركات الرابطة لتكوين الجمل الحركية المبتكرة وكذلك التصور والتخيل والإبتكار في إختيار التشكيلات المختلفة والمتنوعة والمبتكرة والديكور واللآلات الإيقاعية المصاحبة للموسيقى وأيضاً إختيار الملابس المناسبة .

#### • مرحلة تقييم الأداء :

تقوم كل مجموعة بعرض الجملة المبتكرة ثم تقوم الباحثة بمناقشة الطالبات فيما توصلو إليه ويتم تصحيح الأخطاء في المهارات والتصميم والتشكيلات الخاصة بالجملة المبتكرة وأيضاً طرح مجموعة من الأسئلة للتأكد من الحصيلة المعرفية للمهارات وجوانب التصميم لدى الطالبات ويتم تعزيز وتشجيع المجموعة المميزة من أجل تشجيع جميع المجموعات وأثارتهم للأداء الجيد ، ونتيجة لكل ماسبق يتم التوصل إلي الأداء الأمثل في تعليم مهارات و خطوات و حركات الرقص الشعبي الفلاحي وتصميم وإبتكار الجمل المختلفة وتنمية الجانب المعرفي .

بينما يتم التدريس للمجموعة الضابطة بإتباع الاسلوب التقليدي " أسلوب الاوامر " حيث أتبعت الباحثة الخطوات التالية عند تدريس محتوى المنهج للمجموعة الضابطة :-

- قامت الباحثة بشرح عملي ودقيق لأداء المهارة موضوع الدرس .
- قامت الباحثة بعرض المهارة أمام الطالبات من خلال عمل نموذج بنفسها .
- قيام الطالبات بأداء المهارة بأنفسهم .
- قيام الباحثة بتصحيح الأخطاء وتوجيه وإرشاد الطالبات للأداء الصحيح للمهارة .
- قيام الطالبات بأداء المهارة مرة أخرى بعد تصحيح الأخطاء .
- تطلب الباحثة من الطالبات التدريب علي المهارة بعد اليوم الدراسي .

#### الخطة الزمنية لتنفيذ البرنامج:

قامت الباحثة بإعداد البرنامج التعليمي بإستخدام نموذج الفورمات mat ٤ حيث إشتمل البرنامج علي (١٢) وحدة تعليمية لمدة (٦) أسابيع وبواقع وحدتين تعليميتين في الأسبوع زمن الوحدة التعليمية (٩٥) دقيقة خلال اليوم الدراسي والجدول التالي يوضح التوزيع الزمني للبرنامج.

## جدول ( ٢٠ )

## التوزيع الزمني للبرنامج التعليمي المقترح

م	البيان	التوزيع الزمني للبرنامج
١	أعمال إدارية	٥ق
٢	إحماء لتهيئة جميع أجزاء الجسم	٥ق
٣	الجزء الرئيسي مقسمة إلي :	٨٠ق
	مشاهدة الجزء الخاص للمهارات	١٠ق
	الجزء التطبيقي	٢٠ق
	تنمية التفكير الناقد	٢٠ق
	تقييم الأداء	١٠ق
	تدريس باقي أجزاء المنهج بالطريقة المعتادة	٢٠ق
٤	الختام	٥ق
	الزمن الكلي للوحدة التعليمية	٩٥ق

## - مستوى الأداء المهاري : مرفق ( ١٤ )

تم تقييم مستوى الأداء المهاري من خلال التقييم الجماعي لكل مجموعة من الطالبات عينة البحث للجملة الأبتكارية للرقص الشعبي الفلاحي بواسطة لجنة مكونة من (٣) محكمين من أساتذة التعبير الحركي مرفق رقم (٢) ، وذلك من خلال إستمارة تقييم مستوى الأداء التي قامت الباحثة بتصميمها في صورتها الاولى مرفق ( ١٣ ) وإستطلاع رأي السادة الخبراء فيها مرفق(١) حيث تم الإتفاق علي أن تكون الدرجة الكلية للجملة الأبتكارية للرقص الشعبي الفلاحي المصممة من قبل الطالبة(٢٠) درجة مقسمة علي خطوات تصميم الجملة الحركية من (وضوح الفكرة - إستخدام المهارات والحركات الأساسية في الرقص الشعبي الفلاحي - إستخدام حركات الربط المناسبة - إستخدام التشكيلات المناسبة- تطبيق عناصر الحركة المؤثرة في الأداء - الإيقاع- الموسيقي- الأزياء الشعبية - الأدوات البيئية المستخدمة) وتم تسجيل كل ذلك في إستمارة التقييم مع وضع درجة لكل خطوة من خطوات التصميم والإبتكار .

## سادساً: الإجراءات التنفيذية للبحث :-

## القياسات القبليّة:

بعد التأكد من المعاملات العلمية (الثبات - الصدق) للاختبارات قيد البحث من خلال الدراسة الإستطلاعية قامت الباحثة بإجراء التكافؤ بين المجموعتين التجريبية والضابطة في مقياس التفكير الناقد قيد البحث وفي ( التحصيل المعرفي- مستوى أداء الجملة الأبتكارية للرقص الشعبي



الفلاحي - الجانب الوجداني) قيد البحث من يوم الثلاثاء الموافق ٢٩/٣/٢٠٢٢م إلي يوم الخميس الموافق ٣١/٣/٢٠٢٢م، وذلك للتأكد من تكافؤ المجموعتين في هذه المتغيرات ويعتبر هذه القياسات بمثابة القياسات القبلية للمجموعتين التجريبية والضابطة، كما يوضحه الجدول رقم (٢١).

### جدول (٢١)

#### دلالة الفروق الإحصائية بين القياسات القبلية للمجموعتين التجريبية والضابطة في جميع المتغيرات المختارة قيد البحث

ن=٣٠-٣٠

المتغيرات	وحدة القياس	التجريبية		الضابطة		قيمة (ت) المحسوبة
		س١ ± ع١	س٢ ± ع٢	س١ ± ع١	س٢ ± ع٢	
مقياس التفكير الناقد	التحليل	٤.٢٥	٤.٣٤١	٤.٢٠	٤.٣٢٠	٠.٦٥٩
	التركيب	٤.٠٨	٤.٢٥٦	٤.١٢	٤.٢٦٣	٠.٦٧٢
	الإستقراء	٤.١٥	٤.٢٢٨	٤.١١	٤.٢٢٤	٠.٧٧١
	الإستنتاج	٤.٢٠	٤.٢٥٦	٤.٢٦	٤.٢٧٤	٠.٩٨٦
	التقويم	٤.٥٥	٤.٣٢٣	٤.٦٢	٤.٢٩٨	٠.٩٨٢
	مقياس التفكير الناقد ككل	٢١.٢٣	٠.٦٩٢	٢١.٣١	٠.٧٣٥	٠.٤٨٩
التحصيل المعرفي	درجة	٤١.٢٥	١.٤٣٨	٤١.٢٠	١.٤٤٢	٠.١٥١
مستوى أداء الجملة الأبتكارية للرقص الشعبي الفلاحي	درجة	١١.٢٥	١.٦٥٩	١١.٣٥	١.٨١٦	٠.٢٥١
الجانب الوجداني	درجة	٤٥.٨٠	٢.٨١٣	٤٦.٠٠	٢.٩٦٤	٠.٣٠٢

قيمة (ت) الجدولية عند ٠.٠٥ = ٢.٠٤٢ \* دال عند مستوى ٠.٠٥

يتضح من جدول (٢١) عدم وجود فروق دالة إحصائية بين القياسات القبلية للمجموعتين التجريبية والضابطة في جميع المتغيرات المختارة قيد البحث، مما يدل علي تكافؤ المجموعتين في هذه الاختبارات.

### تطبيق الدراسة الأساسية:

#### تجربة البحث الأساسية :-

قامت الباحثة بتطبيق البرنامج التعليمي بإستخدام نموذج الفورمات  $\epsilon mat$  علي المجموعة التجريبية في الفترة من يوم الأحد الموافق ٣/٤/٢٠٢٢م إلي يوم الخميس الموافق ١٩/٥/٢٠٢٢م لمدة (٦) أسابيع يدرس فيها (١٢) وحدة تعليمية وزمن الوحدة (٩٥) دقيقة بواقع وحدتين تعليميتين في الأسبوع ، حيث يتضمن البرنامج التعليمي بإستخدام نموذج الفورمات  $\epsilon mat$  الذي خضعت له المجموعة التجريبية عرض صور توضيحية وفيديوهات تعليمية لمهارات الرقص الشعبي الفلاحي وكذلك خطوات تصميم وتكوين الجملة الأبتكارية للرقص الشعبي الفلاحي من

التشكيلات والأزياء والموسيقى والأدوات الإيقاعية والأدوات البيئية وغيرها وذلك بإستخدام جهاز عرض (Data show) المتصل بالكمبيوتر المحمول الخاص بالباحثة مع الشرح والتوضيح من الباحثة أثناء العرض والتطبيق والتدريب العملي علي المهارات بعد العرض ، وكذلك التوجيهات الفنية وتصحيح الأخطاء ثم تقوم الطالبات بتنمية التفكير الناقد من خلال تصميم وتكوين بعض الجمل الحركية الابتكارية للرقص الشعبي الفلاحي بنفسهن من خلال تقسيم الطالبات إلي مجموعات تعاونية بناء علي رغبة الطالبات للتعاون مع بعضهن لتصميم وتكوين الجملة الحركية الابتكارية للرقص الشعبي الفلاحي، ثم تقوم الباحثة بتقييم مستوى أداء المجموعات كل مجموعة علي حدة ، بينما قامت الباحثة أيضاً بالتدريس للمجموعة الضابطة بإستخدام أسلوب الأوامر أي الطريقة التقليدية (الشرح اللفظي وأداء النموذج العملي) وكانت أيام التطبيق للمجموعة التجريبية (الاثنين والخميس) أثناء المحاضرة ، وكانت أيام التطبيق للمجموعة الضابطة يومي (الأحد و الأربعاء) بعد اليوم الدراسي وتقوم الباحثة بتدوير المجموعات.

#### القياسات البعدية :-

بعد الانتهاء من تطبيق البرنامج المقترح باستخدام نموذج الفورمات mat ٤ وقامت الباحثة بإجراء القياسات البعدية على المجموعتين التجريبية والضابطة في الفترة من يوم الأحد الموافق ٢٢/٥/٢٠٢٢م إلي يوم الثلاثاء الموافق ٢٤/٥/٢٠٢٢م وتم إجراء القياسات البعدية بنفس طريقة القياسات القبلية وباستخدام نفس الأدوات وتحت نفس الظروف والشروط التي تم فيها القياسات القبلية.

#### سادساً: المعالجات الإحصائية :-

##### المعالجات الإحصائية:

إستخدمت الباحثة حزمة البرنامج الإحصائي للعلوم الاجتماعية (SPSS) والذي يشتمل على المعالجات التالية:

- المتوسط الحسابي. - الإنحراف المعياري - الوسيط.
- معامل الالتواء. - معامل الارتباط. - إختبار "ت".

عرض ومناقشة النتائج:  
أولاً: عرض النتائج

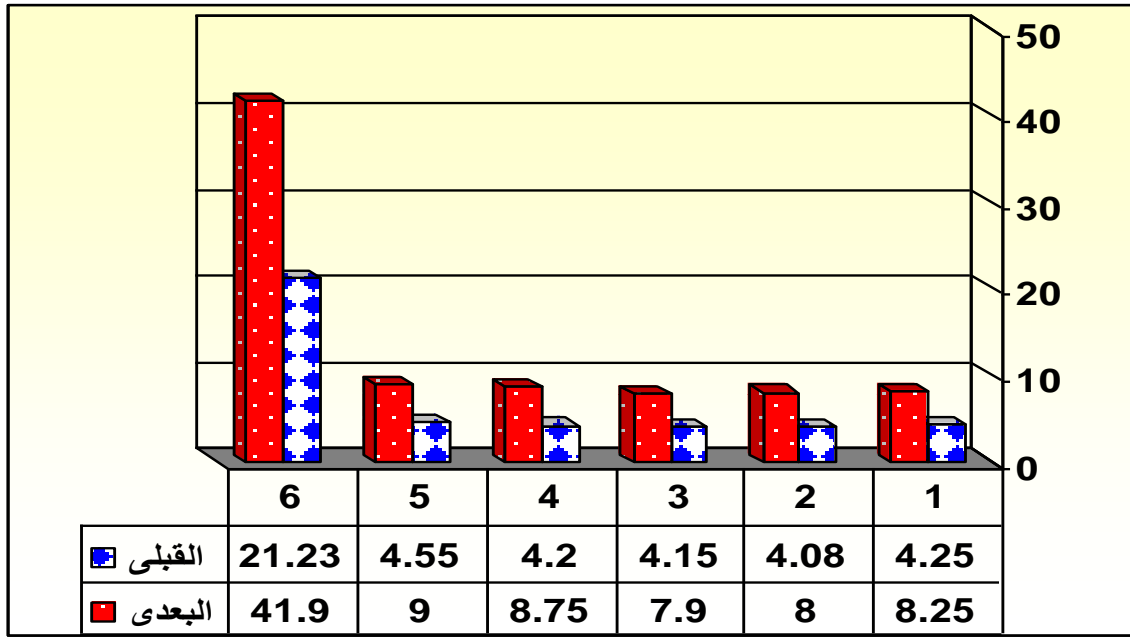
## جدول (٢٢)

دلالة الفروق الإحصائية بين القياسات القبليّة والبعدية للمجموعة التجريبية في مقياس التفكير الناقد والتحصيل المعرفي ومستوى الأداء المهاري والجانب الوجداني قيد البحث  
ن=٣٠

المتغيرات	وحدة القياس	القياس القبلي		القياس البعدي		قيمة (ت) المحسوبة
		س <sup>١</sup>	س <sup>٢</sup>	س <sup>١</sup>	س <sup>٢</sup>	
التحليل	درجة	٤,٢٥	٠,٣٤١	٨,٢٥	١,٢١٣	* ١٤,٠٧٢
التركيب	درجة	٤,٠٨	٠,٢٥٦	٨,٠٠	١,١٢٤	* ١٤,٦٥١
الإستقراء	درجة	٤,١٥	٠,٢٢٨	٧,٩٠	١,٠٢٨	* ١٥,٧٠٢
الإستنتاج	درجة	٤,٢٠	٠,٢٥٦	٨,٧٥	١,٢٦٩	* ١٥,٠٧٥
التقويم	درجة	٤,٥٥	٠,٣٢٣	٩,٠٠	١,٣٢٧	* ١٤,٠٣٨
مقياس التفكير الناقد ككل	درجة	٢١,٢٣	٠,٦٩٢	٤١,٩٠	٤,٩٧٦	* ١٧,٨٤٣
التحصيل المعرفي	درجة	٤١,٢٥	١,٤٣٨	٥٩,٥٠	٣,٤٨٦	* ٢١,١٤٥
مستوى أداء الجملة الأبتكارية للرقص الشعبي الفلاحي	درجة	١١,٢٥	١,٦٥٩	١٦,٤٠	١,٩٨٥	* ٨,١٨٢
الجانب الوجداني	درجة	٤٥,٨٠	٢,٨١٣	٥٨,١٠	٣,٦٤٣	* ١١,٢٣٠

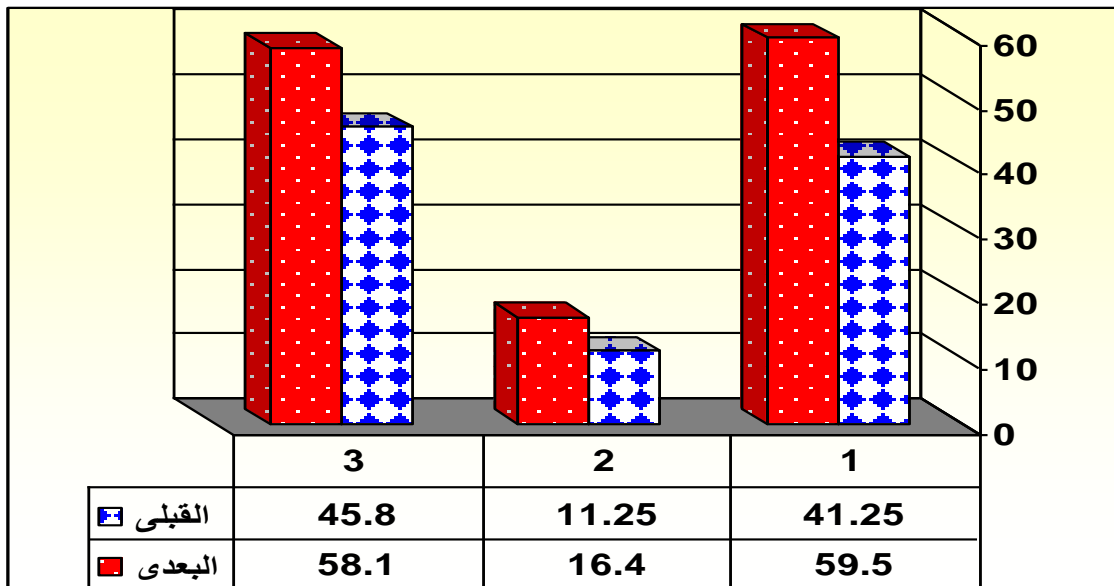
قيمة (ت) الجدولية عند مستوى ٠,٥ = ٢,٠٩٣ \* دال عند مستوى ٠,٠٥

يتضح من جدول (٢٢) وجود فروق دالة إحصائية بين القياسات القبليّة والبعدية للمجموعة التجريبية في مقياس التفكير الناقد والتحصيل المعرفي ومستوى أداء جملة الرقص الشعبي الفلاحي والجانب الوجداني قيد البحث لصالح القياسات البعدية.



شكل ( ١ )

الفروق بين القياسات القبليّة والبعديّة للمجموعة التجريبية في مقياس التفكير الناقد



شكل ( ٢ )

الفروق بين القياسات القبليّة والبعديّة للمجموعة التجريبية في التحصيل المعرفي ومستوى أداء الجملة الإبتكارية للرقص الشعبي الفلاحي والجانب الوجداني

## جدول (٢٣)

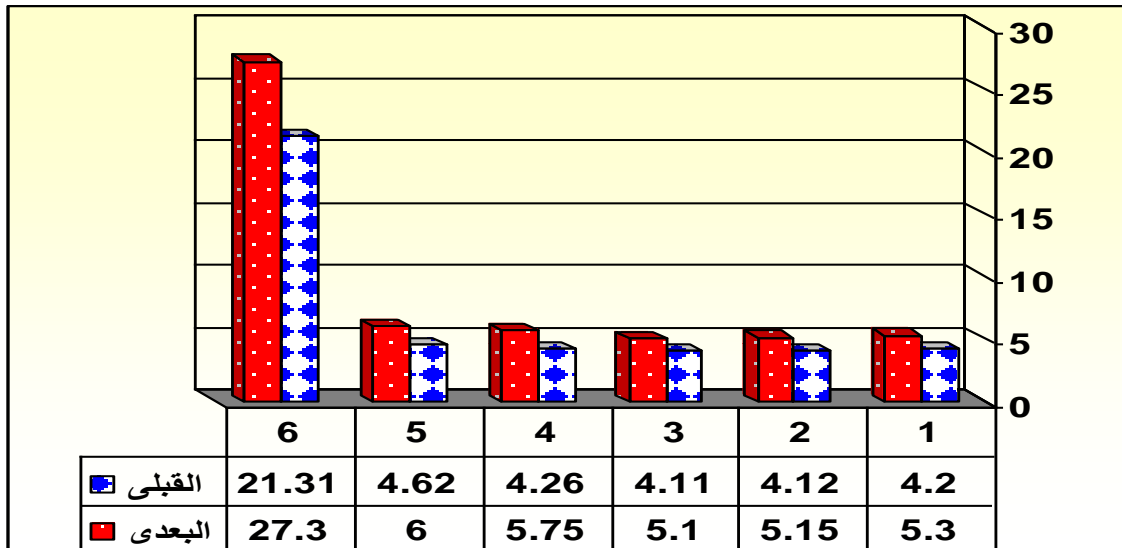
دلالة الفروق الإحصائية بين القياسات القبلية والبعديّة للمجموعة الضابطة في مقياس التفكير الناقد والتحصيل المعرفي ومستوى الأداء المهاري والجانب الوجداني قيد البحث

ن = ٣٠

المتغيرات	وحدة القياس	القياس القبلي		القياس البعدي		قيمة (ت) المحسوبة
		س١ ± ع١	س٢ ± ع٢	س١ ± ع١	س٢ ± ع٢	
مقياس التفكير الناقد	التحليل	٤,٢٠	٠,٣٢٠	٥,٣٠	٠,٨١١	*٥,٤٩٩
	التركيب	٤,١٢	٠,٢٦٣	٥,١٥	٠,٧٥١	*٥,٦٤٢
	الإستقراء	٤,١١	٠,٢٢٤	٥,١٠	٠,٧٤٨	*٥,٥٢٧
	الإستنتاج	٤,٢٦	٠,٢٧٤	٥,٧٥	١,٢١٣	*٥,٢٢٣
	التقويم	٤,٦٢	٠,٢٩٨	٦,٠٠	١,٢٣٩	*٤,٧٢٠
مقياس التفكير الناقد ككل	درجة	٢١,٣١	٠,٧٣٥	٢٧,٣٠	٣,٧٥٣	*٦,٨٢٧
التحصيل المعرفي	درجة	٤١,٢٠	١,٤٤٢	٤٦,١٠	٣,١٦٨	*٦,١٣٦
مستوى أداء الجملة الأبتكارية للرقص الشعبي الفلاحي	درجة	١١,٣٥	١,٨١٦	١٣,٢٠	٢,١٧٥	*٢,٨٤٦
الجانب الوجداني	درجة	٤٦,٠٠	٢,٩٦٤	٤٩,٠٠	٣,٢٩٣	*٢,٩٥٢

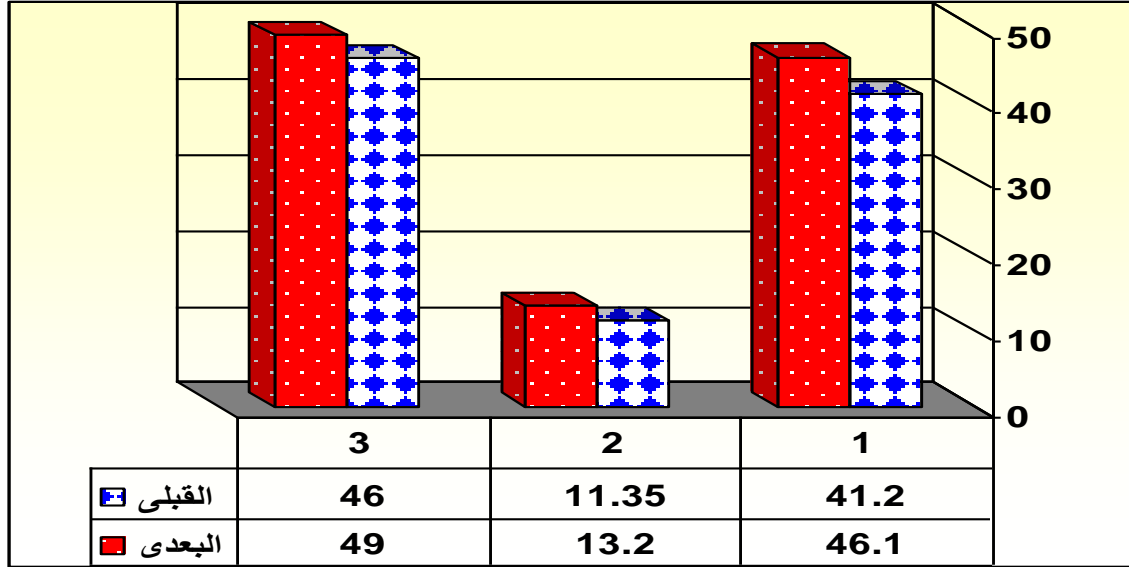
قيمة (ت) الجدولية عند مستوى ٠,٥ = ٢,٠٩٣ \* دال عند مستوى ٠,٠٥

يتضح من جدول (٢٣) وجود فروق دالة إحصائية بين القياسات القبلية والبعديّة للمجموعة الضابطة في مقياس التفكير الناقد والتحصيل المعرفي ومستوى أداء الجملة الأبتكارية للرقص الشعبي الفلاحي والجانب الوجداني قيد البحث لصالح القياسات البعديّة.



شكل ( ٣ )

الفروق بين القياسات القبلية والبعديّة للمجموعة الضابطة في مقياس التفكير الناقد



شكل ( ٤ )

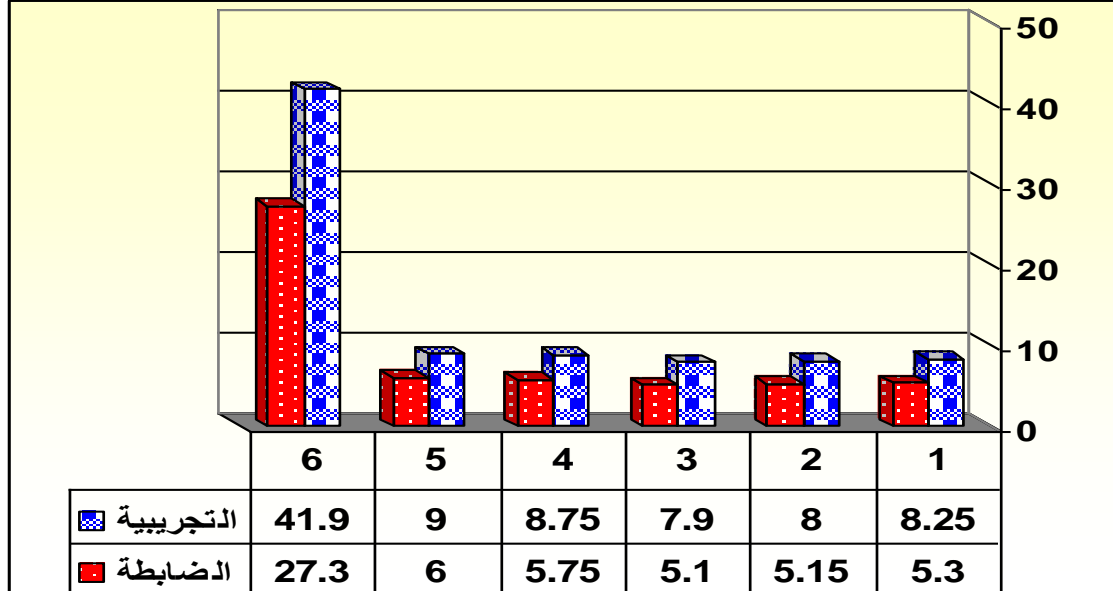
الفروق بين القياسات القبلية والبعديّة للمجموعة الضابطة في التحصيل المعرفي ومستوى أداء الجملة الإبتكارية للرقص الشعبي الفلاحي والجانب الوجداني

جدول (٢٤)

دلالة الفروق الإحصائية بين القياسات البعديّة للمجموعتين التجريبية والضابطة في مقياس التفكير الناقد والتحصيل المعرفي ومستوى أداء الجملة الإبتكارية للرقص الشعبي الفلاحي والجانب الوجداني قيد البحث ن-١ = ٣٠

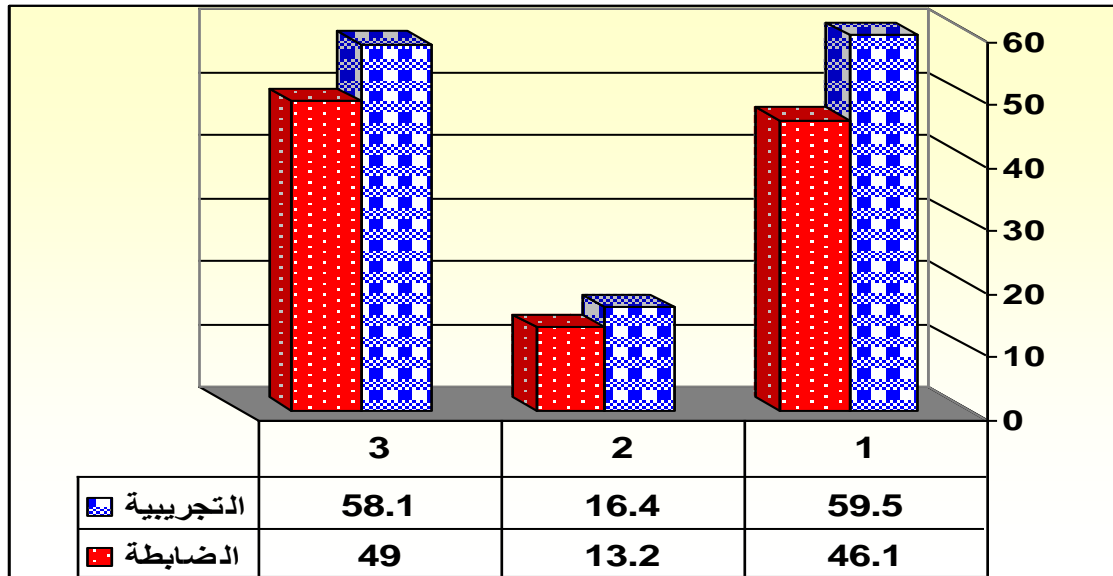
قيمة (ت) المحسوبة	الضابطة		التجريبية		وحدة القياس	المتغيرات	مقياس التفكير الناقد
	س٢ ± ع١	س١ ± ع٢	س٢ ± ع١	س١ ± ع٢			
*١٢,٤٦٣	٠,٨١١	٥,٣٠	١,٢١٣	٨,٢٥	درجة	التحليل	
*١٢,٩٩٦	٠,٧٥١	٥,١٥	١,١٢٤	٨,٠٠	درجة	التركيب	
*١٣,٥٧٧	٠,٧٤٨	٥,١٠	١,٠٢٨	٧,٩٠	درجة	الإستقراء	
*١٠,٥٣٥	١,٢١٣	٥,٧٥	١,٢٦٩	٨,٧٥	درجة	الإستنتاج	
*١٠,١٨٦	١,٢٣٩	٦,٠٠	١,٣٢٧	٩,٠٠	درجة	التقويم	
*١٤,٤٤٠	٣,٧٥٣	٢٧,٣٠	٤,٩٧٦	٤١,٩٠	درجة	مقياس التفكير الناقد ككل	
*١٧,٥٣٦	٣,١٦٨	٤٦,١٠	٣,٤٨٦	٥٩,٥٠	درجة	التحصيل المعرفي	
*٦,٦٩٩	٢,١٧٥	١٣,٢٠	١,٩٨٥	١٦,٤٠	درجة	مستوى أداء الجملة الأبتكارية للرقص الشعبي الفلاحي	
*١١,٤٢٣	٣,٢٩٣	٤٩,٠٠	٣,٦٤٣	٥٨,١٠	درجة	الجانب الوجداني	

قيمة (ت) الجدولية عند  $0.05 = 2.042$  \* دال عند مستوى  $0.05$   
 يتضح من جدول (٢٤) وجود فروق دالة إحصائياً بين القياسات البعدية للمجموعتين التجريبية والضابطة في مقياس التفكير الناقد والتحصيل المعرفي ومستوى أداء الجملة الإبتكارية الرقص الشعبي الفلاحي والجانب الوجداني قيد البحث لصالح المجموعة التجريبية.



شكل (٥)

الفروق بين القياسات البعدية للمجموعتين التجريبية والضابطة في مقياس التفكير الناقد



شكل (٦)

الفروق بين القياسات البعدية للمجموعتين التجريبية والضابطة في التحصيل المعرفي

## ومستوى أداء الجملة الإبتكارية للرقص الشعبي الفلاحي والجانب الوجداني

## ثانياً: مناقشة النتائج:

يتضح من نتائج جدول (٢٢) وجود فروق دالة إحصائياً عند مستوى معنوية ٠,٠٥ بين القياسات القبلية والبعدي للمجموعة التجريبية في مقياس التفكير الناقد والمتمثل في (التحليل- التركيب- الإستقراء- الإستنتاج- التقييم) ومخرجات التعلم في الرقص الشعبي الفلاحي والمتمثلة في (التحصيل المعرفي- مستوى أداء الجملة الإبتكارية للرقص الشعبي الفلاحي - الجانب الوجداني) لصالح القياس البعدي وقد تغزو الباحثة هذه النتائج الإيجابية لدى أفراد المجموعة التجريبية إلى التأثير الإيجابي للبرنامج التعليمي المقترح بإستخدام نموذج الفورمات Mat ٤ الذي جعل الطالب محور العملية التعليمية وأتاح لهم الفرصة للتحويل من الإصغاء إلى التفاعل والتطبيق في التعلم وإستخدام التفكير الناقد والمهارات العقلية والذهنية لديهم ، وأيضاً ما يوفره هذا النموذج من الإرشادات التعليمية والفنية والمعرفية الخاصة بمهارات الرقص الشعبي الفلاحي من حيث (أوضاع الذراعين - أوضاع القدمين - المشي ومشتقاته-مهارة الوثب- مهارة الدوران-مهارة الأنتقال بأنواعها- مهارة الجري- مهارة الحجل بأنواعه )، وجوانب التصميم الأخرى المرتبطة بالرقصة الشعبية الفلاحي ( كالتشكيلات والأزياء الشعبية والأدوات البيئية المستخدمة والديكور والموسيقي والألات الأيقاعية المصاحبة للموسيقي وغيرها..). كما ساهم نموذج الفورمات إسهاماً كبيراً في زيادة كم ونوع المعلومات التي تم تحصيلها من قبل الطالب عن طريق تنظيم المعلومات بصورة منطقية ومتسلسلة مما أدى إلى زيادة إستيعاب وتحصيل الطالب للجزء المقرر تدريس في كل محاضرة وخلق بيئة تعليمية ساعدت على زيادة فاعلية التعلم في تصميم وتكوين الجمل الحركية الإبتكارية للرقص الشعبي الفلاحي، وقد راعت الباحثة أن يكون نموذج الفورمات مزود ببرنامج العروض المتقدمة **Microsoft Power point** لتوضيح عرض الفيديوهات والصور والتسلسل الحركي للأداء بطريقة منظمة والنقاط الفنية والتعليمية للمهارات ، الأمر الذي أتاح الفرصة أمام الطالب للإطلاع على خبرات تعليمية كثيرة من تشكيلات وأزياء وأدوات بيئية وحركات مهارية وغيرها وتشجيعهم على إبتكار تشكيلات وجمل جديدة ، كما أن هذا الأسلوب من التعلم بإستخدام نموذج الفورمات Mat ٤ يتوافر فيه ما يعزز عملية التعلم من الجانب الوجداني من حيث وجود عدة مؤثرات تم إستخدامها أثناء النشاط التعليمي كالانتباه والتصور والتخيل والإبتكار والإستمرار في التعلم بصورة أفضل وأسرع بأقل مجهود، بالإضافة إلى عامل التشويق والجدب في نقل المهارة بصورة جيدة للطالب دون ملل أو تعب.

وهذا يتفق مع رأي " ندى حسن فلمبان " (٢٠١٩) (٢٧) حيث ترى أن نموذج الفورمات MAT ٤ إحدى أساليب التدريس الهامة والمفيدة للمتعلمين ، فهو نموذج ينظر إلي المتعلم علي أنه متفاعل في العملية التعليمية ، و يعتمد هذا النموذج على أن الافراد يتعلمون بالطرق التي يفضلونها التي تنمي لديهم القدرات العقلية والتفكير الناقد و إعادة التفكير فيما تعلموه وينمي لديهم الاتجاهات



الإيجابية كما يراعي الفروق الفردية بينهم فهو يحقق أعلى مستوى من الدافعية والأداء للمتعلم، بناءً على ذلك فإن نموذج الفورمات MAT ٤ يراعي أنماط التعلم المختلفة لدى المتعلمين ويساعدهم على تدفق أفكارهم .

وترى الباحثة أن نموذج الفورمات MAT ٤ يقدم للطالبات العديد من المعلومات والمعارف عن كيفية تصميم وتنفيذ جمل الرقص الشعبي الفلاحي وزيادة الأفكار المطروحة والعمل على تعديلها وتطويرها وتساهم في تنمية القدرات الإبتكارية لديهن ويحسن القدرة على الفهم والتخطيط والإستيعاب وتنمية والتفكير الناقد في الإبداء بأرائهن في تطبيق الإستجابات الحركية من خلال التفكير والعمل الجماعي .

ويتفق ذلك مع نتائج دراسة كلاً من "أدهم حسن البعلوجي" (٢٠٢١م) (٣) ، محمود رمضان عزام" (٢٠٢٠م) (٢٠) ، ندى حسن فلمبان" (٢٠١٩م) (٢٧) ، كليتيفسكى "Klenetsky" (٢٠١٨م) (٣٢) ، موتلو وأخرون **Mutilu et all** " (٢٠١٧م) (٣٣) حيث أشاروا إلى أن إستخدام نموذج الفورمات MAT ٤ له تأثير إيجابي على التحصيل المعرفي وتنمية التفكير الناقد لدى الطلاب.

كما أن نموذج الفورمات MAT ٤ يتيح للطالبات فرصة تنمية الكفاية الفعلية للتعلم ، ويقدم تعزيزاً مستمراً دائماً للطالبة بعد التقدم من خطوة إلى أخرى وزيادة الدافعية والرغبة في الاستمرار في التعلم ، مما يجعل التعزيز لدى الطالبة داخلياً وليس خارجياً ، كما أنه يقلل من ظاهرة النسيان ويجعل المادة قابلة للفهم والاستيعاب ، و يزيد من ثقة الطالبة بنفسها ويوجهها إلى التعلم الذاتي ، ويساعد الطالبة على إستخدام عملياتها العقلية العليا كالتحليل - التركيب - الإستقراء - الإستنتاج - التقويم ، وينمي لديها الاستقلالية والاعتماد على النفس ، كما أنه يحول الطالبة من متلقية للمعرفة إلى صانعتها.

ويتفق هذا مع كلاً من " شيماء السيد عبد الغفار" (٢٠٢٠م) (٨)، " بهيرة شفيق إبراهيم " (٢٠١٨م) (٥) علي أن نموذج الفورمات MAT؛ نموذج بنائي يركز علي تحفيز المتعلمين ويساعد علي إتقان المفاهيم والتطبيقات العملية ، كما يعمل علي توصيل المعلومات والمعارف والمهارات بصورة منظمة ومخططة من أجل تذكر المعلومات وبقاءها في الأثر لفترة طويلة وبطريقة تناسب جميع المتعلمين وتسمح لهم بالممارسة والأستخدام المبدع لمواد التعلم.

وترى الباحثة أن السمة المميزة لأسلوب التعلم بإستخدام نموذج الفورمات MAT؛ في الرقص الشعبي الفلاحي هو القدرة علي التفكير بحرية وإستخدام القدرات الذهنية و التفكير الناقد في إختيار المهارات والحركات المناسبة لجملة الرقص الفلاحي والكشف عن القدرات في عملية الربط ما بين التفكير والحركة لإنتاج أكبر عدد ممكن من الحركات التي تتميز بالتنوع والإختلاف، وكذلك إختيار الملابس والموسيقي التي تعبر عن هدف الجملة وأنواع التشكيلات والتكوينات والديكورات المختلفة وتنمية سرعة التفكير والإستجابة لدى الطالبات فهذا النوع من التعلم محبب ومشوق لدى الطالبات ويسهل لديهن الوصول للمعلومات والمعارف وتعلم المهارات قيد البحث وكذلك بقاء أثر التعلم في الذهن ويتيح لهن فرصة التغذية الراجعة في أي وقت .

وتتفق هذه النتيجة مع نتائج دراسة كلاً من " ندى حسن فلمبان" (٢٠١٩م) (٢٧) ، كليتيفسكى "Klenetsky" (٢٠١٨م) (٣٢) ، إيمان أسعد التبان (٢٠١٦م) (٤) حيث تشير إلي أهمية نموذج الفورمات MAT؛ في رفع المستوى المعرفي والمهارى والوجدانى للطلاب وتنمية قدراتهم العقلية والإبتكارية وتوليد الأفكار الإبداعية لديهم .

ومن العرض السابق يتضح تحقق الفرض الأول والذي ينص على انه :

توجد فروق دالة إحصائية بين متوسطي القياسين القبلي والبعدي للمجموعة التجريبية في التفكير الناقد ومخرجات التعلم في الرقص الشعبي الفلاحي ( قيد البحث) لصالح القياس البعدي .

كما يتضح من نتائج جدول (٢٣) وجود فروق دالة إحصائية عند مستوى معنوية ٠,٠٥ بين القياسات القبليّة والبعديّة للمجموعة الضابطة في مقياس التفكير الناقد والمتمثل في (التحليل - التركيب - الإستقراء - الإستنتاج - التقويم) و مخرجات التعلم في الرقص الشعبي الفلاحي والمتمثلة في (التحصيل المعرفي - مستوى أداء الجملة الأبتكارية للرقص الشعبي الفلاحي - الجانب الوجداني) لصالح القياس البعدي ، وتعزو الباحثة هذه النتيجة إلى أن الطريقة التقليدية لا يمكن إغفالها والتي تعتمد على الشرح اللفظي للمهارة الحركية ويتبع ذلك أداء النموذج العملي للمهارات المطلوب تعلمها الذي يضيف إلى الطالبات تصور مبدئي لكيفية تطبيق المهارات ثم تأتي مرحلة ممارسة وتكرار الطالبات للمهارات إلى جانب الانتظام والاستمرار في التعليم وبعد ذلك التغذية الراجعة من جانب المعلمة وكل هذا من شأنه رفع المستوى المهاري لدى الطالبات ، إلى جانب المعلومات والمعارف عن المهارات والتي تقوم المعلمة بتكرار ذكرها بصفة مستمرة أثناء قيامها بالتدريس مما أدى إلى حدوث تقدم في الجانب المعرفي والمهاري ، كما أن العملية التعليمية المتبعة داخل المحاضرة كانت منظمه ومتدرجة لخدمة إحتياجات الطالبات من حيث الإمكانيات والفترة الزمنية ، فمعرفة الطالبة لمضمون الأداء الخاص بالمهارات الحركية يساعدها على تكوين الصورة الواضحة لتلك المهارات حيث أن البيئة الحركية دائماً ديناميكية وتساعد باستمرار على أن تكون لدى الطالبة قدراً من المعرفة، مما أدى إلي تقدم الجانب الوجداني.

وتتنفق هذه النتائج مع نتائج دراسة كلاً من " وفاء سليمان عوجان" (٢٠١٦ م) (٢٨) ،

جوهانيز Johannes " (٢٠١٧ م) (٣١) على أن الطريقة التقليدية لها تأثيراً إيجابياً على إكتساب

المعلومات والمعارف النظرية وتحسين مستوى التحصيل المعرفي للمتعلمين ، وأن إكتساب المعارف والمعلومات يساهم في زيادة فاعلية التعلم وأن درجة أداء المتعلم للمهارة يتوقف على قدرة المعلم على تقديم الحصيلة المعرفية للمتعلم بشكل جيد ، مما يؤثر بشكل إيجابي على مستوى الأداء المهاري .

كما ترجع الباحثه تحسن مستوى أداء طالبات المجموعة الضابطة في جملة الرقص الشعبي الفلاحي إلي ما يتضمنه البرنامج المتبع بالكلية من تعليم الطالبات بعض المهارات مثل أوضاع الذراعين - أوضاع القدمين - المشي ومشتقاته- مهارة الوثب- مهارة الدوران- مهارة الأنتقال بأنواعها - مهارة الجري - مهارة الحبل بأنواعه ، وجوانب التصميم الأخرى ومن خلال تعليم الطالبات بعض التشكيلات المختلفة وتطبيق عناصر الحركة مثل الوعي بالفراغ والجهد والزمن و المستوي ومراعاة الزميلة أثناء الاداء وأستخدام الموسيقى ومراعاة الزمن الموسيقي للجملة الحركية ومعرفة الطالبات بالأزياء البيئية المناسبة وتعاون الطالبات مع بعضهم البعض أثناء المحاضرة وبعد المحاضرة في التمرين الجماعي مما يؤدي ذلك إلي تحسين مستوي الاداء وتكوين وتصميم جمل حركية مبتكرة في الرقص الفلاحي.

ومن العرض السابق يتضح تحقق الفرض الثاني والذي ينص على انه :

توجد فروق دالة إحصائية بين متوسطي القياسين القبلي والبعدي للمجموعة الضابطة في التفكير الناقد ومخرجات التعلم في الرقص الشعبي الفلاحي ( قيد البحث ) لصالح القياس البعدي.

كما يتضح من جدول (٢٤) وجود فروق دالة إحصائياً عند مستوى معنوية ٠,٠٥ بين القياسات البعدية للمجموعتين التجريبية والضابطة في مقياس التفكير الناقد والمتمثل في (التحليل - التركيب - الإستقراء - الإستنتاج - التقويم) و مخرجات التعلم في الرقص الشعبي الفلاحي والمتمثلة في

(التحصيل المعرفي - مستوى أداء الجملة الأبتكارية للرقص الشعبي الفلاحي - الجانب الوجداني) لصالح المجموعة التجريبية و ترجع الباحثة تفوق المجموعة التجريبية علي المجموعة الضابطة في المتغيرات (قيد البحث) إلي أن البرنامج التعليمي بإستخدام نموذج الفورمات MAT ٤ كان أكثر فاعلية من تأثير الأسلوب التقليدي المتبع في التعليم على المجموعة الضابطة.

وتغزو الباحثة تفوق المجموعة التجريبية في المتغيرات قيد البحث إلي البرنامج التعليمي المقترح بإستخدام نموذج الفورمات MAT ٤ وما يحتويه من تنوع وتعدد في عرض المعلومات والمعارف والتطبيقات العملية للنواحي الفنية ولمكونات جملة الرقص الشعبي الفلاحي بإستخدام أكثر من طريقة للعرض من الفيديوهات والصور والتسلسل الحركي للأداء والنقاط الفنية والتعليمية للمهارات بالإضافة إلي جوانب التصميم الأخرى المرتبطة بالرقصة الشعبية ( كالتشكيلات والأزياء الشعبية والأدوات البيئية المستخدمة والديكور والموسيقي والألات الأيقاعية المصاحبة للموسيقي وغيرها..). مما يعطى للطالبة القدرة علي التفكير والتصوير والإبتكار الحركي الصحيح لبعض جمل الرقص الشعبي الفلاحي ، كما يراعى الفروق الفردية بين الطالبات ويساعد علي زيادة الإستيعاب لمفردات الجملة ، ويساعد في تنمية المهارات والمعارف والمعلومات من خلال إستثارة وجذب للإنتباه والتشويق مما يجعل عملية التعلم سهلة وشيقة .

ويري " رفعت محمد البسيوني " (٢٠٢٠م) (٧) أن نموذج الفورمات MAT ٤ يعتبر نموذجاً مهماً ومفيداً للتعلم ، بالإضافة إلي أنه يساعد المتعلمين علي التعلم وفقاً للطريقة التي يفضلونها فإنه ينمي القدرات العقلية و يساهم في رفع مستوى التحصيل المعرفي وظهور عادات تفكير جديدة وزيادة الإنجاز وتحسين قدرات الطلاب الإبتكارية والإبداعية.

وتتفق هذه النتائج مع نتائج دراسة كلاً من "أدهم حسن البلوجي" (٢٠٢١م) (٣) ، محمود رمضان عزام" (٢٠٢٠م) (٢٠) ، ندى حسن فلمبان" (٢٠١٩م) (٢٧) ، علي أهمية نموذج الفورمات MAT ٤ في تحقيق العديد من النتائج التعليمية كما له تأثير إيجابي علي المتعلمين في سرعة إيصال المعلومات كما تحسن من التغذية الراجعة وبقاء أثر التعلم لديهم .

كما ترى الباحثة أن تطبيق البرنامج التعليمي بإستخدام نموذج الفورمات MAT ٤ ينقل جزء من مسؤولية العملية التعليمية من المعلمة إلى الطالبة مما يساعد في تحسين الأداء نتيجة زيادة الدافعية نحو التعلم وزيادة روح التعاون والمحبة بين الطالبات من خلال التجربة والإستكشاف، كما ينزع من العملية التعليمية الخوف والتوتر والقلق ويزيد الثقة بالنفس وروح الجماعة والمساعدة في تصميم الجمل الحركية المبتكرة من خلال التفكير وتطبيق التفكير الناقد من التحليل والتركيب والإستقراء والإستنتاج والتقويم في التعلم وأداء المهارات والحركات الرابطة وتطبيق عناصر الحركة وإختيار الموسيقى والتشكيلات والملابس وزيادة القدرة على تحصيل المعلومات والمعارف المرتبطة بالمهارات المراد تعلمها وأيضاً إستخدام نموذج الفورمات MAT ٤ في التعلم يساعد الطالبة علي التصور الصحيح للمهارة وتعزيز التغذية الراجعة ويساعد على تثبيت الخبرة التعليمية لديهم . كما إنه يزيد من فاعلية العملية التعليمية ويصبح دور المتعلم إيجابياً وليس متلقياً ، بينما المجموعة الضابطة فإنها تتبع أسلوب التعلم التقليدي المتبع بالكلية (الشرح اللفظي وأداء النموذج العملي) يكون الدور الرئيسي للمعلم في إتخاذ جميع القرارات وإعتماد المتعلم كلياً على المعلم في الشرح وأداء النموذج والقيام بعملية التقليد فقط مما يقلل من الإيجابية في الأداء والتحصيل المعرفي ويؤدي إلى بطء عملية التعلم.

وتتفق هذه النتائج مع نتائج دراسة كلاً من " كليتيفسكى "Klenetsky" (٢٠١٨م) (٣٢) ، موتلو وآخرون "Mutilu et all" (٢٠١٧م) (٣٣) حيث أشاروا إلي أن إستخدام نموذج الفورمات MAT ٤ كان له تأثير إيجابي علي المجموعة التجريبية دون المجموعة الضابطة في التفكير الناقد ومستوى التحصيل المعرفي والإبتكاري.

ومن العرض السابق يتضح تحقق الفرض الثالث والذي ينص على انه :

توجد فروق دالة إحصائية بين متوسطي القياسين البعديين للمجموعتين التجريبية والضابطة في التفكير الناقد ومخرجات التعلم في الرقص الشعبي الفلاحي ( قيد البحث ) لصالح المجموعة التجريبية.

**الاستنتاجات والتوصيات:****أولاً: الاستنتاجات**

- في ضوء أهداف البحث وفروضة وفي ضوء المعالجة الإحصائية للبيانات أستنتجت الباحثة ما يلي:
- ١- البرنامج التعليمي باستخدام نموذج الفورمات MAT له تأثيراً إيجابياً في تنمية التفكير الناقد والمتمثل في (التحليل - التركيب - الإستقراء - الإستنتاج - التقويم) ومخرجات التعلم في الرقص الشعبي الفلاحي والمتمثلة في (التحصيل المعرفي - مستوى أداء الجملة الأبتكارية للرقص الشعبي الفلاحي - الجانب الوجداني) للمجموعة التجريبية .
  - ٢- الأسلوب المتبع في الكلية أثر تأثيراً طفيفاً في تنمية التفكير الناقد ومخرجات التعلم في الرقص الشعبي الفلاحي (قيد البحث) للمجموعة الضابطة .
  - ٣- تفوق المجموعة التجريبية التي إستخدمت نموذج الفورمات MAT على المجموعة الضابطة التي إستخدمت الطريقة المتبعة بالكلية (الشرح اللفظي وأداء النموذج العملي) في تنمية التفكير الناقد ومخرجات التعلم في الرقص الشعبي الفلاحي (قيد البحث).

**ثانياً: التوصيات**

- في ضوء ما توصلت إليه نتائج البحث توصي الباحثة بالآتي:
- ١- تطبيق إستخدام نموذج الفورمات MAT لجميع طالبات الفرقة الثالثة بالكلية لما أثبتته نتائج هذه الدراسة من تنمية التفكير الناقد و مخرجات التعلم في الرقص الشعبي الفلاحي (قيد البحث)
  - ٢- إدراج إستخدام نموذج الفورمات MAT في باقي فروع التعبير الحركي (البالية - الرقص الحديث) لما أثبتته من نتائج إيجابية في التعلم والإبتكار والإبداع.
  - ٣- إجراء دراسات مشابهة بإستخدام نموذج الفورمات MAT مع مراحل سنوية مختلفة بصفة عامة وطالبات كليات التربية الرياضية بصفة خاصة.
  - ٤- تدريب المتعلمين على كيفية إستخدام وتطبيق نموذج الفورمات MAT من خلال المقررات الدراسية المختلفة سواء العملية أو النظرية.

## قائمة المراجع

## أولاً: المراجع العربية :

- ١- إبتسام عبد العال (١٩٩٧م): "دراسة وصفية تحليلية للرقص الشعبي"، رسالة ماجستير غير منشورة، كلية التربية الرياضية للبنات بالأسكندرية.
- ٢- أحمد محمدالريس (٢٠٢٠م): "فاعلية برنامج إلكتروني قائم على مدخل التعليم الواقعي للرياضيات في تنمية مهارات التفكير الناقد لدى تلاميذ المرحلة الإعدادية"، بحث منشور، مجلة كلية التربية، جامعة بورسعيد.
- ٣- أدهم حسن البعلوجي (٢٠٢١م): "أثر استخدام نظام الفورمات (mat) في تنمية المفاهيم الرياضية ومهارات التفكير الناقد لدى طالبات الصف الثامن الأساسي بغزة"، كلية التربية الجامعة - الإسلامية غزة.
- ٤- إيمان سعد التبان (٢٠١٦م): "أثر استخدام إستراتيجية الفورمات والتدريس التبادلي علي تنمية مهارات التفكير التأملي في العلوم للصف الثامن بغزة"، رسالة ماجستير غير منشورة، كلية التربية جامعة الأزهر، غزة.
- ٥- بهيرة شفيق إبراهيم (٢٠١٨م): "فاعلية برنامج قائم على نموذج مكارثي لتنمية الممارسات التدريسية لمعلمي العلوم وأثرها في أداء تلاميذهم لاختبارات TIMSS"، مجلة دراسات عربية في التربية وعلم النفس، رابطة التربويين العرب، العراق.
- ٦- حمديّة أحمد نعيمة (٢٠١٤م): "أثر توظيف نظام مكارثي في تحصيل تلميذات المرحلة الابتدائية واتجاهاتهن نحو مادة الرياضيات"، مجلة الدراسات التربوية بالمديرية العامة للتربية، بغداد.
- ٧- رفعت محمد البسيوني (٢٠٢٠م): "فاعلية برنامج إلكتروني قائم على مدخل التعليم الواقعي للرياضيات في تنمية مهارات التفكير الناقد لدى تلاميذ المرحلة الإعدادية"، مجلة كلية التربية، جامعة بورسعيد.
- ٨- شيماء السيد عبد الغفار (٢٠١٧م): "تأثير استخدام نموذج الفورمات في تنمية الإبتكار الحركي للرقص الشعبي لدي طالبات كلية التربية الرياضية جامعة طنطا"، رسالة ماجستير، غير منشورة، كلية التربية الرياضية، جامعة طنطا.
- ٩- شيماء بهيج محمود متولي (٢٠١٧م): "فاعلية إستراتيجيتي شبكات التفكير البصري والفورمات علي تنمية التفكير الإستدلالي ومفهوم الذات الأكاديمية لدي طالبات المرحلة الثانوية"، بحث منشور، كلية التربية، جامعة حلوان.
- ١٠- عبد العزيز إبراهيم سعيد (٢٠١٥م): "تعليم التفكير ومهاراته"، ط٣، دار الثقافة للنشر والتوزيع، عمان.