

تأثير برنامج إثرائي بتقنية المدونات علي النواحي المعرفيه للطلاب المتفوقات**في تخصص السباحة***** د/ انجال محمد دسوقي أبو النجاه**

* مدرس بقسم الرياضيات المانية كلية التربية الرياضية - جامعة طنطا

مقدمة ومشكلة البحث:-

يتميز القرن الحادي والعشرون بالتطور السريع والتقدم العلمي والتكنولوجي المتزايد في كافة مجالات المعرفة، حيث تزايد الاهتمام بتنمية عقول المتعلمين، وإكسابها القدرة على النقد والاستنتاج والاستقراء والابتكار وتنظيم المعارف والمعلومات، ومهارات التفكير العليا من خلال جعل المناهج الدراسية أكثر إثارة للتفكير، والاهتمام باستخدام إستراتيجيات وأساليب تدريس حديثة وجعلها أكثر اعتماداً على المتعلم، واستخدام أنماط التفكير المختلفة، والاستفادة منها في حياتهم العملية بعيداً عن ثقافة الحفظ والاستظهار.

وفي نهايات القرن العشرين ظهر اتجاه تربوي جديد يسمى عادات العقل والذي يهتم بالتركيز على طريقة توجيه المتعلمين نحو كيفية التفكير السليم، وكيفية التصرف بذكاء في المواقف المختلفة، وتحقيق نواتج تعليمية مرغوبة (٢١ : ٦٥)

كما إن منطق العصر الذي نحيا تحت ظلاله يدعونا الي تزويد الناشئة بمن فيهم الموهبين والمبدعين بخبرات التعلم الذاتي الذي هو أساس للتعلم المستمر مدى الحياة ذلك لأنهم ليسوا في حاجة الي تجميع المعارف وتكديسها بمقدار ما هم في حاجة الي أن يحسنوا التعامل مع التقنية المتطورة(٥٨ :٥)

ويرى Gagne (٢٠٠٢م) أن الموهبة استعداد فطري ، والتفوق نتاج هذا الإستعداد وعلي ذلك فقد وضع نموذجاً يفسر فيه الموهبة بأنها استعداد داخلي يتمثل في ذكاء ذهني عام ، وقدرات إبداعية ومهارات إجتماعية ومهارات جسمية وجميعها أو بعض منها بحاجة الي مجموعة عمليات تسهم في ترجمتها الي تفوق ملموس وهذه العمليات تتكون من مؤثرات بيئية متمثلة في : المدرسة والعائلة ومدى تعرف طبيعة الموهبة ومؤثرات داخلية تتمثل في ميول وإتجاهات ، ودوافع داخلية وتسهم هذه العمليات في ترجمه الموهبة الي تفوق في مجال أو أكثر . (٣٨)

كما يؤكد إميل فهمي شنوده (٢٠٠٦م) علي أنه لابد من إكساب الموهوب والمتفوق الإتجاهات والميول والقيم والعادات والمهارات العقلية والإجتماعية التي تجعله متعلماً ذاتياً، يبحث عن المعرفة ويستفيد منها في تطوير ذاته ومهنته (٦ : ٤٣٦)

ويوضح **Renzulli** أن تكنولوجيا المعلومات عملت علي توفير برامج عديدة إثرائية بإستخدام الإنترنت تعمل علي تطوير الموهبة الأكاديمية والإنتاجية والإبداعية ، وتطوير إمكانات الأطفال وتساعد علي تعلم الأطفال والشباب التفكير . (٣٢: ١٢٠٣)

وتري **فادية ديمتری** (٢٠١١م) أن هناك أساليب وبرامج تدريسية لابد وأن يستخدمها المعلم مع فئة الطلاب الموهوبين والمتفوقين وذلك لإظهار جميع إمكاناتهم وتفوقهم الإبتكاري والإبداع في أدائهم للمهارة ومن أشهر هذه الأساليب الإثراء والتجميع والأسرع وأسلوب حل المشكلات وأسلوب العصف الذهني . (١٧ : ٤٢)

ويعتبر الإنترنت أحد أبرز وسائل نشر المعلومات الحديثة ، حيث تحاول الشبكة العنكبوتية إبتكار بعض الطرق والوسائل لتنظيم عرض تلك المعلومات ، وتصنيفها ونشرها ليسهل علي المستفيد منها الإطلاع عليها والتفاعل معها . ونتيجة للتقدم والتطور الذي رافق تلك الطرق والوسائل ، فقد تحول مستخدمو الإنترنت من مجرد متلقين لما يقدم عبر مواقع الويب الي مشاركين فاعلين في تلك المواقع ، منتقلين بذلك من الجيل الأول للويب (ويب ١.٠) الي الجيل الثاني (ويب ٢.٠)

ويذكر خليفة ٢٠٠٩ أن الويب ٢.٠ يعد مدخلاً جديداً لتقديم خدمات الجيل الثاني للويب يعتمد علي دعم الإتصال بين مستخدمى الإنترنت وتعظيم دور المستخدم فى إثراء المحتوى الرقمي علي الإنترنت والتعاون بين مختلف مستخدمى الإنترنت فى بناء مجتمعات إلكترونية ويتجلي هذا فى عدد من التطبيقات التى تحقق سمات الويب ٢.٠ وخصائصه لعل من أبرزها : المدونات (Blogs) والتأليف الحر (wiki)، ووصف المحتوى (Content Tagging) والشبكات الإجتماعية (Social Networks)online والملخص الوافي للموقع التعليمى Really (RSS)(simple syndication) . (٧: ٢٧)

والمدونات هي أحد أساليب النشر والاتصال الحديثة على العنكبوتية، وتمثل مزيجاً من المذكرات اليومية (في البيئة الورقية) والموقع العنكبوتي والتجمع الإلكتروني online community (في البيئة العنكبوتية) . ولعل من أسباب شهرتها وسرعة انتشارها، تميزها بالتفاعلية، والوصول المباشر من قبل المستفيدين إليها، وتشكيل التجمعات الإلكترونية بين محرريها والمستفيدين منها، وذلك بصورة أكثر فعالية من غيرها من وسائل الاتصال الأخرى مثل البريد الإلكتروني والقوائم البريدية، وأصبحت المدونات Blogs توصف بأنها ثاني ثورة في عالم الإنترنت بعد البريد الإلكتروني، وأنها الآن إلى جانب البريد الإلكتروني والويكي Wiki تعد أحد أبرز خدمات الإنترنت ، فهي صفحة عنكبوتية تشتمل على تدوينات posts مختصر ومترتبة زمنياً . وبصورة تفصيلية ، وهى تطبيق من تطبيقات الإنترنت، يعمل من خلال نظام لإدارة (١٤) .

ونظراً لما تتميز به المدونات من سهوله الإستخدام والإتاحة مجاناً ، والقدرة علي نشر العديد من الأخبار أو الأحداث أو التجارب الواقعية أو التعليقات علي موضوع أو قضية معينه فقد ظهرت مؤخراً دعوات تنادى بالبحث عن استخدام المدونات كأداة تكنولوجية جديدة في التعليم والتعلم (١٠ : ٥٤١)

وقد لاحظت الباحثة من خلال عملها بتدريس ماده متقدم (٢) (السباحة) للفرقة الرابعه تخصص السباحة بأن معظم الطالبات يكون تركيزهن الأكثر علي الجانب العملي وكيفية أداء المهارات العمليه وأن تحصيل الجزء النظري والمعرفي يقتصر فقط علي مجموعه معلومات تخدمهن أثناء أداء الإمتحانات النظرية ولكن الطالبات المتفوقات والتميزات دائماً ما يحاولون تجاوز حدود ما يقدمه المنهج العام . لذلك فإن إثراء مناهج السباحة بأنشطة ومعلومات متنوعة في محتواها ومستواها يثير إهتمام الطالبات ويزيد من إيجابيتهن ودافعيتهن . فالمنهج المقرر يشتمل علي معلومات ومعارف في إطار محدد.

كما أن الإهتمام بالطالبات الفائقات يجب أن يمتد ويتناول أساليب وإستراتيجيات وطرائق تدريس والادوات والمساعدات والتقنيات التعليمية التي تعتمد علي نشاطهن وفاعليتهن وتتحدى قدرتهن وتثير تفكيرهن وتبعث طاقتهن ومن هذه التقنيات الحديثه هي المدونات الإلكترونية والتي تهتم بدفع الطالبات للمشاركة في العملية التعليمية بطريقة إيجابية وتنمي مهارات التفكير وتزيد من التعلم النشط كما تتيح مساحة لحرية التفكير وذلك لإثراء معلوماتهن في مجال السباحة بصفه خاصه بإعتبارها تخصصهن ومجال عملهم المستقبلي.

ومن هنا جاءت فكره البحث في محاوله لإثراء المعلومات وتعزيز بعض الموضوعات بالمنهج وتقديمه بصوره سهله ومبسطة واثابة كم هائل من المعلومات والمواقع والفيديوهات المدعمة من خلال مدونه إلكترونيه لا تشترط التواجد في مكان وزمان فهي تعتبر مرجع شامل للماده العلمية وتساعد علي أن تكون الطالبات أكثر ابتكار وفاعلية .بالإضافة الي مواكبة التقدم التكنولوجي والتقني وعلم الإتصال والإعلام .

ونظرا لاهمية البرامج الإثرائية وكذلك المدونات الإلكترونية في مجال التعليم بصفه عامه فقد أجريت العديد من الدراسات التي تناولتهم ومنها : (عمر بن سالم الصعیدی (٢٠١٣م) (١٦) ، ماهر إسماعيل صبرى محمد يوسف (٢٠١٦م) (١٨) ، خالد عبد اللطيف محمد عمران (٢٠١٢م) ، (١١) أسامة محمود محمد محمد الحنان (٢٠١٥م) (٢) والتي أشارت نتائجهم الي فاعليه المدونات والبرامج الإثرائية في العملية التعليمية . والي حد علي الباحثة لم تتطرق أي دراسات سابقه بإستخدام برامج إثرائيه أو المدونات في مناهج السباحة .

وهذا ما دعى الباحثة الي تطبيق برنامج إثرائي بتقنية المدونات للتعرف على تأثيرها علي

النواحي المعرفيه للطالبات المتفوقات في تخصص السباحة.

هدف البحث:

يهدف البحث الى تصميم برنامج إثرائي بتقنية المدونات وتأثيره في مستوى التحصيل المعرفي لمقرر تخصص السباحة .

فروض البحث:

- توجد فروق ذات دلالة إحصائية بين متوسطي القياسين القبلي والبعدي للمجموعة التجريبية في مستوى التحصيل المعرفي لصالح القياس البعدي .

مصطلحات البحث:

- **المدونات:** هي عبارة عن مواقع مبسطة يمكن للأفراد أو المجموعات من خلالها نشر المعلومات المختلفة ، كما يمكن للآخرين التعليق علي هذه المعلومات وفتح حوار ونقاش حولها ، كما تحتوي علي وصلات تساعد في الوصول لمعلومات أوسع وأكبر حول موضوع المدونه نفسه . (٣٤ : ٣١)

- **البرنامج الإثرائي** (تعريف إجرائي) : هو مجموعه من الخبرات والأنشطة التعليمية والمعلومات الإضافية تقدم للطلاب الموهوبين والمتفوقين تكون أكثر عمقاً وتنوعاً مما يقدم في المنهج العام .

الدراسات المرجعية:

١- دراسة حاتم محمد مرسى محمد (٢٠١٦م) (٨) بعنوان فاعلية برنامج إثرائي في العلوم بإستخدام المدونات في تنمية مهارات التعلم الذاتي الإلكتروني والتفكير البصري لدى التلاميذ الموهوبين بالمرحلة الابتدائية وهدفت الدراسة إلي تصميم برنامج إثرائي في العلوم بإستخدام المدونات وقياس مدى فاعليته في تنمية مهارات التعلم الذاتي الإلكتروني ومهارات التفكير البصري لدى التلاميذ الموهوبين بالمرحلة الابتدائية ، واستخدم الباحث المنهج شبه التجريبي لمجموعتين إحداهما تجريبية والأخرى ضابطة ، وإشتملت العينة علي التلاميذ الموهوبين بالمرحلة الابتدائية ، وبلغ عدد العينة ١٤ طالبا للمجموعه التجريبية و١٦ طالبا للمجموعه الضابطة وكانت اهم النتائج فاعلية البرنامج الإثرائي المقترح بإستخدام المدونات في تنمية التعلم الذاتي الإلكتروني وتنمية التفكير البصري لدى المجموعة التجريبية بصورة واضحة عن تلاميذ المجموعة الضابطة .

٢- دراسة ماهر إسماعيل صبرى محمد يوسف ٢٠١٦م (١٨) بعنوان فاعلية إستخدام المدونات الإلكترونية في تعليم الفيزياء علي تنمية الخيال العلمي لدى طالبات المرحلة الثانوية ، وهدفت الدراسة إلي قياس فاعلية إستخدام المدونات الإلكترونية في تعليم الفيزياء علي تنمية الخيال العلمي لدى طالبات المرحلة الثانوية ، واستخدم الباحث المنهج شبه التجريبي القائم علي التصميم (القبلي - البعدي) لمجموعه واحدة واشتملت العينة على طالبات الصف الثانى الثانوى علمى ، وبلغ عدد العينة (٣٦) طالبة وكانت اهم النتائج فاعلية إستخدام المدونات الإلكترونية في تعليم الفيزياء علي تنمية الخيال العلمي .

٣- دراسه عمر بن سالم الصعيدي (٢٠١٣م) (١٦) بعنوان فاعلية استخدام المدونات التعليمية في تنمية التحصيل المعرفي لمهارات إدارة الصف ، وهدفت الدراسة إلي التعرف علي فاعلية المدونة التعليمية في التحصيل المعرفي للطالبات في مهارات إدارة الصف ، واستخدم الباحث المنهج شبه التجريبي والمنهج الوصفي لمجموعتين احدهما تجريبية والاخرى ضابطة ، وإشتملت العينة علي طالبات من تخصص الدراسات ، وبلغ عدد العينة علي ٥٠ طالبه وقد تم تقسيمهم بالتساوي الي مجموعتين احدهما تجريبية والاخرى ضابطة بواقع (٢٥) طالبة لكل مجموعة ، وكانت أهم النتائج وجود فروق ذات دلالة احصائية بين متوسطى درجات الإختبار التحصيلي للمجموعتين التجريبية والضابطة في التطبيق البعدي لصالح المجموعه التجريبية ، كما يوجد فروق بين المتوسطات في التطبيق القبلي والبعدي لإختبار التحصيل المعرفي لمهارات إدارة الصف للمجموعة التجريبية لصالح التطبيق البعدي للإختبار.

٤- دراسة Bushra Saleem Al Maiata (٢٠١٦م) (٣٠) بعنوان : تأثير أداة المدونات التعليمية علي مهارة الكتابة لدى طلبة اللغة الإنجليزية في الصف السابع في مديرية تربية وتعليم الكرك ، وهدفت الدراسة إلي معرفة أثر المدونة التعليمية علي مهارة الكتابة لطلبة الصف السابع في مديرية تربية وتعليم الكرك ، واستخدم الباحث المنهج التجريبي لمجموعتين إحدهما تجريبية والاخرى ضابطة ، وإشتملت العينة علي طلبة الصف السابع في مديرية تربية وتعليم الكرك ، وبلغ عدد العينة علي ٣٥ طالبا وطالبة قسمت الي ١٨ طالب وطالبة للمجموعه التجريبية و ١٧ طالب وطالبة للمجموعة الضابطة ، وكانت أهم النتائج وجود فروق ذات دلالة احصائية في طريقة التدريس لصالح المجموعة التجريبية ، وعدم وجود فروق احصائية بين الذكور والإناث في المجموعة التجريبية ، ووجود فروق ذات دلالة احصائية بين المجموعة التي استخدمت الإنترنت لمدة اربع ساعات والمجموعة التي استخدمت الإنترنت لمدة ساعتين لصالح المجموعه التي إستخدمت الإنترنت لأربع ساعات .

٥- دراسة Kelemen Gabriela (٢٠١٧م) (٣٣) : بعنوان برنامج إثرائي للطلاب المتفوقين والموهوبين عقليا في بريطانيا ، وهدفت الدراسة الي إتاحة الفرصة للأطفال المتفوقين والموهوبين للإسراع في تعلم المنهج الدراسي العادى وكذلك الحصول علي أنشطة إثرائية خارج غرفة الدراسة العادية ، واستخدم الباحث المنهج التجريبي لمجموعتين إحدهما تجريبية والاخرى ضابطة ، وإشتملت العينة علي الطلاب المتفوقين والموهوبين عقليا في بريطانيا وبلغ عدد العينة علي (٩٣) طالب وطالبة تم تقسيمهم عشوائيا الي مجموعتين تجريبية وضابطة ، وكانت أهم النتائج أن تقارير المعلمين أوضحت حدوث إرتفاع ملحوظ في مستوى التحصيل الدراسي لجميع الطلاب ، وتأثير إيجابي متوسط في مشكلات النشاط الزائد وتششت الإنتباه لدى الأطفال المتفوقين والموهوبين

٦- دراسة مرفت شرف مصطفى (٢٠٢٠م) (٢٨) بعنوان : برنامج إثرائي مقترح باستخدام التعلم المقلوب لتنمية المفاهيم العلمية والتفكير التأملي لتلاميذ المرحلة الإعدادية ذوي القدرات العليا في العلوم ، وهدفت الدراسة الي بناء برنامج إثرائي مقترح باستخدام التعلم المقلوب وقياس فاعليته في تنمية المفاهيم العلمية والتفكير التأملي لدى تلاميذ المرحلة الإعدادية ذوي القدرات العليا في العلوم ، استخدمت الباحثة المنهج الوصفي التحليلي والمنهج التجريبي ذو التصميم شبه التجريبي ذو المجموعة الواحدة ، واشتملت العينة علي تلاميذ الصف الثاني الإعدادي ذوي القدرات العليا في العلوم بمدارس الشهيد أحمد محمود ومدرسة مصطفى مشرفة ومدرسه فاطمة عنان بمحافظة القاهرة ، وبلغ عدد العينة علي (٢٠) تلميذ ، وكانت أهم النتائج وجود فروق داله احصائياً بين متوسطى درجات التلاميذ مجموعته البحث في التطبيقين القبلي والبعدي لكل من اختبار المفاهيم العلمية واختبار التفكير التأملي لصالح القياس البعدي .

٧- دراسة Suhail Mahmoud Alzoubi (٢٠٢٠ م) (٣٦) بعنوان : تأثير برنامج إثرائي علي الإنجاز الأكاديمي للطلاب الموهوبين والمتفوقين ، وهدفت الدراسة الي التعرف علي تأثير برنامج إثرائي علي الإنجاز الأكاديمي للطلاب الموهوبين والمتفوقين من مركز الكره للموهوبين ، استخدم الباحث المنهج التجريبي لمجموعتين إحداها تجريبية والأخري ضابطة واشتملت العينة علي ٣٠ طالب تم تقسيمها عشوائياً الي مجموعتين ، وكانت أهم النتائج وجود فروق ذات دلالة إحصائية بين القياس القبلي والقياس البعدي في اختبار التحصيل المطبق علي المجموعة التجريبية .

إجراءات البحث:

منهج البحث: استخدمت الباحثة المنهج التجريبي باستخدام التصميم التجريبي لمجموعة واحدة ، وبواسطة القياسين (القبلي - البعدي) للمجموعة .

مجتمع البحث: يمثل مجتمع البحث طالبات الفرقة الرابعة (تخصص السباحة) بكلية التربية الرياضية جامعة طنطا للعام الدراسي ٢٠٢٢/٢٠٢٣ م والبالغ عددهم ٤٩٦ طالبة.

عينة البحث:

تم اختيار عينة البحث بالطريقة العمدية ، وقد بلغت العينة الأساسية (٦٠) طالبة متفوقة في تخصص السباحة بناء علي تقديراتهن في ماده السباحة علي مدار السنوات السابقة وبالأخص في الجانب النظري وتخضع المجموعة التجريبية للبرنامج الإثرائي بتقنية المدونات في التحصيل المعرفي لمقرر تخصص السباحة وتم اختيار عينة الدراسة الاستطلاعية من نفس المجتمع الأصلي للبحث ومن خارج عينة البحث الأساسية وبلغ عددهم (٢٠) طالبة وذلك لإجراء الدراسة الاستطلاعية وحساب المعاملات العلمية (الصدق -

الثبات) للاختبارات المستخدمة .

إعداد مواد المعالجة التجريبية :

واشتملت على ما يلي :

- أولاً : وسائل جمع البيانات .
- ثانياً : بناء البرنامج الإثرائي باستخدام تقنية المدونات .
- ثالثاً : المدونة الإلكترونية

اولا - وسائل جمع البيانات :

وتشتمل على ما يلي :

- معدلات النمو (العمر الزمني)
- اختبار القدرات العقلية لقياس الذكاء - ملحق (ب) .
- اختبار مستوى التحصيل المعرفي بمقرر تخصص السباحة - ملحق (هـ) .

(١) معدلات النمو :

- العمر الزمني من واقع سجلات الطلاب والطالبات بالكلية وتم حساب العمر الزمني لأقرب سنة.

(٢) القدرات العقلية (اختبار الذكاء) :

تم إختيار اختبار الذكاء للصغار والكبار الذي قامت بإعداده "سامية الأنصاري" (٢٠٠٨م) (١٢) لقياس مستوى القدرات العقلية - ملحق (ب) .

المعاملات العلمية لاختبار القدرات العقلية (الذكاء) :

قامت الباحثة بحساب المعاملات العلمية (الصدق والثبات) علي النحو التالي :

أ- صدق الاختبار :

لإيجاد صدق الاختبار تم استخدام صدق المقارنة الطرفية (الأرباعي الأعلى والأرباعي الأدنى) علي عينة قوامها (٢٠) طالبة من مجتمع البحث ومن خارج العينة الأساسية وذلك يوم الإثنين الموافق ٢ / ١٠ / ٢٠٢٣ م وجدول (١) يوضح ذلك .

جدول (١)

دلالة الفروق بين متوسطي الأرباعي الأعلى والأرباعي الأدنى

في متغير نسب القدرات العقلية لدي عينة التقنين ن=١=٢=٥

قيمة U	الأرباعي الأدنى		الأرباعي الأعلى		وحدة القياس	اختبار القدرات العقلية
	مجموع الرتب	متوسط الرتب	مجموع الرتب	متوسط الرتب		
.٠٠٠	١٥.٠٠	٣.٠٠	٤٠.٠٠	٨.٠٠	درجة	اختبار الذكاء

قيمة U الجدولية عند مستوي معنوية ٥ = ٠.٠٠٥

ينتضح من جدول (١) وجود فروق دالة إحصائية بين قيم متوسط الأرباعي الأعلى والأرباعي الأدنى في إختبار القدرات العقلية لدي عينة التقنين مما يدل علي أن الإختبار قد ميز بين المستوي المرتفع والمستوي الأقل مما يدل علي صدق الاختبار .

ب - ثبات الاختبار :

قامت الباحثة بإجراء الثبات لإختبار القدرات العقلية عن طريق تطبيق الإختبار ثم إعادة تطبيقه Test- Retest بعد مرور (٧) أيام علي عينة عددها ٢٠ طالبة من مجتمع الدراسة وخارج العينة الأساسية تحت نفس شروط التطبيق الأول فكان التطبيق الأول يوم الإثنين الموافق ٢٠٢٣/١٠/٩ م ، وكان التطبيق الثاني يوم الإثنين الموافق ٢٠٢٣/١٠/٩ م وجدول (٢) يوضح معامل الارتباط .

جدول (٢)

معامل الارتباط بين التطبيق الأول والتطبيق الثاني لإختبار القدرات العقلية لدي عينة التقنين ن=٢٠

معامل الارتباط	التطبيق الثاني		التطبيق الأول		متغير القدرات العقلية
	ع±	س	ع±	س	
٠.٨٤٥	٢.٥٠	٣٩.٧٠	٢.٤٤	٣٩.٢٥	إختبار الذكاء

قيمة ر الجدولية عند مستوى معنوية ٠.٠٥ = ٠.٤٤٤

يتضح من جدول (٢) وجود ارتباط دال إحصائيا بين التطبيق الأول وإعادة تطبيق الإختبار في إختبار القدرات العقلية لدي عينة التقنين عند مستوى معنوية ٠.٠٥ مما يشير إلي ثبات الإختبار.

(٣) الإختبار المعرفي لقياس مستوى التحصيل المعرفي المرتبط بمقرر تخصص السباحة قيد

البحث: ملحق (هـ)

قامت الباحثة بتصميم الإختبار المعرفي لقياس مستوى التحصيل المعرفي لدي الطالبات (عينة البحث) في المعلومات المعرفية المرتبطة ببعض موضوعات السباحة المقررة علي تخصص السباحة للفرقة الرابعة قيد البحث وذلك من خلال الإطلاع علي بعض المراجع العلمية مثل محب حامد رجا الحديثي ، حسام عبد محي الأيوبي (٢٠٢١م) (٢٠) ، محمد علي القط (٢٠٠٠م) (٢٤) ، القانون الدولي للسباحة (٢٠١٧م) (٤) ، دراسة محمد حسن رضا (٢٠١٢م) (٢٢) ، ودراسه محمد عبد العزيز سالم (٢٠١٣م) (٢٣) ، محمد محمد الحماحمي (٢٠٠٠م) (٢٦) ، محمد علي القط (٢٠٠٩م) (٢٥) ، عصام جمال أبو النجا (٢٠١٨م) (١٥) ، باتريك هولفورد (٢٠٠٠م) (٧) ، حسين دري أباطه (٢٠١٨م) (٩) وقد تم اتباع الخطوات التالية عند تصميم الإختبار:

- تحديد الهدف من الإختبار : وهو قياس مستوى تحصيل الطالبات عينة البحث في المعلومات المعرفية الخاصة بمحتوى البرنامج التعليمي الإثرائي (سباحة الزحف علي البطن - سباحة الزحف علي الظهر - سباحة الصدر - سباحة الدولفين - تاريخ السباحة - قانون السباحة - تغذية السباحين) .
- تحديد المحاور الأساسية لإختبار التحصيل المعرفي: في ضوء الهدف العام للإختبار والأهداف السلوكية قامت الباحثة بتحديد المحاور الرئيسية للإختبار واشتملت علي : (سباحة الزحف علي البطن - سباحة الزحف علي الظهر - سباحة الصدر - سباحة الدولفين - تاريخ السباحة - قانون السباحة - تغذية السباحين) .
- تحديد الأهمية النسبية لمحاور الإختبار المعرفي : وقامت الباحثة بإعداد استمارة استطلاع آراء الخبراء حول الأهمية النسبية لكل محور من محاور الإختبار ، وجدول (٣) يوضح الأهمية النسبية لكل محور من محاور الإختبار المعرفي ملحق (ج) .

جدول (٣)

محاور الاختبار المعرفي والأهمية النسبية لكل محور ن=١٢

م	محاور اختبار التحصيل المعرفي	الأهمية النسبية
١	سباحة الزحف على البطن	٪١٥
٢	سباحة الزحف على الظهر	٪١٥
٣	سباحة الصدر	٪١٥
٤	سباحة الدولفين	٪١٥
٥	تاريخ السباحة	٪١٠
٦	قانون السباحة	٪١٥
٧	تغذية السباحين	٪١٥

– **تحديد المادة العلمية للاختبار** : في ضوء الأهداف السلوكية المراد قياسها والمحتوي الذي تضمنه البرنامج الإثرائي قامت الباحثة ببناء الاختبار المعرفي - ملحق (د) - في ضوء المحاور الأساسية قيد البحث .

– **صياغة مفردات الاختبار** : قامت الباحثة بصياغة مفردات الاختبار بصورة مبدئية وبلغ عددها (١٠٠) مفردة - ملحق (د) - موزعة علي محاور الاختبار، حيث راعت الباحثة عند صياغة المفردات أن تكون لكل مفردة معني واحد محدد ولغتها صحيحة وعدم استخدام الكلمات التي تجمع أكثر من معني والإبتعاد عن المفردات الصعبة وأن تتميز بالوضوح والبساطة والسهولة والدقة العلمية وبناء علي ماسبق تم وضع مفردات الاختبار المبدئي والبالغ عددهم (١٠٠) مفردة مقسمة علي محاور الاختبار كالتالي:

- سباحة الزحف علي البطن: (١٥) عبارة .
- سباحة الزحف علي الظهر : (١٥) عبارة .
- سباحة الصدر : (١٥) عبارة .
- سباحة الدولفين : (١٥) عبارة
- تاريخ السباحة : (١٠) عبارة
- قانون السباحة : (١٥) عبارة
- تغذية السباحين : (١٥) عبارة

– **تعليمات الاختبار** : تعد تعليمات الاختبار إحدى العوامل الهامة لتطبيقه حيث يترتب عليها وضوح الهدف المطلوب من الطالبة الوصول إليه من خلال الاختبار. وعلي ذلك فقد راعت الباحثة أن تكتب تعليمات الاختبار بلغة سهلة وسليمة وواضحة ومختصرة ، تتبعد عن الإطالة والمدلولات اللفظية الغير واضحة كما تم مراعاة توضيح كيفية الإجابة علي مفردات الاختبار . وكذلك تكتب كل طالبة بياناتها علي الاختبار مثل (الاسم ، رقم الشعبة).

– **تحديد نوع الأسئلة** : راعت الباحثة تنوع الأسئلة حيث جاءت في مجملها إختيار من نوع الصواب والخطأ ، إختيار من متعدد .

– **الصورة الأولية للاختبار** : تم إعداد الصورة الأولية للاختبار والذي يتكون من (١٠٠) مفردة وقامت الباحثة بعرضها علي مجموعة من السادة الخبراء وذلك لإبداء الرأي حول ما يلي:

- شمولية الاختبار للمعلومات المتضمنة بالبرنامج الإثرائي .
- الدقة العلمية واللغوية لمفردات الاختبار .

- إبداء أية ملاحظات أو مقترحات .
- مدى صلاحية الاختبار للتطبيق .

والجدول التالي يوضح الأهمية النسبية لآراء السادة الخبراء حول مفردات اختبار التحصيل المعرفي قيد البحث.

جدول (٤)

الأهمية النسبية لآراء السادة الخبراء حول مفردات اختبار التحصيل المعرفي قيد البحث ن=١٢

مفردات الاختبار	نسبة الاتفاق %	مفردات الاختبار	نسبة الاتفاق %	مفردات الاختبار	نسبة الاتفاق %	مفردات الاختبار	نسبة الاتفاق %
١	%١٠٠	٢٦	%٩١.٦٧	٥١	%١٠٠	٧٦	%٨٣.٣٣
٢	%٩١.٦٧	٢٧	%١٠٠	٥٢	%١٠٠	٧٧	%١٠٠
٣	%١٠٠	٢٨	%١٠٠	٥٣	%٩١.٦٧	٧٨	%١٠٠
٤	%١٠٠	٢٩	%١٠٠	٥٤	%١٠٠	٧٩	%١٠٠
٥	%١٠٠	٣٠	%١٠٠	٥٥	%١٠٠	٨٠	%١٠٠
٦	%١٠٠	٣١	%٨٣.٣٣	٥٦	%٨٣.٣٣	٨١	%١٠٠
٧	%١٠٠	٣٢	%١٠٠	٥٧	%١٠٠	٨٢	%١٠٠
٨	%٨٣.٣٣	٣٣	%١٠٠	٥٨	%١٠٠	٨٣	%١٠٠
٩	%١٠٠	٣٤	%١٠٠	٥٩	%١٠٠	٨٤	%٩١.٦٧
١٠	%١٠٠	٣٥	%١٠٠	٦٠	%١٠٠	٨٥	%١٠٠
١١	%١٠٠	٣٦	%١٠٠	%١٠٠	%١٠٠	%١٠٠	%١٠٠
١٢	%٩١.٦٧	٣٧	%١٠٠	%١٠٠	%١٠٠	%١٠٠	%١٠٠
١٣	%١٠٠	٣٨	%٩١.٦٧	٦٣	%٩١.٦٧	٨٨	%١٠٠
١٤	%١٠٠	٣٩	%١٠٠	٦٤	%١٠٠	٨٩	%١٠٠
١٥	%١٠٠	٤٠	%١٠٠	٦٥	%١٠٠	٩٠	%١٠٠
١٦	%٨٣.٣٣	٤١	%١٠٠	٦٦	%١٠٠	٩١	%٨٣.٣٣
١٧	%١٠٠	٤٢	%١٠٠	٦٧	%١٠٠	٩٢	%١٠٠
١٨	%١٠٠	٤٣	%١٠٠	٦٨	%١٠٠	٩٣	%١٠٠
١٩	%١٠٠	٤٤	%١٠٠	٦٩	%٩١.٦٧	٩٤	%١٠٠
٢٠	%١٠٠	٤٥	%١٠٠	٧٠	%١٠٠	٩٥	%١٠٠
٢١	%٩١.٦٧	٤٦	%١٠٠	٧١	%٨٣.٣٣	٩٦	%١٠٠
٢٢	%١٠٠	٤٧	%٨٣.٣٣	٧٢	%٨٣.٣٣	٩٧	%١٠٠
٢٣	%١٠٠	٤٨	%١٠٠	٧٣	%١٠٠	٩٨	%١٠٠
٢٤	%١٠٠	٤٩	%١٠٠	٧٤	%١٠٠	٩٩	%١٠٠
٢٥	%١٠٠	٥٠	%١٠٠	٧٥	%٩١.٦٧	١٠٠	%١٠٠

يتضح من جدول (٤) الأهمية النسبية لآراء السادة الخبراء حول عبارات إختبار التحصيل المعرفي قيد البحث ، ويتضح أن النسبة المئوية للمفردات تتراوح بين (٨٣.٣٣%-١٠٠%) وقد إرتضت الباحثة بالعبارات التي حصلت علي ٨٠% فأكثر .

تصحيح الإختبار: يراعي عند تصحيح الإختبار وضع درجة لكل إجابة صحيحة لكل بند من البنود وصفر للإجابة الخاطئة وتم إعداد مفتاح تصحيح الإختبار.

حساب المعاملات العلمية للإختبار: قامت الباحثة بحساب المعاملات الآتية للإختبار:

- معامل السهولة والصعوبة لمفردات الإختبار ومعامل التمييز.
- ثبات الإختبار.
- صدق الإختبار.

المعاملات العلمية للإختبار المعرفي:-

أ- معامل السهولة والصعوبة ومعامل التمييز لمفردات الإختبار:

تم حساب معامل السهولة لمفردات الإختبار باستخدام المعادلة التالية:

$$\text{معامل السهولة} = \frac{\text{عدد الأفراد الذين أجابوا إجابة صحيحة علي كل مفردة}}{\text{عدد الأفراد الكلي}}$$

والعلاقة بين السهولة والصعوبة علاقة عكسية مباشرة بمعنى أن مجموعهم يساوي واحد صحيح

$$\text{معامل السهولة} = 1 - \text{معامل الصعوبة}$$

$$\text{معامل الصعوبة} = 1 - \text{معامل السهولة}$$

أما بالنسبة لمعامل التمييز لمفردات الإختبار فقد قامت الباحثة بحسابه عن طريق معادلة

التباين كالتالي :

$$\text{التباين} = \text{معامل السهولة} \times \text{معامل الصعوبة}$$

جدول (٥)

معاملات السهولة والصعوبة والتمييز (لفردات) إختبار التحصيل المعرفي ن=٢٠

معامل التمييز	معامل الصعوبة	معامل السهولة	م	معامل التمييز	معامل الصعوبة	معامل السهولة	م
٠.٢٥٠	٠.٥٠	٠.٥٠	٥١	٠.٢٤٠	٠.٦٠	٠.٤٠	١
٠.٢٤٨	٠.٥٥	٠.٤٥	٥٢	٠.٢٤٨	٠.٥٥	٠.٤٥	٢
٠.٢٤٨	٠.٥٥	٠.٤٥	٥٣	٠.٢٤٠	٠.٦٠	٠.٤٠	٣
٠.٢٥٠	٠.٥٠	٠.٥٠	٥٤	٠.٢٤٠	٠.٦٠	٠.٤٠	٤
٠.٢٤٠	٠.٦٠	٠.٤٠	٥٥	٠.٢٤٨	٠.٥٥	٠.٤٥	٥
٠.٢٤٨	٠.٥٥	٠.٤٥	٥٦	٠.٢٤٠	٠.٤٠	٠.٦٠	٦
٠.٢٤٨	٠.٥٥	٠.٥٥	٥٧	٠.٢٥٠	٠.٥٠	٠.٥٠	٧
٠.٢٤٨	٠.٥٥	٠.٥٥	٥٨	٠.٢٤٨	٠.٥٥	٠.٤٥	٨
٠.٢٤٠	٠.٦٠	٠.٤٠	٥٩	٠.٢٥٠	٠.٥٠	٠.٥٠	٩
٠.٢٥٠	٠.٥٠	٠.٥٠	٦٠	٠.٢٤٠	٠.٤٠	٠.٦٠	١٠
٠.٢٤٨	٠.٥٥	٠.٥٥	٦١	٠.٢٤٨	٠.٥٥	٠.٤٥	١١
٠.٢٥٠	٠.٥٠	٠.٥٠	٦٢	٠.٢٥٠	٠.٥٠	٠.٥٠	١٢
٠.٢٥٠	٠.٥٠	٠.٥٠	٦٣	٠.٢٤٠	٠.٦٠	٠.٤٠	١٣
٠.٢٤٨	٠.٥٥	٠.٤٥	٦٤	٠.٢٥٠	٠.٥٠	٠.٥٠	١٤
٠.٢٤٠	٠.٦٠	٠.٤٠	٦٥	٠.٢٤٠	٠.٦٠	٠.٤٠	١٥
٠.٢٤٠	٠.٤٠	٠.٦٠	٦٦	٠.٢٤٠	٠.٦٠	٠.٤٠	١٦
٠.٢٤٠	٠.٦٠	٠.٤٠	٦٧	٠.٢٥٠	٠.٥٠	٠.٥٠	١٧
٠.٢٤٨	٠.٥٥	٠.٤٥	٦٨	٠.٢٤٨	٠.٥٥	٠.٥٥	١٨
٠.٢٤٨	٠.٥٥	٠.٥٥	٦٩	٠.٢٤٨	٠.٥٥	٠.٤٥	١٩
٠.٢٤٨	٠.٥٥	٠.٥٥	٧٠	٠.٢٤٨	٠.٥٥	٠.٤٥	٢٠
٠.٢٤٨	٠.٥٥	٠.٤٥	٧١	٠.٢٥٠	٠.٥٠	٠.٥٠	٢١
٠.٢٥٠	٠.٥٠	٠.٥٠	٧٢	٠.٢٤٠	٠.٦٠	٠.٤٠	٢٢
٠.٢٥٠	٠.٥٠	٠.٥٠	٧٣	٠.٢٤٨	٠.٥٥	٠.٤٥	٢٣
٠.٢٤٨	٠.٥٥	٠.٥٥	٧٤	٠.٢٤٠	٠.٦٠	٠.٤٠	٢٤
٠.٢٤٠	٠.٤٠	٠.٦٠	٧٥	٠.٢٤٠	٠.٦٠	٠.٤٠	٢٥
٠.٢٤٨	٠.٥٥	٠.٤٥	٧٦	٠.٢٤٠	٠.٤٠	٠.٦٠	٢٦
٠.٢٥٠	٠.٥٠	٠.٥٠	٧٧	٠.٢٤٨	٠.٥٥	٠.٤٥	٢٧
٠.٢٤٨	٠.٥٥	٠.٥٥	٧٨	٠.٢٤٨	٠.٥٥	٠.٥٥	٢٨
٠.٢٤٨	٠.٥٥	٠.٤٥	٧٩	٠.٢٥٠	٠.٥٠	٠.٥٠	٢٩
٠.٢٤٠	٠.٦٠	٠.٤٠	٨٠	٠.٢٤٨	٠.٥٥	٠.٥٥	٣٠
٠.٢٤٨	٠.٥٥	٠.٥٥	٨١	٠.٢٤٨	٠.٥٥	٠.٤٥	٣١
٠.٢٤٨	٠.٥٥	٠.٤٥	٨٢	٠.٢٤٨	٠.٥٥	٠.٥٥	٣٢
٠.٢٤٠	٠.٦٠	٠.٤٠	٨٣	٠.٢٤٠	٠.٦٠	٠.٤٠	٣٣
٠.٢٥٠	٠.٥٠	٠.٥٠	٨٤	٠.٢٤٠	٠.٤٠	٠.٦٠	٣٤
٠.٢٤٨	٠.٥٥	٠.٤٥	٨٥	٠.٢٤٨	٠.٥٥	٠.٥٥	٣٥
٠.٢٥٠	٠.٥٠	٠.٥٠	٨٦	٠.٢٤٠	٠.٦٠	٠.٤٠	٣٦
٠.٢٥٠	٠.٥٠	٠.٥٠	٨٧	٠.٢٤٠	٠.٦٠	٠.٤٠	٣٧
٠.٢٤٠	٠.٦٠	٠.٤٠	٨٨	٠.٢٤٨	٠.٥٥	٠.٤٥	٣٨
٠.٢٤٨	٠.٥٥	٠.٤٥	٨٩	٠.٢٤٠	٠.٦٠	٠.٤٠	٣٩
٠.٢٥٠	٠.٥٠	٠.٥٠	٩٠	٠.٢٤٨	٠.٥٥	٠.٥٥	٤٠
٠.٢٥٠	٠.٥٠	٠.٥٠	٩١	٠.٢٥٠	٠.٥٠	٠.٥٠	٤١
٠.٢٤٨	٠.٥٥	٠.٥٥	٩٢	٠.٢٤٠	٠.٦٠	٠.٤٠	٤٢
٠.٢٤٨	٠.٥٥	٠.٥٥	٩٣	٠.٢٤٠	٠.٦٠	٠.٤٠	٤٣
٠.٢٤٨	٠.٥٥	٠.٤٥	٩٤	٠.٢٥٠	٠.٥٠	٠.٥٠	٤٤
٠.٢٤٠	٠.٦٠	٠.٤٠	٩٥	٠.٢٤٠	٠.٦٠	٠.٤٠	٤٥
٠.٢٤٨	٠.٥٥	٠.٤٥	٩٦	٠.٢٤٠	٠.٤٠	٠.٦٠	٤٦
٠.٢٤٠	٠.٦٠	٠.٤٠	٩٧	٠.٢٤٨	٠.٥٥	٠.٥٥	٤٧
٠.٢٤٠	٠.٤٠	٠.٦٠	٩٨	٠.٢٤٨	٠.٥٥	٠.٤٥	٤٨
٠.٢٤٨	٠.٥٥	٠.٥٥	٩٩	٠.٢٤٠	٠.٦٠	٠.٤٠	٤٩
٠.٢٢٨	٠.٦٥	٠.٣٥	١٠٠	٠.٢٤٨	٠.٥٥	٠.٤٥	٥٠

يتضح من جدول (٥) أن الاختبار المعرفي يتميز بمعاملات سهولة تتراوح بين (٠.٣٥ - ٠.٦٠) ومعامل الصعوبة يتراوح بين (٠.٤٠ - ٠.٦٥) ومعامل تميز للاختبار المعرفي ذات قوة مناسبة حيث تتراوح ما بين (٠.٢٢٨ - ٠.٢٥٠) وبذلك فإنه يمكن إستخدامة كأداة لتقييم مستوي التحصيل المعرفي.

ب - معامل الصدق :

لإيجاد صدق الاختبار تم استخدام صدق الاتساق الداخلي وذلك بإيجاد معامل الارتباط بين كل سؤال ومجموع المحور على حدا ثم إيجاد معامل الارتباط بين مجموع كل محور والمجموع الكلي للاختبار وذلك علي عينة قوامها (٢٠) طالبة من مجتمع البحث وخارج العينة الأساسية وذلك يوم الثلاثاء الموافق ٣ / ١٠ / ٢٠٢٣م وجدول (٦) يوضح معامل الارتباط بين كل سؤال ومجموع المحور.

جدول (٦)

معامل الارتباط بين كل سؤال ومجموع المحور الخاص به $n = 20$

مفردات الاختبار	معامل الارتباط	مفردات الاختبار	معامل الارتباط	مفردات الاختبار	معامل الارتباط	مفردات الاختبار	معامل الارتباط
سباحة الزحف علي البطن	٢٦	٥١	٠.٦٣٣	٧٦	٠.٨٤٥		
١	٢٧	٥٢	٠.٧٩٥	٧٧	٠.٨١٩		
٢	٢٨	٥٣	٠.٦٩٨	٧٨	٠.٨١٧		
٣	٢٩	٥٤	٠.٧٤٨	٧٩	٠.٨٦٢		
٤	٣٠	٥٥	٠.٨٣٠	٨٠	٠.٨٩٨		
٥	سباحة الصدر		٥٦	٨١	٠.٨٦٩		
٦	٣١	٥٧	٠.٥٧٥	٨٢	٠.٧٦٠		
٧	٣٢	٥٨	٠.٥٦٢	٨٣	٠.٧٠٦		
٨	٣٣	٥٩	٠.٧١٣	٨٤	٠.٧٥٠		
٩	٣٤	٦٠	٠.٥٧٦	٨٥	٠.٦٣٩		
١٠	٣٥	تاريخ السباحة		تغذية السباحين			
١١	٣٦	٦١	٠.٨٢٤	٨٦	٠.٨٥٣		
١٢	٣٧	٦٢	٠.٨١٩	٨٧	٠.٨٧٠		
١٣	٣٨	٦٣	٠.٨٩٥	٨٨	٠.٨٧٥		
١٤	٣٩	٦٤	٠.٧٤٦	٨٩	٠.٨٢٧		
١٥	٤٠	٦٥	٠.٨٠٨	٩٠	٠.٨٥٣		
سباحة الزحف علي الظهر		٦٦	٠.٨١٢	٩١	٠.٨٣٧		
١٦	٤٢	٦٧	٠.٧٥٦	٩٢	٠.٧٥٥		
١٧	٤٣	٦٨	٠.٧٩٧	٩٣	٠.٩٠٥		
١٨	٤٤	٦٩	٠.٧٤٨	٩٤	٠.٩١٠		
١٩	٤٥	٧٠	٠.٧٩٩	٩٥	٠.٧٩١		
٢٠	سباحة الدولفين		قانون السباحة		٩٦	٠.٧٧٧	
٢١	٤٦	٧١	٠.٨٧٩	٩٧	٠.٧٧٤		
٢٢	٤٧	٧٢	٠.٥٦٣	٩٨	٠.٦٨٠		
٢٣	٤٨	٧٣	٠.٨١٨	٩٩	٠.٧٢٢		
٢٤	٤٩	٧٤	٠.٧٨٣	١٠٠	٠.٧٦٣		
٢٥	٥٠	٧٥	٠.٨٠٧				

قيمة ر الجدولية عند مستوي معنوية $\alpha = 0.05 = 0.444$.

يتضح من جدول (٦) أن جميع قيم معاملات الارتباط المحسوبة بين كل سؤال ومجموع المحور الخاص به أعلى من قيمة (ر) الجدولية عند مستوي معنوية ٠.٠٥ وبذلك يكون الإختبار صادقاً .

جدول (٧)

معامل الارتباط بين مجموع كل محور والمجموع الكلي للإختبار. ن=٢٠

معامل الارتباط	المحور
٠.٩٣٣	المحور الأول (سباحة الزحف علي البطن)
٠.٨٥٤	المحور الثاني (سباحة الزحف علي الظهر)
٠.٩٠٠	المحور الثالث (سباحة الصدر)
٠.٨١٨	المحور الرابع (سباحة الدولفين)
٠.٧٨٠	المحور الخامس (تاريخ السباحة)
٠.٨٩٨	المحور السادس (قانون السباحة)
٠.٨٤٥	المحور السابع (تغذية السباحين)

قيمة ر الجدولية عند مستوي معنوية ٠.٠٥ = ٠.٤٤٤

يتضح من جدول (٧) أن جميع قيم معاملات الارتباط المحسوبة بين كل محور ومجموع الإختبار الكلي أعلى من قيمة (ر) الجدولية عند مستوي معنوية (٠.٠٥) وهذا يدل علي صدق الإختبار .

ج - ثبات الإختبار :

قامت الباحثة بإجراء الثبات للاختبار المعرفي عن طريق تطبيق الإختبار ثم إعادة تطبيقه Test- Retest بعد مرور (٧) أيام علي عينة عددها (٢٠) طالبة من مجتمع البحث وخارج العينة الأساسية تحت نفس شروط التطبيق الأول فكان التطبيق الأول يوم الثلاثاء الموافق ٢٠٢٣/١٠/٣ وكان التطبيق الثاني يوم الثلاثاء الموافق ٢٠٢٣/١٠/١٠م وجدول (٨) يوضح معامل الارتباط .

جدول (٨)

معامل الارتباط بين التطبيق الأول والتطبيق الثاني في إختبار التحصيل المعرفي لبيان معامل الثبات لدي عينة التقنين ن=٢٠

معامل الارتباط	التطبيق الثاني		التطبيق الأول		وحدة القياس	محاوِر التحصيل المعرفي
	ع±	س	ع±	س		
٠.٧٣٨	١.١٨	٦.٦٠	١.٣٠	٦.٣٥	درجة	سباحة الزحف علي البطن
٠.٦٨١	١.٣٥	٦.٤٥	١.٣٧	٦.١٠	درجة	سباحة الزحف علي الظهر
٠.٨٨٥	١.٤٩	٦.٨٥	١.٣٤	٦.٦٥	درجة	سباحة الصدر
٠.٦٨٤	٠.٩٢	٧.٠٠	١.٠٩	٦.٧٠	درجة	سباحة الدولفين
٠.٨٣٤	١.٧١	٤.٢٥	١.٤٨	٣.٧٥	درجة	تاريخ السباحة
٠.٨٤٣	١.٧٥	٥.٨٥	١.٥٣	٥.٤٠	درجة	قانون السباحة
٠.٨٩١	١.٣٩	٥.٢٠	١.٣١	٤.٩٥	درجة	تغذية السباحين
٠.٨٧٤	٥.٣٣	٤٢.٢٠	٤.٥٢	٣٩.٩٠	درجة	المجموع الكلي للإختبار

قيمة ر الجدولية عند مستوي ٠.٠٥ = ٠.٤٤٤

يتضح من جدول (٨) وجود ارتباط دال إحصائياً عند مستوي ٠.٠٥ بين التطبيق وإعادة التطبيق لمحاوِر الإختبار المعرفي مما يدل علي ثبات الإختبار .

الصورة النهائية للاختبار: بعد إجراء المعاملات العلمية أصبح الإختبار في صورته النهائية مكون من (١٠٠) عبارة وأصبحت درجة الإختبار الكلية من ١٠٠ درجة ، وبذلك يصبح مجموع الأختبار الكلي من ١٠٠ درجة مقسمة الي ١٥ درجة لكل المحاور ماعدا محور تاريخ السباحة ١٠ درجات والزمن المناسب لتطبيق الإختبار هو ٤٥ دقيقة مرفق (ه).

وقد قامت الباحثة بتحويل الإختبار المعرفي الورقي إلى اختبار إلكتروني من خلال Forms من تطبيقات Office ٣٦٥ وقامت بنسخ اللينك بعد تعلم كل الوحدات في نهاية البرنامج الإثرائي.

٢- البرنامج الإثرائي بتقنية المدونات :

- خطوات إعداد البرنامج الإثرائي تضمنت المراحل التالية :
- ١- تحديد الهدف العام للبرنامج الإثرائي :

يهدف البرنامج إلى إكساب وتنمية المعارف والمعلومات المرتبطة بمقرر تخصص السباحة للطالبات المتفوقات بالتخصص في الفرقة الرابعة بكلية التربية الرياضية -جامعه طنطا من خلال البرنامج الإثرائي بإستخدام تقنية المدونات .

صياغة الأهداف العامة في صورة سلوكية :

تم صياغة الهدف العام للبرنامج في صورة أهداف إجرائية تعليمية في شكل سلوك نهائي ووصفها وصفاً دقيقاً يوضح أشكال الأداء المختلفة والمتوقعة من المتعلمة لم في نهاية البرنامج وقد سعى البرنامج على أن تتعرف الطالبة على المعلومات والمعارف الخاصة بموضوعات مقرر تخصص السباحة قيد البحث . وهي كالتالي :-

- أن تتعرف الطالبة على المعلومات والمعارف الخاصة بالموضوعات قيد البحث .
- أن تتعرف الطالبة على النقاط الفنية والأخطاء الشائعة والخطوات التعليمية لأداء سباحة الزحف على البطن وسباحة الزحف على الظهر وسباحة الصدر وسباحة الدولفين .
- أن تتعرف الطالبة على التطور التاريخي للسباحات وتاريخ السباحة بصفة عامه وتاريخ السباحة الأولمبية .
- أن تتذكر الطالبة مواد القانون الخاصة بسباحة الزحف على البطن وسباحة الزحف على الظهر وسباحة الصدر وسباحة الدولفين .
- أن تتذكر الطالبة المقاييس القانونيه لحمام السباحة.
- أن تتذكر الطالبة مواد القانون الدولي للسباحة .
- أن تتعرف الطالبة على أساسيات الغذاء الصحي
- أن تتعرف الطالبة على الوجبات الغذائية قبل وأثناء وبعد التدريب
- أن تتعرف الطالبة على السعيرات الحرارية للسباحين سواء أطفال أو بالغين .

- أن تتعرف الطالبة علي أفضل الأغذية للسباحين
- ٢- أسس وضع البرنامج :

- حرصت الباحثة على مراعاة مجموعة من الأسس عند تصميم البرنامج وهي كالتالي :
- أن يتناسب محتوى البرنامج وأهدافه.
 - مراعاة خصائص النمو للمرحلة السنية التي سوف يطبق عليها البرنامج.
 - أن يعزز البرنامج مهارات التعلم الذاتي الإلكتروني
 - أن يراعي البرنامج خصائص المتفوقين والموهوبين •
 - أن يراعي البرنامج مبدأ التعلم المستمر والقدرة علي إكتشاف المعارف المتجددة
 - أن يتضمن البرنامج علي مستويات أعلي من المفاهيم والعمليات العقلية تفوق ما يقدم ضمن مناهج الطلاب العاديين •
 - أن يتيح البرنامج الفرصة للمتفوقين للاختيار من الخبرات التعليمية المختلفة بما يتناسب مع إهتماماتهم وميولهم .
 - أن يتميز البرنامج بالتنوع والمرونة وإتاحة الفرصة للمتفوقين للإستفادة من مصادر التعلم المختلفة
 - أن يؤكد البرنامج علي مفهوم التعلم المستمر .
 - أن يعزز البرنامج لدى الطالبات القدرة علي إكتشاف المعارف المتجددة.
 - أن يعمل البرنامج علي تنمية مستويات التفكير العليا واستخدام مهارات التفكير الإبتكاري والناقد .
 - أن يمزج البرنامج بين التعلم الجمعي والتعلم الفردي
 - إستخدام أساليب تعليمية متعددة لإثارة دافعية الطلاب نحو التعلم .
 - أن يحقق محتوى البرنامج تكامل شخصية الطالبات من حيث علاقتها بذاتها وعلاقتها بزميلاتها والمعلمه .
 - أن يتميز البرنامج بالتشويق والبعد عن الملل ويجذب اهتمام الطالبات لموضوع التعلم، ويتحدى قدراتهم.

٣ - تحديد محتوى البرنامج :

- يتضمن محتوى البرنامج علي مايلي :
- سباحة الزحف علي البطن
 - سباحة الزحف علي الظهر
 - سباحة الصدر

- سباحة الدولفين
- تاريخ السباحة
- قانون السباحة
- تغذية السباحين

فيتم عرض كل محور من المحاور السابقة من خلال مجموعته من الموضوعات

- أولاً : **السباحات الأربعة** تعرض في صورته موضوعات متنوعة كالأتي : (التحليل الفني - الخطوات التعليمية - الأخطاء الشائعة - مواد القانون - صور وفيديوهات - بطولات - أهم المراجع العلمية - مواقع شبكة الانترنت)
- **ثانياً: تاريخ السباحة** يعرض في صورة موضوعات متنوعة كالأتي : (تاريخ السباحة قديماً - تاريخ السباحة بمصر - تاريخ السباحة الاولمبية والعالمية)
- **ثالثاً: تغذية السباحين** : أساسيات الغذاء الصحي ومكوناته - الواجبات الغذائية قبل وأثناء وبعد التدريب - الوجبات قبل وبعد المنافسه - السعيرات الحرارية للسباحين سواء أطفال أو بالغين - أفضل الأغذية للسباحين)
- ٤- تحديد الإطار العام لاستخدام البرنامج :

تم تحديد الإطار العام للبرنامج من خلال وحدات إثرائية تعليمية وذلك بواقع

- وحدتين إثرائيتين تعليميتين أسبوعياً ، وزمن تنفيذ الوحدة (٦٠ ق) لمدة (٨) أسابيع (شهرين)
- وبذلك يتضمن تطبيق البرنامج (١٤) وحدة إثرائية تعليمية بواقع (٨٤٠ ق) دقيقة ، **ملحق (و)**

٥- تحديد الإمكانيات اللازمة لتنفيذ البرنامج :

استخدمت الباحثة الإمكانيات التالية لتنفيذ البرنامج :

- المدونة الإلكترونية .
- جهاز موبايل .
- جهاز كمبيوتر .

أسلوب التدريس المستخدم في تنفيذ البرنامج : استخدمت الباحثة أسلوب التعلم الذاتي الإلكتروني - التعلم عن بعد وذلك للتعامل مع البرنامج الإثرائي المعد بتقنية المدونات وكذلك أسلوب التعلم المدمج (التقليدي والإلكتروني) حيث تم البدء بالتعلم والتدريب التقليدي وذلك بعمل لقاء مع الطالبات لتعريفهم علي طبيعة البرنامج وكيفية التعامل مع المدونة

طرق وأساليب تقويم البرنامج :

إستخدمت الباحثة أساليب تقويم البرنامج كما يلي :

- **التقويم المبدئي (التمهيدي)** : ويتم قبل البدء في تنفيذ البرنامج ويساعد علي تحديد نقاط القوة والضعف منذ بداية التنفيذ ، وتحديد مستوى أداء الطالبات وقد تم ذلك من خلال التطبيق القبلي لوسائل القياس والتي إشتملت على :
 - معدلات النمو (العمر الزمني) .
 - إختبار القدرات العقلية (الذكاء) .
 - إختبار مستوى التحصيل المعرفي في موضوعات مقرر تخصص السباحة .
 - **التقويم الختامي (النهائي)** : ويتم هذا النوع في نهاية التفاعل مع البرنامج الإثرائي والوقوف على ما تحقق من أهداف ومدى تحقيق الطالبات للمخرجات الرئيسية للتعلم وتم من خلال (إختبار مستوى التحصيل المعرفي في مقرر تخصص السباحة قيد البحث) ومن خلاله يتم قياس مدى تقدم الطالبات .
- ٥- **عرض البرنامج المقترح على الخبراء :**

بعد الإنتهاء من إعداد البرنامج في صورته الأولية قامت الباحثة بعرض البرنامج الإثرائي علي الخبراء في مجال طرق التدريس ومجال الرياضات المائية - ملحق (أ) - للتأكد من مدى صلاحية البرنامج .

٣ - المدونة الإلكترونية : مرفق (ز)

تُعتبر المدونة الإلكترونية التعليمية المٌعدة في تعلم موضوعات مقرر تخصص السباحة هي المحور الرئيسي الذي يدور حوله البحث الحالي ، وتم إنشاء المدونة باستخدام إحدى مواقع إنشاء المدونات www.blogger.com وهو أحد مواقع إنشاء المدونات المجانية وأكثرهم شهرة وتتضمن مراحل إنشاء المدونة الإلكترونية الخطوات التالية:

أولاً : الدخول الي أحد مواقع إنشاء المدونات وهو www.blogger.com **ثانياً :** إنشاء حساب جديد علي الموقع ثم كتابة الإسم وكلمة المرور .

ثالثاً ١ : إختيار إسم المدونة وهو " swimming وهي متاحة علي شبكة الإنترنت بعنوان

<https://swimmingbyangal.blogspot.com>

رابعاً ١ : إختيار قالب الذي يتناسب مع المحتوى التعليمي

خامساً: تصميم المدونة فى ضوء محتوى البرنامج الإثرائى وقد تضمنت المدونة الأتى :

القسم الأول : يتضمن علي

- ١- شريط القوائم ويضم مفاتيح (الرئيسية - اتفاقية الإستخدام - سياسة الخصوصية - اتصل بنا - مواقع التواصل الإجتماعى)
- ٢- عنوان المدونة : يوجد في أعلى صفحة المدونة وهو برنامج إثرائى في السباحة
- ٣- شريط القائمة الرئيسية : يكون أسفل عنوان المدونة ويضم الموضوعات الرئيسية قيد البحث للبرنامج الإثرائى المقترح وعددهم سبعة مفاتيح رئيسية وهم :

- ١- سباحة الزحف علي البطن
- ٢- سباحة الزحف علي الظهر
- ٣- سباحة الصدر
- ٤- سباحة الدولفين
- ٥- تاريخ السباحة
- ٦- قانون السباحة
- ٧- تغذية السباحين

وينسدل من المفاتيح السبعة الرئيسية قوائم فرعيه خاصه بكل محور تضم محتوى البرنامج الإثرائى كما هو موضح بمحتوى البرنامج الإثرائى .

القسم الثانى : ويتضمن علي

علي يمين الصفحة : يوجد

- نافذه صور ثابتة ومتحركة : لعرض صور بعض المشاركات في المدونة قائمة بأخر المشاركات في المدونة

علي يسار الصفحة : يوجد

- مفتاح الأرشفة : يحتوى علي روابط التدوينات مرتبة حسب تاريخ إضافتها للمساعدة علي الوصول اليها بسرعه .
- مفتاح البحث في المدونة : يتيح للطلاب البحث عن المعلومات والموضوعات في المدونة لتوفير الوقت والجهد .
- مفتاح عدد الزوار : يوضح عدد الزيارات التى تمت للمدونة من علي جميع مواقع التواصل الإجتماعى
- مفتاح الشائع: يتيح عرض المشاركه الأكثر متابعه ودخول من قبل الزوار
- مفتاح الإستفتاء : يطرح سؤال حول مدى جدوى وأهمية المدونة .

١- إجراءات الدراسة الأساسية : - القياسات القبليّة :

بعد التأكد من المعاملات العلمية (الصدق والثبات) للمتغيرات قيد البحث قامت الباحثة بإجراء القياسات القبليّة للمجموعة التجريبية في متغيرات (معدلات النمو " السن " - القدرات العقلية " الذكاء " - إختبار مستوى التحصيل المعرفي لمقرر تخصص السباحة قيد البحث) وذلك في يوم الأربعاء - الخميس الموافق ١١-١٢/١٠/٢٠٢٣ م .

التوصيف الإحصائي لعينة البحث :

للتأكد من وقوع أفراد عينة البحث تحت المنحنى الإعتدالي ، قامت الباحثة بإجراء اعتدالية التوزيع بين أفراد عينة البحث في بعض المتغيرات المختارة والتي من الممكن أن تؤثر على نتائج الدراسة:

- معدلات النمو (السن).
- القدرات العقلية (الذكاء).
- إختبار مستوى التحصيل المعرفي في موضوعات مقرر تخصص السباحة قيد البحث.
- سباحة الزحف علي البطن - سباحة الزحف علي الظهر - سباحة الصدر - سباحة الدولفين - تاريخ السباحة - قانون السباحة - تغذية السباحين)
- وجدول (٩) يوضح معامل الالتواء واعتدالية البيانات بين عينة البحث .

جدول (٩)

- توصيف العينة في المتغيرات الأساسية قيد البحث لبيان إعتدالية البيانات ن = ٦٠

الالتواء	الانحراف المعياري	الوسيط	المتوسط الحسابي	وحدة القياس	المتغيرات	م	لمتغيرات
٠.٠١١	٠.٥٩	٢١.٠٠	٢٠.٩٥	سنة	العمر الزمني	١	إختبار مستوى التحصيل المعرفي
٠.٢٤٧	٢.٣٦	٢٩.٠٠	٣٩.٠٠	درجة	القدرات العقلية	٢	
٠.٨٣٨	١.٢٦	٧.٠٠	٧.٢٢	درجة	سباحة الزحف علي البطن	٣	
١.٣٤	١.٥٥	٧.٠٠	٧.٠٥	درجة	سباحة الزحف علي الظهر	٤	
١.١٨-	١.٧٠	٧.٠٠	٧.١٧	درجة	سباحة الصدر	٥	
٠.٤٤٣	٠.٧١	٧.٠٠	٦.٩٠	درجة	سباحة الدولفين	٦	
٠.٢٠٦	٠.٦٤	٤.٠٠	٣.٦٠	درجة	تاريخ السباحة	٧	
٠.٦٥	٠.٦٥	٦.٠٠	٦.٤٥	درجة	قانون السباحة	٨	
٠.٠٦٧-	٠.٧٦	٧.٠٠	٧.٣٨	درجة	تغذية السباحين	٩	
٠.١٥٧	٣.٤٧	٤٦.٠٠	٤٥.٩٥	درجة	المجموع الكلي للإختبار	١٠	

- يتضح من جدول (٩) أن جميع قيم معاملات الالتواء المحسوبة تتحصر ما بين ± 3 وتراوحت قيم معامل الالتواء بين (-١.١٨ إلى ١.٣٤) مما يدل علي اعتدالية توزيع أفراد عينة البحث في متغيرات (العمر الزمني - القدرات العقلية - إختبار مستوى التحصيل المعرفي).

٢-تنفيذ الدراسة الأساسية :

قامت الباحثة بتطبيق البرنامج الإثرائي^١ معد بتقنية المدونات في موضوعات مقرر تخصص السباحة قيد البحث على المجموعة التجريبية في أوقات خارج مواعيد المحاضرات النظرية للتحخصص في الفترة من يوم السبت الموافق ١٤/١٠/٢٠٢٣م إلي يوم الخميس الموافق ١٤/١٢/٢٠٢٣م .

٣-القياسات البعدية :

بعد انتهاء الفترة المحددة لتنفيذ البرنامج الإثرائي المقترح قامت الباحثة بتطبيق القياسات البعدية لمجموعتي البحث التجريبية وذلك للتعرف علي مستوى التحصيل المعرفي من خلال إختبار التحصيل المعرفي في موضوعات مقرر تخصص السباحة قيد البحث وقد تم القياس يوم السبت الموافق ١٦/١٢/٢٠٢٣م

٤- المعالجات الإحصائية :

قامت الباحثة بتجميع البيانات بعد الانتهاء من تطبيق التجربة وتنظيم البيانات وجدولتها ومعالجتها إحصائياً مستخدمة في ذلك التالي:

- المتوسط الحسابي .
- الوسيط .
- الانحراف المعياري .
- معامل الالتواء .
- معامل الارتباط .
- اختبار (ت) T-test .
- معامل السهولة والصعوبة .
- معامل التمييز
- معدل التغيير .
- اختبار Man - Whitney .

٥- عرض النتائج ومناقشتها

اولا : عرض النتائج :

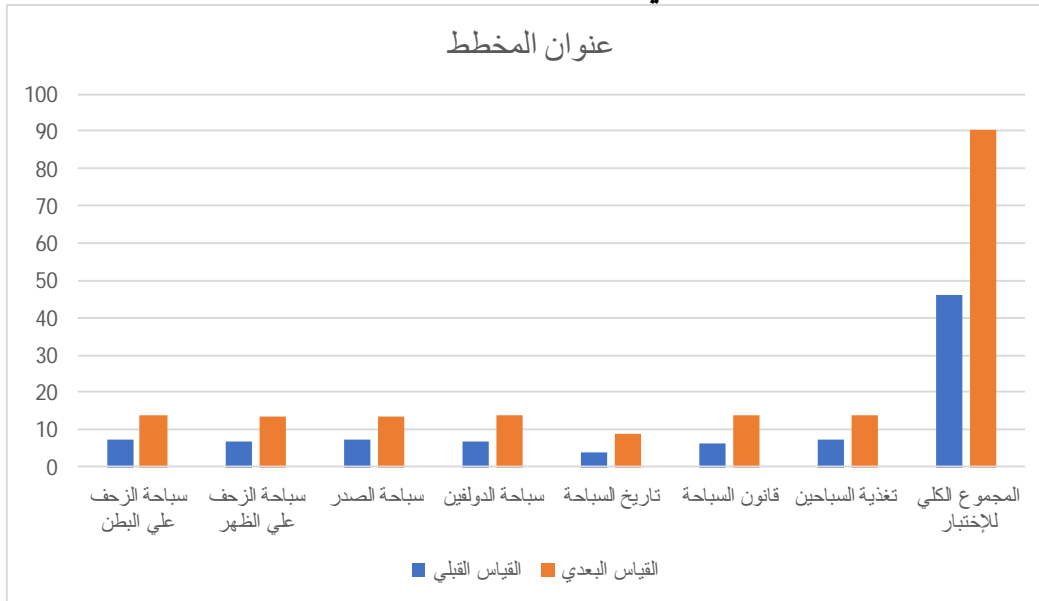
توجد فروق ذات دلالة إحصائية بين متوسطي القياسين القبلي والبعدي للمجموعة التجريبية في مستوى التحصيل المعرفي لصالح القياس البعدي .

جدول (١٠)

دلالة الفروق بين متوسطي القياسين القبلي والبعدي للمجموعة التجريبية في مستوى التحصيل المعرفي (قيد البحث) ن = ٦٠

معدل التغيير	قيمة ت	الفرق المتوسطات	القياس البعدي		القياس القبلي		الاختبارات المهنية
			ع±	س	ع±	س	
%٩٠.٠٢	١٩.٦٦	٦.٥٠	٢.٩٢	١٣.٧٢	١.٢٦	٧.٢٢	سباحة الزحف علي البطن
%٩٠.٥٠	١٢.٥٣	٦.٣٨	٣.٩٤	١٣.٤٣	١.٥٥	٧.٠٥	سباحة الزحف علي الظهر
%٨٤.٨٠	١٢.٣٢	٦.٠٨	٣.٩١	١٣.٢٥	١.٧٠	٧.١٧	سباحة الصدر
%٩٨.٢٦	١٤.٩٥	٦.٧٨	٣.٥٤	١٣.٦٨	٠.٧١	٦.٩٠	سباحة الدولفين
%١٤٨.٨	١٩.٣٩	٥.٣٥	٢.٠٤	٨.٩٥	٠.٦٤	٣.٦٠	تاريخ السباحة
%١١٥.١٩	١٨.٥١	٧.٤٣	٣.١٣	١٣.٨٨	٠.٦٥	٦.٤٥	قانون السباحة
%٨٥.٢٣	١٧.٤٦	٦.٢٩	٢.٦٥	١٣.٦٧	٠.٧٦	٧.٣٨	تغذية السباحين
%٩٧.٩٠	٣٧.٦٦	٤٤.٨١	٨.٧٠	٩٠.٥٨	٣.٤٧	٤٥.٧٧	المجموع الكلي للإختبار

قيمة " ت " الجدولية عند مستوى معنوية ٠.٥ = ٢.٠٠



شكل (١)

دلالة الفروق بين متوسطي القياسين القبلي والبعدي لدى المجموعة التجريبية في إختبار التحصيل المعرفي (قيد البحث)

يتضح من جدول (١٠) وشكل (١) دلالة الفروق بين متوسطي القياس القبلي والقياس البعدي لدى المجموعة التجريبية في مستوى التحصيل المعرفي لموضوعات مقرر تخصص السباحة ، أن قيمة اختبار (ت) المحسوبة دالة في جميع محاور الإختبار المعرفي ، فقد انحصرت قيمة (ت) بين (١٢.٣٢) كأصغر قيمة في محور سباحة الصدر ، و(٣٧.٦٦) كأكبر قيمة في المجموع الكلي للإختبار ، فقد انحصرت معدل التغيير بين (٨٤.٨٠) كأقل قيمة في محور سباحة الصدر و(١٤٨.٨) كأكبر قيمة في محور تاريخ السباحة .

ثانياً : مناقشة النتائج :

في ضوء هدف وفروض البحث من واقع البيانات والنتائج التي تم التوصل إليها ومن خلال معالجتها إحصائياً توصلت الباحثة إلى مناقشة النتائج علي النحو التالي :

يتضح من جدول (١٠) وشكل (١) وجود فروق ذات دلالة إحصائية بين متوسطي القياسين القبلي والبعدي للمجموعة التجريبية في مستوى التحصيل المعرفي لصالح القياس البعدي حيث إن قيمة (ت) المحسوبة تراوحت بين (١٢.٣٢ : ٣٧.٦٦) ونجد أن هذه القيمة أكبر من قيمة (ت) الجدولية عند مستوي معنوية (٠.٠٥) التي تساوي ٢.٠٠٠ .

وبمقارنة المتوسطات وجد أن الفروق لصالح القياس البعدي في مستوي التحصيل المعرفي لمقرر تخصص السباحة قيد البحث .

وتعزو الباحثة ذلك التقدم الذي طرأ على المجموعة التجريبية في مستوي التحصيل المعرفي إلى البرنامج الإثرائي المقترح والمعد بتقنية المدونات والذي صمم بطريقه جذابه ساعدت الطالبات علي الإنخراط بالبرنامج وموضوعاته فالبرنامج يحتوي علي معلومات ومعارف وأنشطه أكثر عمقا في دراستها وأكثر تفصيلاً وتدقيقاً ، وهو مايتناسب مع شخصيه ومتطلبات الطلاب الموهوبين والمتفوقين فهم دائماً يبحثون عن كل ما هو جديد ويفضلون البحث والتوسع والتدقيق كما أنهم يريدون أن يتميزون ويبرزون في مجال تخصصهم وأن يكون لهم إسم مرموق ولامع في مجالهم ويعرفون كل كبيره وصغيره عن هذا المجال المفضل لديهم وهو ما وجدوه في البرنامج المقدم لهم فجميع محتويات البرنامج الإثرائي أشبعت لديهم هذه الغريزه، فقد اشتمل البرنامج عل صور وفيديوهات وبطولات ومعلومات ومعارف متنوعه ومختلفه، ومواقع إلكترونية ، بالإضافة الي إتاحة المجال لديهم لعرض استفساراتهم وتقديم الدعم والمساعدة سواء لبعضهم البعض أو من خلال الباحثة .

كما أنه تم تقديم وعرض البرنامج الإثرائي المقترح من خلال تقنية المدونات فطريقه العرض الشيقة والتسلسل وترتيب محاور الموضوع والعرض والتقديم من خلال شبكة الانترنت وماتتيحه من تواصل وتبادل الخبرات والمعلومات بين الطالبات بعضهم البعض وبين المعلمه كل ذلك ساهم في رفع مستوى تفاعل المتعلمين تجاه البرنامج . وقد تم اختيار قالب تصميمي للمدونه جذاب ويزيد من انتباه الطالبات للصفحة وإتاحة فرصه التعلم الذاتي الإلكتروني بالإضافة الي أن المدونات تفعل تقنيه الصوت والفيديو والمعلومات النصيه ممايجذب انتباه الطالبات ولايشعرون بالملل أثناء تصفحها كل ذلك يزيد من الدافع لدى الطالبات المتفوقات والموهوبات في البحث والتقيب عن المعلومات والإستزاده في مجال التخصص من أجل تحقيق التميز والتفوق .

بالإضافه الي أن طريقه عرض المعلومات تتمى القدرة لدى الطالبات علي الإستيعاب والتطبيق والتحليل والتركيب والتقويم وزيادة التعمق في المعلومات الخاصه بمجال التخصص وهو مايميز به الطلاب المتميزون والمتفوقين .

فالمدونه تعد حقيقه إلكترونيه لتخزين الأعمال والأنشطة والمعلومات والرجوع اليها في أي وقت وأي مكان دون الحاجه الي صف دراسي فهى متاحه دائما دون قيود بشرط توافر خدمة الإنترنت

و يتفق ذلك مع ما اشار اليه **مجدى عزيز** (٢٠٠٩م) أن من أهم مميزات الإثراء التعليمي هو إدخال تعديلات أو إضافات علي المناهج المقررة للطلاب في المجالات المعرفية والإنفعالية والنفس حركية لتواكب مستوى الطلاب المتميزين أو لتسهم في رفع مستوى الطلاب العاديين وذلك من خلال التوسع والتعمق في جوانب التعلم المتضمنة في موضوع دراسي واحد أو وحدة دراسية من منهج معين أو بجميع جوانب المنهج . (١٩ : ٣١)

وفى هذا الصدد يؤكد كلاً من **عبد الرحمن سليمان وصفاء غازى** (٢٠٠٨م) أن برامج الإثراء قد تكون ضرورية لكافة المتعلمين إلا أنها تعتبر أكثر إلحاحاً للمتعلم المتميز ، نظراً لأن قدراته تتفوق وتسمو ومن ثم تحتاج التشجيع المستمر والرعاية الدائمة وذلك لان الدراسات والبحوث أظهرت أن التلاميذ المتفوقين الذين يتعرضون لمستويات التعليم العادى التي لاتتحدى قدراتهم يسيرون في عملهم الدراسي بإهمال وتراخ ، ولا تتوافر لديهم الرغبة في بذل الجهد . (١٣ :

(١٨٦

كما يتفق ذلك مع ما أشار اليه **Osborn johen** (٢٠١٤ م) أن برامج الإثراء التربوي تعتبر من أكثر البرامج التربوية المناسبة لمواجهة احتياجات المتفوقين والموهوبين وتنمية قدراتهم ، حيث تتاح لهم فرص الإنخراط في أنشطة شيقة وممتعة والدراسة المتعمقة في بعض الموضوعات ، كما أنه يركز علي عمليات التفكير العليا من خلال ممارسة الألعاب التي تتحدى التفكير وتساعدهم علي تقديم حلول إبتكارية للمشكلات التي تواجههم من أجل تطوير مستويات عالية في التفكير ومهارات البحث والإستقصاء والمراجعة (٣٧)

ويتفق ذلك مع ما أشار اليه **Eckstein** (٢٠٠٩ م) أن البرامج الإثرائية المقدمة للموهوبين والمتفوقين في القرن الحادى والعشرين يجب أن توظف تكنولوجيا الجيل الثانى للإنترنت (web.٢) التى تعد المدونات جزءاً منها ، حيث إنها تعمل علي تجميع الطلاب الموهوبين والمتفوقين ذوى الإهتمامات المشتركة ، وهذا يعد مهماً للمحافظة علي إندماجها ودافعيتهم نحو التعلم. (٣١ : ٦٣)

ويشير **أشرف عبد اللطيف** (٢٠١٣ م) علي أن المدونات الإلكترونية يمكن أن تتيح للطلاب عملية التفاعل بشكل متزامن بحيث توفر للطلاب القدرة في السير في عملية التعلم وفقاً لقدراتهم الذاتية بل ووفقاً لميولهم وإتجاهاتهم وحاجاتهم . (٣ : ٥٥)

كما يوضح **siegle** (٢٠٠٧ م) أن المدونات يمكن أن تستخدم لزيادة دافعية الطلاب وزيادة تفاعلهم وتنمية مهارات الإتصال لديهم . (٣٥ : ١٤ - ١٩)

وهذا ما تؤكدته دراسة **مريم سليمان القنبوري** (٢٠٢٠ م) : حيث تؤكد بأن المدونات لها فوائد عدة تجعلها أداة تعليمية مناسبة وناجحة فهى وسيلة إجتماعية تعزز التعلم والتعليم بشكل مستقل وتعاونى وتشجع علي التفكير والتفاعل ، وتزودهم بمستوى عال من الإستقلالية ، وتمنحهم فرصة التفاعل مع الأقران وتبادل الخبرات الإجتماعية والمعرفية كما أن المدونات تجعل مواقف الطلبة من التعلم أكثر إيجابية وتفاعلاً ، وتزيد من رغبتهم وحماستهم للتعلم. (٢٩ : ٣)

ويتفق ذلك مع دراسة **كلا من : حاتم محمد مرسى محمد** (٢٠١٦ م) (٨) ، ودراسة **ماهر إسماعيل صبرى محمد** (٢٠١٦ م) (١٨) ، ودراسة **مرفت شرف مصطفى** (٢٠٢٠ م) (٢٨) ، ودراسة **عمر بن سالم الصعيدى** (٢٠١٣ م) (١٦) ، ودراسة **مريم سليمان القنبوري** (٢٠٢٠ م) (٢٩) ، دراسة **أريج محمد ابن خنين** (٢٠١٧ م) (١) والتي أشارت نتائجهم إلى أن استخدام البرامج الإثرائية وايضا استخدام المدونات لهما تأثير ايجابي وفعال في اكتساب المعارف والمعلومات للطلاب.

وبذلك يتحقق صحة الفرض الأول والذي ينص علي : توجد فروق ذات دلالة إحصائية بين متوسطي القياسين القبلى والبعدى للمجموعة التجريبية في مستوى التحصيل المعرفي لصالح القياس البعدى .

٥- استنتاجات وتوصيات البحث**١- استنتاجات البحث :**

فى ضوء الأهداف والفروض الخاصة بالبحث واستنادا على الإجراءات العلمية المرتبطة بموضوع البحث ومن خلال النتائج التي تم التوصل إليها ، فقد توصلت الباحثة الى الاستنتاجات التالية:

■ البرنامج الإثرائى بتقنية المدونات ساهم بطريقة إيجابية وفعالة فى تحسن مستوى التحصيل المعرفى للطالبات المتفوقات فى تخصص السباحة.

١- توصيات البحث :

بناءً على الاستنتاجات الخاصة بموضوع البحث توصى الباحثة بما يلى :

- استخدام البرنامج الإثرائى المقترح لتعلم جميع مقررات السباحة .
- تطبيق تقنية المدونات فى تعلم جميع المهارات العملية ومقرر السباحة النظرية .
- تصميم العديد من البرامج الإثرائية لتلبية إحتياجات الطلاب المتفوقين للمراحل السنية المختلفة.
- استخدام تقنيات الويب ٢.٠ وتطبيقات الشبكة العنكبوتية فى التعلم الجامعى باعتبارها وسائل تقنيات ووسائط جذب وتشويق ومواكبة لعصر التقدم التكنولوجى وتحقيقاً لمعايير الجودة فى العملية التعليمية .

المراجع

١. أريج محمد ابن خنين (٢٠١٧م) : أثر استخدام المدونات التعليمية على التحصيل المعرفى لدى طالبات جامعه الملك ، مجله الجامعة الإسلام للدراسات التربوية والنفسية ، مجلة الجامعة الإسلامية للدراسات التربوية والنفسية ، الجامعة الإسلامية بغزة -شئون البحث العلمى والدراسات العليا ، مج ٢٥ ، ع، يناير ١
٢. أسامة محمود : برنامج إثرائى قائم على التدريس التأملى فى الرياضيات لتنمية التحصيل وبعض عادات العقل ومهارات التفكير البصرى لدى تلاميذ المرحلة الابتدائية، أعمال مؤتمر شباب الباحثين ، جامعة أسيوط ، كلية التربية ، مايو.
٣. أشرف أحمد عبد اللطيف (٢٠١٣م) : فاعلية اختلاف بعض أنماط التفاعل بالمدونات الإلكترونية فى تنمية مهارات تشغيل واستخدام أجهزة العرض الضوئية والتواصل الإجتماعى لدى طلاب شعبة تكنولوجيا التعليم بكليات التربية ، مجلة كلية التربية

بينها مج ٢٤، ع ٩٦ ص ٤٩-٩٧.

٤. الاتحاد المصري للرياضة (٢٠١٧) : القانون الدولي للسباحة ، ٢٠١٣-٢٠١٧م
٥. المنظمة العربية للتربية والثقافة والعلوم (٢٠٠٩م) : الإستراتيجية العربية للموهبة والإبداع فى التعليم العام مؤسسة الملك عبد العزيز ورجاله لرعاية الموهبين الرياض ، السعودية .
٦. إميل فهمي شنوده (٢٠٠٦م) : تعليم الموهبين والمتفوقين عن بعد ، المؤتمر السنوى الرابع عشر " اكتشاف الموهوبين والمتفوقين ورعايتهم في الوطن العربي " كلية التربية بجامعة حلوان ص ٤٣٩-٤٥٤.
٧. باتريك هولفورد (٢٠٠٠م) : التغذية الدليل الكامل ، الدار العربية للعلوم ، بيروت ، لبنان .
٨. حاتم محمد مرسى محمد (٢٠١٦م) : فاعلية برنامج إثرائي في العلوم باستخدام المدونات في تنمية مهارات التعلم الذاتي الإلكتروني والتفكير البصري لدى التلاميذ الموهوبين بالمرحلة الابتدائية ،المجلة المصرية للتربية العلمية مج ١٩، ع ٢، مارس.
٩. حسين دري أباطة ، محمود عوض بسيونى (٢٠١٨م) : التغذية - الطاقة - الإنجاز للسباحين من الطفولة الي البطولة ، دار الفكر العربي ، القاهرة .
١٠. حسين محمد عبد الباسط (٢٠١٢م) : فاعلية استخدام المدونات الإلكترونية في تحقيق النمو المهني والإتجاه نحو المدونات لدي طلاب الدراسات الدراسات الإجتماعية بكلية التربية ، مجله جامعه طيبه للعلوم التربية مج ٣، ع ٦ صص ٤١-٥٧٨.
١١. خالد عبد اللطيف محمد عمران (٢٠١٢م) : فاعلية استخدام المدونات التعليمية في تدريس الجغرافيا علي التحصيل المعرفي وتنمية مهارات البحث الجغرافي والدافعية للتعلم لدى طلاب الصف الأول الثانوى ، المجلة التربوية ، مصر ، ع (٣١) ص .
١٢. سامية لطفى الأنصاري (٢٠٠٨م) : اختبار الذكاء للصغار والكبار ، مكتبة الأنجلو ، القاهرة .

١٣. عبد الرحمن سيد :
سليمان ، صفاء
غازى أحمد
(٢٠٠٨م)
- لمتفوقون عقلياً (خصائصهم - اكتشافهم - تربيتهم - مشكلاتهم)
ط٢ ، مكتبة زهراء الشرق ، القاهرة .
١٤. عبدالرحمن فراج :
(٢٠٠٦م)
- المدونات الإلكترونية Blogs قسم المكتبات والمعلومات - جامعة
الإمام محمد بن سعود الإسلامية، ع١٤ يونيو متاح علي موقع:
<https://alyaseer.net/vb/showthread.php?t=٤٩٩١>
١٥. عصام جمال :
أبو النجا)
(٢٠١٨م)
- الموسوعة العلمية في التغذية ، مركز الكتاب الحديث ، القاهرة .
١٦. عمر بن سالم :
الصعيدى)
(٢٠١٣م)
- فاعلية استخدام المدونات التعليمية فى تنمية التحصيل المعرفي لمهارات
إدارة الصف ، مجلة التربية ، جامعة الأزهر ، كلية التربية ، ١٥٦ع ، ج١
، ديسمبر .
١٧. فادية ديمتري :
يوسف
(٢٠١١م)
- التدريس المصغر ، الطبعة الخامسة ، مكتبة عامر ، المنصورة.
١٨. ماهر إسماعيل :
صبرى محمد
يوسف
(٢٠١٦م)
- فاعلية إستخدام المدونات الإلكترونية في تعليم الفيزياء علي تنمية
الخيال العلمى لدى طالبات المرحلة الثانوية ، دراسات عربية في التربية
وعلم النفس ، رابطة التربويين العرب ، ٦٩ع ، يناير .
١٩. مجدى عزيز :
إبراهيم)
(٢٠٠٩م)
- معجم مصطلحات ومفاهيم التعليم والتعلم، عالم الكتاب ، القاهرة .
٢٠. محب حامد رجا :
الحديثي ، حسام
عبد محي
الأيوبي
(٢٠٢١م)
- فن تعلم وتدريس رياضة السباحة ، مركز الكتاب للنشر ، القاهرة.
٢١. محمد بكر نوفل :
(٢٠١٠م)
- تطبيقات عملية في تنمية التفكير باستخدام عادات العقل. ط٢. عمان:
دار المسيرة للنشر والتوزيع والطباعة.

٢٢. محمد حسن : اتجاهات الطلاب نحو استخدام الموبايل في تعلم سباحة الزحف علي
البطن للمبتدئين، المجله العلمية للتربية البدنية وعلوم الرياضة كلية
التربية الرياضية، جامعه حلوان، ٦٦٤
حسن رخا ،
محمد كمال
حسين
عزت (٢٠١٢م)
٢٣. محمد عبد العزيز سالم : تأثير الدمج بين بعض أساليب التغذية المرتدة في تعليم سباحة
الظهر، رساله ماجستير ، كلية التربية الرياضية للبنين ، جامعة
اسكندرية. (٢٠١٤م)
٢٤. محمد علي القط (٢٠٠٠م) : السباحة بين النظرية والتطبيق ، مركز الكتاب للنشر ، القاهرة.
٢٥. محمد علي القط : التغذية والطاقة للسباحين ، مركز الكتاب للنشر ، القاهرة.
٢٦. محمد محمد الحماحي (٢٠٠٠م) : التغذية والصحة للحياة والرياضة ، مركز الكتاب للنشر ، القاهرة .
٢٧. محمود عبد الستار خليفه : الجيل الثاني من خدمات الويب : مدخل الي دراسة الويب ٢.٠
والمكتبات cybrarians Journal، ع(١٨)، مارس . متاح علي موقع
<http://www.journal.cybrarians.info/index.php?option=c>
[om_content&view=article&id=٣٨٢](http://www.journal.cybrarians.info/index.php?option=c)
٢٨. ميرفت شرف مصطفى (٢٠٢٠م) : برنامج إثرائي مقترح باستخدام التعلم المقلوب لتنمية المفاهيم العلمية
والتفكير التأملي لتلاميذ المرحلة الإعدادية ذوي القدرات العليا في
العلوم، مجله البحث العلمي في التربية ، جامعة عين شمس ، كلية
البنات للأداب والعلوم والتربية ، ع ٢١٤، ج ٨ أغسطس .
٢٩. مريم سليمان القنبوري (٢٠٢٠م) : استخدام المدونات الإلكترونية في العملية التعليمية ، مجلة
حقول معرفية للعلوم الإجتماعية والإنسانية ، كلية العلوم الإجتماعية
والإنسانية ، جامعة زيان عاشور الجلفة ، ع ٢٤ .

ثانياً ١ : المراجع الأجنبية :

- ٣٠- **Bushra Saleem Al Maiata** (٢٠١٦) : The Effect of Blog Educational tool Vth
Grade English Language Students Writing Skill at Al-Karak Directorate of
Education ,
- ٣١- **Eckstein, Michelle.** (٢٠٠٩). Enrichment ٢,٠ Gifted and
Talented Education for the ٢١st Century. Gifted Child Today,
V. ٣٢, N. ١, PP. ٥٩-٦٣.

٣٢-

Joseph, s.R& sally.m.R.(٢٠٠٩):Atechnology Based Application of the school wide Enrichment Model and High- End learning Theory, university of Connecticut, storrs, cT, USA, springer Science,

٣٣-

Business

Media B.v., ١٢٠٣-١٢٢٣.

Kelemen Gabriela(٢٠١٥) : " **The pullout program day a week school for Gifted children' education** ", Procedia Social and Behavioral

Sciences, vol ٢,p.p ٣٩٨١-٣٩٨٧.

٣٤- Nicolet, T. (٢٠٠٨) Social Networking As An Instructional Tool . UNC TLT Conference, Proceedings – TLT Pedagogy Track, March ١٢-١٤, ٢٠٠٨, Raleigh, North Carolin.P.٣١.

٣٥- Siegle, D. (٢٠٠٧). Podcasts and blogs: Learning opportunities on the information highway. **Gifted Child Today**, V. ٣٠, N. ٣, PP. ١٤-١٩

٣٦-Suhail Mahmoud Alzoubi(٢٠٢٠) : " **Effects of Enrichment Programs on the Academic Achievement of Gifted and Talented Students** ", Journal for the Education of the Young Scientist and Giftedness", Volume ٢, Issue ٢, ٢٢-٢٧.

ثلاً : مواقع شبكة الإنترنت:

٣٧-http: www.aboutourkids.org/articles Osborn Johen. B

٣٨- <https://kenanaonline.com/users/azazystudy/posts/١٣٤٦٢٢>

ملخص البحث

تأثير برنامج إثنائي بتقنية المدونات علي النواحي المعرفيه للطالبات المتفوقات
في تخصص السباحة

يهدف البحث الى تصميم برنامج إثنائي بتقنية المدونات وتأثيره في مستوى التحصيل المعرفي لمقرر تخصص السباحة .

إجراءات البحث:

منهج البحث: استخدمت الباحثة المنهج التجريبي باستخدام التصميم التجريبي لمجموعة واحدة ، وبواسطة القياسين (القبلي - البعدي) للمجموعة .

مجتمع البحث: يمثل مجتمع البحث طالبات الفرقة الرابعة (تخصص السباحة) بكلية التربية الرياضية جامعة طنطا للعام الدراسي ٢٠٢٢/٢٠٢٣ م والبالغ عددهم ٤٩٦ طالبة.

عينة البحث:

تم اختيار عينة البحث بالطريقة العمدية ، وقد بلغت العينة الأساسية (٦٠) طالبة متفوقه في تخصص السباحة بناء علي تقديراتهن في ماده السباحة علي مدار السنوات السابقه وبالأخص في الجانب النظري وتخضع المجموعة التجريبية للبرنامج الإثنائي بتقنية المدونات في التحصيل المعرفي لمقرر تخصص السباحة وتم اختيار عينة الدراسة الاستطلاعية من نفس المجتمع الأصلي للبحث ومن خارج عينة البحث الأساسية وبلغ عددهم (٢٠) طالبة وذلك لإجراء الدراسة الاستطلاعية وحساب المعاملات العلمية (الصدق - الثبات) للاختبارات المستخدمة .

كانت من أهم الاستنتاجات البرنامج الإثنائي بتقنية المدونات ساهم بطريقة إيجابية وفعالة في تحسن مستوى التحصيل المعرفي للطالبات المتفوقات في تخصص السباحة.

كانت من أهم التوصيات استخدام البرنامج الإثنائي المقترح لتعلم جميع مقررات السباحة .

Research Summary

The effect of an enrichment program using blogging technology on the cognitive aspects of outstanding female students in the swimming major

The research aims to design an enrichment program using blogging technology and its impact on the level of cognitive achievement for the swimming major course.

Search procedures:

Research methodology: The researcher used the experimental method using an experimental design for one group, and using two measurements (pre-post) for the group.

Research Community: The research community represents the female students of the fourth year (swimming major) at the Faculty of Physical Education, Tanta University for the academic year ٢٠٢٣/٢٠٢٢AD, who number ٤٩٦students.

The research sample:

The research sample was chosen intentionally. The basic sample reached (٦٠) outstanding female students in the swimming major, based on their estimates in the swimming subject over the previous years, especially in the theoretical aspect. The experimental group is subjected to the enrichment program using the blogging technique in cognitive achievement for the swimming major course, and the study sample was chosen. The survey was drawn from the same original research community and from outside the basic research sample, and their number was (٢٠) female students, in order to conduct the exploratory study and calculate the scientific coefficients (validity - reliability) for the tests used.

One of the most important conclusions was that the enrichment program with blogging technology contributed in a positive and effective way to improving the level of cognitive achievement for outstanding female students in the swimming major.

One of the most important recommendations was to use the proposed enrichment program to learn all swimming courses.