

العلاقة بين القدرات المهارية الأساسية في كرة السلة والتحصيل المعرفي**وفقاً لنموذج " ديك وكاري "***** أ.د/ محسن إسماعيل إبراهيم**

*أستاذ بقسم المناهج وطرق التدريس بكلية التربية الرياضية جامعة المنيا .

**** أ.د/ مرفت سمير حسين**

**أستاذ بقسم المناهج وطرق التدريس بكلية التربية الرياضية جامعة المنيا .

****الباحث/ محمد جابر سيد حسونة**

***باحث بدرجة الدكتوراة بقسم المناهج وطرق التدريس بكلية التربية الرياضية جامعة المنيا .

المقدمة ومشكلة البحث :

يعتمد التعليم على تحويل الحقائق العلمية إلى ممارسه وسلوك حياة، لذا فهو يلعب دوراً هاماً في تحديد مستقبل الأمة وأصبح تطويره يتميز بالشمولية ليتناول جميع جوانب المتعلم ، ، الأمر الذي يتطلب العمل على تطوير العملية التعليمية حتى تسائر متطلبات ذلك العصر فمن الضروري أن يكون المعلمين على دراية بأحدث الأساليب والتقنيات الحديثة التي تمكنهم من توصيل المعرفة للمتعلمين وتهيئة مجالات أفضل لتحسين عملية التعليم والتعلم ، ومن هنا تظهر أهمية اختيار الأسلوب التدريسي المناسب لتحقيق الهدف المنشود ، وهذا الاختيار يتوقف على خبره المعلم ومدى إدراكه لطبيعة ومكونات ومتغيرات المواقف التعليمية المختلفة والمتغيرة .

وينكر كلاً من " ياسر رفعت جمال " (٢٠١٧) و " كوردستان حميد محمد " (٢٠١٨) أنه من المهم التركيز علي ما يتناسب مع الظروف والإمكانيات المتوفرة في البيئة التعليمية واحتياجات المتعلمين أثر تصميم بيئات التعلم المدمج وفق نماذج تعزز من هذه البيئات التعليمية وعلي رأسها نموذج " ديك وكاري " والذي يساهم بجدية على عمق التعلم والتنظيم الذاتي لعمليات التعليم لدى المتعلمين بالحرص على تحقيق المخرجات التعليمية المتناسبة مع الاحتياجات الوظيفية لكل تخصص بما يعزز من إمكانيات التعلم المستمر والاحتفاظ بالمعلومات واستعمالها في المواقف الحياتية التعليمية والمهنية الأخرى ، ويعتبر النموذج من أكثر النماذج استخداماً في التصميم التعليمي ويقوم على أساس أسلوب المنظومات الذي يتضمن تحديد المشكلة وتحديد الحاجات وتحليلها للإطلاق لنقطة البدء في بناء البرنامج التعليمي كذلك تحليل المهام لتحديد الغايات والأهداف العامة بدقة مراعيًا الخصائص المختلفة للمتعلمين والسلوك المدخلي والمتطلبات القبلية لتعلم ، مع إجراء تحليل للسلوك التعليمي في كل خطوة من خطوات البرنامج ، ويتسم هذا النموذج بالشمولية والوضوح في خطواته ومنطقية نتاجها ، وهو سهل ومبسط وبالنظر إلى نماذج التصميم التعليمي فإن التوجهات الحديثة تنادي بضرورة الدمج بين نماذج التصميم التعليمي والمسجدات التكنولوجية الحديثة ومراعاة ذلك الدمج خلال تحديد مراحل وإجراءات نموذج التصميم التعليمي المقدم للمتعلم (٢:٢٧١) ، (١:٤١٧) .

إن التصميم التعليمي إحدى العمليات الرئيسة لتكنولوجيا التعليم ، والتي تعددت التعريفات التي تناولته فهناك من يراه بأنه مدخل منظومي لتخطيط وإنتاج مواد تعليمية فعالة وآخرون يشيرون إليه على أنه مدخل منظومي لتخطيط وتطوير وتقييم وإدارة العملية التعليمية بفاعلية ، وآخرون يشيرون إليه على أنه مجموعة الخطوات والإجراءات المنهجية المنظمة التي يتم خلالها تطبيق المعرفة العلمية في مجال

- أستاذ بقسم المناهج وطرق التدريس بكلية التربية الرياضية جامعة المنيا .
- أستاذ بقسم المناهج وطرق التدريس بكلية التربية الرياضية جامعة المنيا .
- باحث بدرجة الدكتوراة بقسم المناهج وطرق التدريس بكلية التربية الرياضية جامعة المنيا .

التعلم الإنساني لتحديد الشروط والمواصفات التعليمية الكاملة للمنظومة التعليمية بما تتضمنه من مصادر ومواقف وبرامج ودروس ومقررات ، وقد عرف كل من سيلز وريتشى مصطلح تصميم النظم التعليمية بأنه " إجراء منظم يشمل خطوات تحليل التعليم وتصميمه وتطويره وتنفيذه وتقويمه " (١٤) ، (١٦) ، (١٨) .

ويتكون نموذج ديك وكاري للتصميم التعليمي في مجملته من تسع مراحل هي :

المرحلة الأولى: يتم فيها تقدير الحاجات بغرض تحديد الأهداف ، أي تحديد الوضع الراهن والوضع المرغوب ثم يتم تحديد الهدف التعليمي الذي يحدد ما ينبغي أن يكون المتعلم قادرا على القيام به بعد انتهاء التعلم .

المرحلة الثانية: يتم بعد المرحلة الأولى تنفيذ خطوتين بشكل مترام ، وهما إجراء التحليل التعليمي ، وتحليل المتعلمين والسياق والتحليل التعليمي عبارة عن تحليل هرمي كما اقترحه جانييه مع إضافة إجراءات لبناء مخططات التحليل العقودي للمعلومات اللفظية أما تحليل المتعلمين والسياق فهي خطوة يتم فيها، تحديد المهارات المطلوبة حتى يتمكن المتعلمون من تحقيق مهمة التعلم، كالمهارة اللفظية ، والفكرية ، والإدراكية ، والسمات الشخصية ، وكذلك يتم تحديد معلومات حول بيئة التعلم .

المرحلة الثالثة: يتم في هذه المرحلة كتابة أهداف الأداء، بطريقة قابلة للقياس، ليتمكن ترجمة الاحتياجات والأهداف إلى أهداف محددة ومفصلة .

المرحلة الرابعة: يتم في هذه المرحلة تطوير أدوات التقويم، فيتم تطوير أدوات الاختبار محكي المرجع بحيث يشمل كل هدف من أهداف التعلم .

المرحلة الخامسة: يتم فيها تطوير الإستراتيجية التعليمية ، لمساعدة المتعلمين على تحقيق الأهداف المرسومة ، وهذه الإستراتيجية التعليمية يتم تحديدها قبل الأنشطة التعليمية ، وأثناء عرض المعلومات ، وأثناء الممارسة وردود الفعل ، وعند الاختبار والمتابعة، وتبنى هذه الاستراتيجية على أساس نظريات التعلم الحديثة .

المرحلة السادسة: يتم في هذه المرحلة تطوير واختيار المواد التعليمية، باستخدام أدلة المتعلم، والتجارب، والمواد التعليمية مثل : المعلم ، والطلاب ، وأشرطة الفيديو ، والوسائط المتعددة وغيرها .

المرحلة السابعة: يتم فيها تصميم التقويم التكويني، وتنفيذه، لتوفير البيانات اللازمة للتقويم وتحسين المواد التعليمية ، وجعلها أكثر فعالية .

المرحلة الثامنة: يتم في هذه المرحلة تلخيص التقويم وهي الخطوة التي تحدد الطرق المتنوعة لجمع البيانات التي تم تحصيلها أثناء عملية التطوير التعليمي وتلخيصها وتحليلها، وهي معلومات يمكن استخدامها لتيسير قرارات التقويم .

المرحلة التاسعة: يتم فيها تصميم التقويم النهائي، ليتم عن طريقه تحديد درجة تحقيق الأهداف (٨:٢٨٠) .

وقد لاحظ الباحث من خلال اطلاعه على الأبحاث والمراجع العلمية التي أمكنه التوصل إليها والتي تناولت العديد من الرياضات بصفة عامة ورياضة كرة السلة بصفة خاصة بين المتعلمين أصبح من الصعب إختيار أسلوب تدريس يعتمد على العديد من المتغيرات التي تحيط بالعملية التعليمية وأهمها الهدف من الموضوع المراد تعليمه ، البيئة التعليمية ، الوسائل التعليمية المتاحة ، الإمكانيات ، نوع المهارة ، المستوى التعليمي للطلاب ، المستوى البدني والمعرفي وارتباطهما بنوع المهارة المتعلمة ، نوع المتعلم ، طريقة التدريس ، أسلوب التقييم ، شخصية المعلم وغيرها من المتغيرات ، مما يفرض اختيار أسلوب تدريس معين أو أكثر طبقاً لهذه المتغيرات لذلك تنحصر وظيفة المعلم في أن يكيف طريقته وأسلوبه بما يتناسب مع وحداته التعليمية والمستويات المختلفة للطلاب مراعيًا الفروق الفردية لتحقيق أكبر قدر ممكن من الأهداف التعليمية المراد تحقيقها ، وأنه وفقاً للتباين بين استخدام الطرق التقليدية في التعليم والطرق التكنولوجية الحديثة في تعليم المهارات الأساسية لكرة السلة لتلاميذ المرحلة الإعدادية كان علي الباحث إيجاد أسلوب جديد يجمع بين دمج الطريقتين ومميزاتها في طريقة واحدة وفقاً لنموذج " ديك وكاري " وهو أسلوب منحني النظم الذي يعد العمود الفقري لتكنولوجيا التعلم وذلك لما يتميز به من خطوات وإجراءات تتلاءم مع فلسفة التدريس الحديثة من حيث تحليل احتياجات الطلبة وتنظيم المحتوى التعليمي التي تركز علي ممارسة المتعلم للعمليات العقلية وإيجابيتها في المواقف التعليمية وتقويم أدائها ، مما دعا الباحث إلي العلاقة بين القدرات المهارية في كرة السلة والتحصيل المعرفي وفقاً لنموذج " ديك وكاري " .

أهداف البحث :

التعرف علي العلاقة بين القدرات المهارية الأساسية في كرة السلة والتحصيل المعرفي وفقاً لنموذج " ديك وكاري " لطلاب الحلقة الثانية من التعليم الأساسي .

فروض البحث :

- توجد علاقة إرتباطية بين القدرات المهارية في كرة السلة متمثلة في (التمريرة الصدرية ، جملة المحاوره ، الرمية الحرة) والتحصيل المعرفي والمتمثل في الدرجة الكلية لكلا من المحور (التاريخي ، القانوني ، المهاري) .

المصطلحات المستخدمة في البحث :

نموذج ديك وكاري : مجموعة من الاجراءات والخطوات مترابطة ومنظمة ومتداخلة مع بعضها البعض والذي يتضمن تحديد وتحليل الاهداف التعليمية والسلوكية والحاجات للمتعلمين ، تطوير أدوات التقييم ، تطوير إستراتيجية التعلم ، تطوير واختيار المواد التعليمية - التعليمية ، وتصميم إجراءات التقويم النهائي للتصميم التعليمي .

الدراسات السابقة :

- قام " كوردستان حميد محمد " (٢٠١٥) (١) بدراسة بعنوان " فاعلية تصميم تعليمي تعليمي حسب نموذج ديكوكاري في التحصيل وتنمية الاستطلاع العلمي التكنولوجي - لدى طلبة قسم الكهرباء في جامعة السليمانية التقنية " ، وقد تكونت من (٣٧) (طالب وطالبة) ، وتم توزيعهم عشوئياً إلى مجموعتين أحدهما تجريبية والتي درست باستخدام التصميم التعليمي التعليمي على وفق - نموذج ديك وكاري وأخرى ضابطة ، وكانت أهم النتائج وجود فروق دالة إحصائية في المجموعة التجريبية في التحصيل وتنمية الاستطلاع العلمي التكنولوجي - لدى طلبة قسم الكهرباء في جامعة السليمانية التقنية عن المجموعة الضابطة قيد البحث . مجلة جامعة كرميان / المعهد التقني كلار ، جامعة السليمانية التقنية / كلية التربية جامعة صلاح الدين ٢٠١٨ م .

خطة وإجراءات البحث :

منهج البحث : استخدم الباحثون استخدم الباحث المنهج الوصفي لملائمته لطبيعة هذه الدراسة .

مجتمع وعينة البحث : اختيرت عينة البحث بالطريقة العمدية من تلاميذ الصف الثالث الاعدادي من الحلقة الأخيرة من التعليم الأساسي بمدينة المنيا للعام الدراسي ٢٠٢٢/٢٠٢٣م وتم التطبيق بمعهد صفت الخمار الأزهرى للتعليم الأساسي وبلغ عددهم (٢٦) طالبا للمجموعة .

اعتدالية أفراد العينة في المتغيرات قيد البحث : قام الباحث بالتأكد من مدى اعتدالية توزيع أفراد المجموعتين التجريبية والضابطة في ضوء متغيرات معدلات النمو وتشمل (الوزن , الطول , السن) ومتغيرات المهارات الأساسية لكرة السلة (المحاورة والتصويبة السلمية) من الحلقة الأخيرة من التعليم الأساسي بمدينة المنيا .

جدول (١)

المتوسط الحسابي والوسيط والانحراف المعياري

ومعامل الالتواء في المتغيرات (قيد البحث) لعينة البحث ككل (ن = ٣٦)

م	الإختبارات	وحدة القياس	المتوسط	الوسيط	الانحراف المعياري	معامل الالتواء
١	معدلات النمو	الوزن	٤٥.٣٧٠	٤٤.٧٩٢	١.٥١٣	٠.٢٢٧
		الطول	١٥١.٥٧	١٥٠	٢.٦٦١	٠.٦٨٠
		العمر	١٢.٣٤٦	١٢	٠.٤٨٩	٠.٦٨١
٢	الإختبارات المهارية	التمريرة الصدرية	٤	٤	٠.٨٥٨	صفر
		جملة المحاورة	٣.٣٨٤	٣.٥	٠.٦٠٤	٠.٥٨٢-
		الرمية الحرة	٣.٧٣٠	٤	٠.٤٤٤	١.٢٥٠
٤	إختبار التحصيل المعرفي	المحور التاريخي	٣.٨٨٤	٤	٠.٥٦١	صفر
		المحور القانوني	٤٥.٣٧٠	٤٤.٧٩	١.٥١٣	٠.٢٢٧
		المحور المهاري	١٥.٨٤٦	١٦	١.٩٠٩	٠.٥١٧-
		الدرجة الكلية	٤٠.٥٣٨	٤٠.٥٠	٢.٩٦٤	٠.١٨٠-

يتضح من جدول (١) والذي يشير إلى المتوسط الحسابي والانحراف المعياري والوسيط ومعامل الالتواء للمتغيرات (قيد الدراسة) لأفراد عينة البحث قبل تنفيذ تجربة البحث أن معامل الالتواء تراوح بين (-٠.٥١٧) , (١.٢٥٠) , أي ما بين (-٣) , (+٣) , وهذا يعني أن تلك المتغيرات تقع داخل المحني المعتدل الطبيعي مما يدل علي تجانس أفراد عينة البحث في المتغيرات (قيد الدراسة) .

أدوات جمع البيانات :

أولاً : الأجهزة والأدوات : قام الباحث بتحديد الأدوات المستخدمة في البحث وفقاً للشروط الآتية

- أن تكون ذات فاعلية في قياس الجوانب المحددة للبحث .
 - أن يتوفر بها المعاملات العلمية من صدق وثبات وموضوعية .
- أ- الأجهزة العلمية :** قام الباحث باستخدام الأجهزة العلمية الآتية :
- ساعة إيقاف ١/١٠٠ من الثانية .
 - جهاز ديناموميتر يدوي لقياس قوة القبضة .
 - ميزان طبي (لقياس الوزن) بالكيلوجرام .
 - جهاز رستاميتير لقياس الطول / سم .
- وقام الباحثون بمقارنة بعض الأجهزة بتطبيق القياس على أجهزة أخرى من نفس النوع وفي نفس الظروف فأعطت نفس النتائج مما يشير إلى صدق وثبات نتائج تلك الأجهزة .
- ب- الأدوات :** قام الباحث باستخدام أدوات التدريب الآتية :
- كرة السلة .
 - صفاة .
 - صندوق خشبي وأقماع وشواخص .
 - متوازي عقلة مثبت بأسلاك .
 - كرات طبية زنة ٣ كجم .
 - مسطرة بطول (٥٠) سم .
 - شريط قياس بالسنتيمتر .
 - ملعب كرة سلة مجهز .
 - طباشير وعلامات توضيحية .

ثانياً - الاختبارات : قام الباحث باستخدام الاختبارات الآتية :

١- الاختبارات المهارية : قام الباحث بتحديد الاختبارات المهارية بناءً تناول استخدام هذه الاختبارات لقياس مهارات كرة السلة (قيد البحث) :

أ- المراجع العلمية والدراسات السابقة مثل " أربو جي Arbaugh, J (٢٠١٥) (٧٤) , " فؤاد عواد ، نوفل ، محمد سلطي ، Awwad, F., Nofal, M. Salti, N. (٢٠١٥) (٨) , مثل دراسة كلاً من "إفاز تي Ayvaz, T (٢٠١٨) (٧٧) , " جرادل ، ك ، وإيدسون Gradel, K. & Edson, A. (٢٠١٩) (٥١) , " فليب مورجان Morgan, Philip (٢٠١٧) (١١) .

ب- تم عرض تلك الاختبارات علي الخبراء ممن لهم خبرة في المجال لا تقل عن (١٠) سنوات للتأكد من مناسبتها لقياس تلك المهارات وتناسبها مع المرحلة السنوية قيد البحث ووافق الخبراء علي مناسبة تلك الاختبارات بنسبة (٧٥٪ : ١٠٠٪) .

وقد تمثلت هذه الاختبارات فيما يلي :

(١) إختبار التمريرة الصدرية .

(٢) اختبار جملة المحاورة بنوعها السفلي والعليا .

(٣) اختبار التصويبة السلمية .

المعاملات العلمية للاختبارات قيد البحث : قام الباحثون بحساب المعاملات العلمية للاختبارات قيد البحث من صدق وثبات من الفترة من يوم الأحد الموافق ٢٠٢٢/٣/٣م إلى يوم الأحد الموافق ٢٠٢٢/٣/١٠م .

أ . الصدق : تم حساب صدق الاختبارات قيد البحث عن طريق صدق المقارنة الطرفية وذلك على عينة استطلاعية ماثلة لمجتمع البحث ومن خارج عينة البحث الأساسية وعددهم (١٦) ستة عشر تلميذ ، وتم ترتيب درجاتهم تصاعدياً لتحديد الأرباعي الأعلى وعددهم (٤) أربعة تلاميذ والأرباعي الأدنى وعددهم (٤) أربعة تلاميذ من الحلقة الثانية للتعليم الأساسي في مسابقات الميدان والمضمار ، وتم حساب دلالة الفروق بين الأرباعين كما هو موضح في جدول (٢) .

جدول (٢)

دلالة الفروق بين الأرباعي الأعلى والأدنى في

المتغيرات المهارية (قيد البحث) بطريقة مان ويتني اللابارومتري (ن=٨)

المتغيرات	وحدة القياس	الربيع الأعلى (٤)		الربيع الأدنى (٤)		u	w	قيمة z	احتمالية الخطأ
		متوسط الرتب	مجموع الرتب	متوسط الرتب	مجموع الرتب				
التمريرة الصدرية	عدد	٦.٥٠	٢٦.٠٠	٢.٥٠	١٠.٠٠	٠.٠٠	١.٠٠٠	-٢.٣٦٦	٠.٠١٨
جملة المحاورة	عدد	٦.٥٠	٢٦.٠٠	٢.٥٠	١٠.٠٠	٠.٠٠	١.٠٠٠	-٢.٢٩١	٠.٠٢٢
التصويبة السلمية	عدد	٦.٥٠	٢٦.٠٠	٢.٥٠	١٠.٠٠	٠.٠٠	١.٠٠٠	-٢.٣٨١	٠.٠١٧

يتضح من الجدول (٤) وجود فروق ذات دلالة إحصائية بين مجموعتي الأرباعي الأعلى والأرباعي الأدنى في الاختبارات البدنية والمستوى الرقمي قيد البحث وفي اتجاه مجموعة الأرباعي الأعلى حيث أن قيم احتمالية الخطأ دالة عند مستوى دلالة (٠.٠٥) مما يشير إلى صدق تلك الأدوات وقدرتها على التمييز بين المجموعات .

ب. الثبات : لحساب ثبات الاختبارات قيد البحث استخدم الباحث طريقة تطبيق الاختبار وإعادة تطبيقه وذلك على عينة قوامها (٢٠) عشرون طالب من مجتمع البحث ومن خارج العينة الأصلية ويفاصل زمنى لزوال أثر التعلم بين التطبيق وإعادة التطبيق مدته (٧) سبعة أيام ، والجدول (٥) يوضح معاملات الارتباط بين التطبيق وإعادة التطبيق .

جدول (٣)

معاملات الارتباط بين التطبيق وإعادة التطبيق
في المتغيرات البدنية والمهارية (قيد البحث) (ن = ١٦)

معامل الارتباط	إعادة التطبيق		التطبيق		وحدة القياس	المتغيرات
	ع	م	ع	م		
٠.٨٤٢	٠.٦٤٠	٤.١٢٥	٠.٤٦٢	٤.٢٥	عدد	التمريرة الصدرية
٠.٩١٧	٠.٨٣٥	٢.٨٧٥	٠.٨٨٦	٢.٧٥	عدد	المحاورة
٠.٩٢٠	٠.٧٤٤٠	٣.٣٧٥	٠.٨٨٦	٣.٢٥	عدد	التصويبة السلمية

قيمة (ر) الجدولية عند مستوى دلالة (٠.٠٥) = ٠.٤٤٤

يتضح من جدول (٣) أن معاملات الارتباط بين التطبيق وإعادة التطبيق لمتغيرات المهارات الأساسية لكرة السلة (المحاورة والتصويبة السلمية) من الحلقة الأخيرة من التعليم الأساسي بمدينة المنيا (قيد البحث) قد تراوحت (٠.٨٤٢: ٠.٩٢٠) وهي معاملات ارتباط دالة إحصائياً حيث أن قيم (ر) المحسوبة أكبر من قيمة (ر) الجدولية عند مستوى الدلالة (٠.٠٥) مما يشير إلي ثبات تلك الإختبار .

اختبار التحصيل المعرفي (ملحق ٤) (تصميم الباحث)

لتصميم اختبار التحصيل المعرفي اتبع الباحث في إعداد الختوات التالية :

قام الباحث بالاطلاع علي بعض المراجع العلمية المتخصصة في بناء الاختبارات المعرفية ومنها مرجع نزار النفاخ وآخرون (٢٠١٦) ، ومصطفى باهي (٢٠١٥) ، وعلي الفرطوسي (٢٠١٥) ، وكذلك الدراسات السابقة التي تناولت تصميم اختبار معرفي مثل ومدحت عبد الرحمن (٢٠١٢) ، ونبيل خطاب (٢٠٠٩) ، ووليد مصطفى (٢٠٠٩) ، ومن خلال إطلاع الباحث علي تلك المراجع والدراسات قام الباحث بإتباع الختوات التالية في تصميم الاختبار :

أ- تحديد هدف الاختبار :

يهدف الاختبار إلي قياس مستوى التحصيل المعرفي للمعلومات والمعارف للمبتدئين في تعليم مهارات كرة السلة (قيد البحث) وكذلك بعض النواحي التاريخية والقانونية الخاصة بكرة السلة ، وقد روعي أن يتناسب هدف الاختبار مع المرحلة السنوية لعينة البحث .

ب- صياغة الأهداف السلوكية للاختبارات :

بعد تحديد الهدف العام لاختبار التحصيل المعرفي تم صياغته في صورة أهداف سلوكية يمكن

قياسها بحيث يصبح المبتدئ قادراً علي أن :

- أن يحدد تاريخ بداية الممارسة في كرة السلة .
- أن يحدد تاريخ بداية استخدام مهارات كرة السلة (قيد البحث) .
- أن يذكر تاريخ تأسيس الإتحاد الدولي والمصري لكرة السلة وبداية انتشار كرة السلة .
- أن يتعرف علي طرق أداء المهارات (قيد البحث) .
- أن يذكر عدد المحاولات المسموح بها للمتسابق .

- أن يضع مصطلحات المهارات في كرة السلة .
- أن يذكر المقاييس القانونية لملاعب كرة السلة وقانونية اللعب وفقا لقواعد المنافسة .
- أن يذكر المقاييس القانونية للمهارات الأساسية في كرة السلة .
- أن يتعرف علي بعض القواعد القانونية للمباراة .
- أن يصف الأداء الفني الصحيح للمهارات الأساسية للأداء الفني في كرة السلة .
- أن يذكر المراحل الفنية لبعض المهارات الأساسية للأداء الفني في كرة السلة .
- أن يتعرف علي الأخطاء الفنية التي يرتكبها الطلاب في بعض مهارات كرة السلة .
- أن يصف الأداء الفني الصحيح للمهارات المقررة لطلاب المرحلة الإعدادية في كرة السلة .
- أن يذكر أنواع المحاور وقانونية أداءها بما يتناسب مع قواعد اللعب .
- أن يتعرف علي الأخطاء الفنية التي يرتكبها في حدود التسلسل الحركي ووضعية الجسم .
- أن يذكر المراحل الفنية لكلاً من التمريزة الصدرية والمحاور والرمية الحرة .
- أن يذكر مراحل الأداء الفني لبعض المهارات المقررة لطلاب المرحلة الإعدادية لكرة السلة .
- أن يذكر كم عدد الخطوات السليمة أثناء المشي بالكرة وكذلك الأوقات المستقطعة .
- أن يتم حساب النقاط بأوضاع التهديد المختلفة بما يتناسب مع أماكن التهديد .
- أن يصف الأخطاء الفنية أثناء المحاور واحتساب النقاط اللازمة لهذه الأخطاء .
- أن يتعرف علي مدلول الإشارات الصوتية المستخدمة في حساب التوقيت للهجوم والدفاع .
- أن يتعرف علي الخطوط الموجودة بالملاعب ومدلولاتها المكانية والزمانية .
- أن يتعرف علي الأخطاء التي تحتسب والتي لا تحتسب .
- أن يكون علي دراية تامة بقانونية الالتحام مع الخصم دون ارتكاب الأخطاء .

ج- تحديد مصادر مادة الاختبار :

في ضوء إطلاع الباحث علي المراجع العلمية المتخصصة في مجال كرة السلة قام الباحث بالإطلاع علي مجموعة من المراجع العلمية المتخصصة في مجال كرة السلة منها: ماجد سليمان الح (٢٠١٤) , وأحمد سامي موسى (٢٠١٩) , أسماء عبيد العظيمة (٢٠٢٠) , وفي ضوء الأهداف السلوكية المراد قياسها , والمحتوي الذي تضمنه البرنامج التعليمي , تم تحديد مصادر مادة اختبار التحصيل المعرفي .

د- تحديد محاور الاختبار والأهمية النسبية لهذه المحاور :

في حدود الإطار المرجعي للباحث من مراجع علمية مثل " دعاء أحمد محمود " (٢٠٢١) ومن خلال استمارة استطلاع رأي الخبراء التي قام الباحث بإعدادها حول تحديد أنسب محاور الاختبار التحصيل المعرفي والأهمية النسبية لهذه المحاور والتي تؤثر في تعليم مهارات كرة السلة(ملحق٤) , وعرضها علي بعض الخبراء في مجال المناهج وطرق التدريس وتعليم وتدريب كرة السلة قوامها(١١) خبير لا تقل مدة خبرتهم في المجال عن(١٠) سنوات(ملحق١) لإبداء الرأي حول تحديد أنسب هذه المحاور وأهميتها النسبية , وقد تم اختيار المحاور التي حصلت علي ما بين(٨١.٨١% : ١٠٠%) من مجموع آراء الخبراء , وفي ضوء ذلك تم التوصل إلي (٣) ثلاثة محاور رئيسية تتناسب مع هدف الاختبار وذلك كما يوضحه جدول(٤) .

جدول (٤)

النسبة المئوية لآراء الخبراء حول محاور اختبار التحصيل المعرفي قيد البحث
والأهمية النسبية للمحاور التي تم الاتفاق عليها

المحور	عدد الموافقين	نسبة الموافقة
المحور التاريخي	٩	٪٨١.٨١
المحور القانوني	١١	٪١٠٠
المحور المهاري	١١	٪ ١٠٠

يتضح من جدول (٤) أن النسبة المئوية لآراء الخبراء حول مدي مناسبة محاور اختبار التحصيل المعرفي قيد البحث قد تراوحت ما بين (٨١٪ : ١٠٠٪) وقد تم اختيار المحاور التي حصلت علي نسبة ٨١٪ فأكثر من مجموع آراء الخبراء , وفي ضوء ذلك تم حذف محور عوامل الأمن والسلامة وبذلك بلغت المحاور التي تم موافقة الخبراء عليها (٣) ثلاثة محاور وهي " المحور التاريخي , المحور القانوني , المحور المهاري " .

هـ - صياغة أسئلة الإختبار :

قام الباحث بوضع مجموعة من الأسئلة لكل محور من محاور الإختبار وقد بلغ جملة عدد الأسئلة لكل محور من محاور الأسئلة (٨٠) سؤال مقسمة علي (٣) محاور " التاريخي , القانوني , المهاري " , وقد روعي عدد صياغة الأسئلة الصعبة , وتجنب استعمال الكلمات التي تحمل أكثر من معني .

و - تحديد نوع الأسئلة :

وقع الإختبار علي نوع واحد من الأسطه هو الاختيار من متعدد وذلك وفقاً لآراء السادة الخبراء " ثلاث اختبارات " وقد روعي في صياغة أسئلة الاختبار الشروط التالية " مناسبة الأسئلة للمرحلة السنية - الوضوح - الشمولية - الموضوعية - الدقة العلمية - التحديد - عدم احتمال اللفظ الأكثر من معني".

ز - تعليمات الإختبار :

قبل الإجابة علي أسئلة الاختبار يجب إتباع التعليمات التالية من حيث كتابة البيانات الخاصة بالمتعلم ثم قراءة كل سؤال بعناية وتمهل مع إعطاء الفرصة للتفكير قبل الإجابة وعدم ترك أي سؤال بدون الإجابة عليه , وإن هناك بعض الأسئلة التي تحتوي علي أكثر من جزئية يجب الإجابة عليها كلها مع العلم بأن أكثر من إجابة علي السؤال الواحد تحتسب الإجابة خاطئة .

ح - الصورة المبدئية للاختبار :

(١) تم عرض الصورة المبدئية للاختبار علي بعض الخبراء في مجال المناهج وطرق التدريس وتعليم كرة السلة قوامها (١١) خبير (ملحق ٣) وذلك للتعرف علي مدي تمثيل كل سؤال للمحور الذي ينتمي إليه , ويتطلب من السادة الخبراء إبداء الرأي بحذف أو إضافة أو تعديل أو نقل أي سؤال في ضوء ملاحظاتهم , وقد تم أخذ الأسئلة التي حصلت علي نسبة (٨١ : ١٠٠٪) من مجموع آراء السادة الخبراء .

(٢) تم وضع عدد (٩٠) سؤال حيث تم حذف الأسئلة التي حصلت علي نسبة أقل من ٨١٪ من اتفاق الخبراء وقد بلغت عدد الأسئلة المحنوفة (١٠) سؤال فأصبحت أسئلة اختبار التحصيل المعرفي قيد البحث (٨٠) سؤالاً ويوضح جدول (٥) عدد وأرقام الأسئلة المستبعدة من الاختبار .

جدول (٥)

عدد الأسئلة التي تم حذفها من الصورة المبدئية للاختبار المعرفي

المحور	الأسئلة في الصورة المبدئية	عدد الأسئلة المحذوفة	أرقام الأسئلة المحذوفة	الأسئلة المتفق عليها في الصورة النهائية
المحور التاريخي	١٢	٢	٩,٨	١٠
المحور القانوني	٤٦	٥	٥٨,٥٧,٥٦,٥٤,٥٣	٤١
المحور المهاري	٣١	٢	٨١,٨٠	٢٩
المجموع	٨٩	٩		٨٠

وقد قام الباحث بكتابة شكل الاختبار في صورته النهائية وذلك بترتيب الأسئلة تبعاً للمحور الذي تنتمي إليه كما يتضمن الاختبار التعليمات الخاصة والتي توضح كيفية الإجابة وكيفية التعامل مع الاختبار .

تصحيح الاختبار : تم تصحيح الاختبار وذلك بأن أعطيت لكل إجابة صحيحة درجة واحدة , وبذلك تراوحت درجة الاختبار ما بين (صفر : ٦٠) درجة , وتم إعداد مفتاح تصحيح الاختبار (ملحق ٧) .

خ- تحليل مفردات الاختبار :

قام الباحث بإجراء دراسة استطلاعية للتعرف علي مناسبة الاختبار للتطبيق علي مجتمع البحث وذلك عن طريق تطبيقه علي عينة عشوائية قوامها (١٦) متعلم من مجتمع البحث ومن خارج العينة الأصلية وتهدف الدراسة إلي ما يلي :

(١) التعرف علي مدى مساهمة صياغة الأسئلة لعينة البحث .

(٢) التعرف علي مدى فهم افراد العينة لتعليمات الإخبار .

(٣) حساب معامل السهولة والصعوبة والتمييز لأسئلة الإخبار .

معامل السهولة : تم حساب معامل السهولة لاختبار التحصيل المعرفي قيد البحث باستخدام المعادلة التالية :

الإجابة الصحيحة للسؤال

معامل السهولة =

الإجابة الصحيحة + الإجابة الخاطئة

معامل الصعوبة: نظراً لأن العلاقة بين السهولة والصعوبة علاقة عكسية مباشرة فإن مجموعهما يساوي (١) صحيح حيث أن :

معامل السهولة = ١ - معامل الصعوبة .

معامل الصعوبة = ١ - معامل السهولة .

معامل التمييز: لحساب تمييز أسئلة الاختبار استخدم الباحث المعادلة التالية :

معامل التمييز = معامل السهولة × معامل الصعوبة .

وبناء علي ما سبق يوضح جدول (٦) معاملات السهولة والصعوبة والتمييز لأسئلة اختبار التحصيل المعرفي قيد البحث .

جدول (٦)

معامل السهولة والصعوبة والتميز لأسئلة اختبار التحصيل المعرفي (قيد البحث)

معامل السهولة والصعوبة والتميز لأسئلة اختبار التحصيل المعرفي قيد البحث													
المحور التاريخي	رقم العبارة	١	٢	٣	٤	٥	٦	٧	٨	٩	١٠		
	معامل السهولة	٠.٤٤	٠.٤٧	٠.٥٠	٠.٣٠	٠.٤٠	٠.٣٥	٠.٤٠	٠.٤٩	٠.٤٩	٠.٤٩	٠.٥٠	
	معامل الصعوبة	٠.٥٦	٠.٥٣	٠.٥٠	٠.٧٠	٠.٦٠	٠.٦٥	٠.٦٠	٠.٥١	٠.٥١	٠.٥١	٠.٥٠	
	معامل التميز	٠.٢٤	٠.٢٤	٠.٢٥	٠.٢١	٠.٢٤	٠.٢٢	٠.٢٤	٠.٢٤	٠.٢٤	٠.٢٤	٠.٢٥	
المحور القانوني	رقم العبارة	١	٢	٣	٤	٥	٦	٧	٨	٩	١٠	١١	١٢
	معامل السهولة	٠.٤١	٠.٣٢	٠.٣٣	٠.٣٧	٠.٤٠	٠.٣٠	٠.٣٧	٠.٥٠	٠.٤٠	٠.٣٣	٠.٤٢	٠.٤٤
	معامل الصعوبة	٠.٥٩	٠.٦٨	٠.٦٧	٠.٦٣	٠.٦٠	٠.٧٠	٠.٦٣	٠.٥٠	٠.٦٠	٠.٦٧	٠.٥٨	٠.٥٦
	معامل التميز	٠.٢٤	٠.٢١	٠.٢٢	٠.٢٠	٠.٢٤	٠.٢١	٠.٢٣	٠.٢٥	٠.٢٤	٠.٢٢	٠.٢٤	٠.٢٤
	رقم العبارة	١٣	١٤	١٥	١٦	١٧	١٨	١٩	٢٠	٢١	٢٢	٢٣	٢٤
	معامل السهولة	٠.٣٠	٠.٣٧	٠.٣٩	٠.٣١	٠.٤٧	٠.٣٥	٠.٥٠	٠.٤٠	٠.٤٩	٠.٤٤	٠.٣٣	٠.٤٠
	معامل الصعوبة	٠.٧٠	٠.٦٣	٠.٦١	٠.٦٩	٠.٥٣	٠.٦٥	٠.٥٠	٠.٦٠	٠.٥١	٠.٥٦	٠.٦٧	٠.٦٠
	معامل التميز	٠.٢١	٠.٢٣	٠.٢٣	٠.٢١	٠.٢٤	٠.٢١	٠.٢٢	٠.٢٥	٠.٢٤	٠.٢٤	٠.٢٢	٠.٢٥
	رقم العبارة	٢٥	٢٦	٢٧	٢٨	٢٩	٣٠	٣١	٣٢	٣٣	٣٤	٣٥	٣٦
	معامل السهولة	٠.٤٩	٠.٣٠	٠.٣٥	٠.٣١	٠.٤٤	٠.٤٨	٠.٣٠	٠.٣٠	٠.٣٨	٠.٤٠	٠.٤٤	٠.٣٧
معامل الصعوبة	٠.٥١	٠.٧٠	٠.٦٥	٠.٦٩	٠.٥٦	٠.٥٢	٠.٧٠	٠.٧٠	٠.٦٢	٠.٦٠	٠.٥٦	٠.٦٣	
معامل التميز	٠.٢٤	٠.٢١	٠.٢٢	٠.٢١	٠.٢٤	٠.٢٤	٠.٢١	٠.٢١	٠.٢٣	٠.٢٤	٠.٢٤	٠.٢٣	
المحور المهاري	رقم العبارة	١	٢	٣	٤	٥	٦	٧	٨	٩	١٠	١١	١٢
	معامل السهولة	٠.٤١	٠.٤٤	٠.٣٠	٠.٤٣	٠.٥٠	٠.٣٤	٠.٣٣	٠.٤٩	٠.٤٠	٠.٣١	٠.٣٨	٠.٥٠
	معامل الصعوبة	٠.٥٩	٠.٥٦	٠.٧٠	٠.٥٧	٠.٥٠	٠.٦٦	٠.٦٧	٠.٥١	٠.٦٠	٠.٦٩	٠.٦٢	٠.٥٠
	معامل التميز	٠.٢٤	٠.٢٤	٠.٢١	٠.٢٤	٠.٢٥	٠.٢٢	٠.٢٢	٠.٢٤	٠.٢٤	٠.٢١	٠.٢٣	٠.٢٥
	رقم العبارة	١٣	١٤	١٥	١٦	١٧	١٨	١٩	٢٠	٢١	٢٢	٢٣	٢٤
	معامل السهولة	٠.٣٧	٠.٤٠	٠.٤٧	٠.٤٤	٠.٣٧	٠.٣٤	٠.٤٤	٠.٥٠	٠.٤٩	٠.٣٠	٠.٣٨	٠.٣٧
	معامل الصعوبة	٠.٦٣	٠.٦٠	٠.٥٣	٠.٥٦	٠.٦٣	٠.٦٦	٠.٥٦	٠.٥٠	٠.٥١	٠.٧٠	٠.٦٢	٠.٦٣
	معامل التميز	٠.٢٠	٠.٢٤	٠.٢٤	٠.٢٤	٠.٢٣	٠.٢٢	٠.٢٤	٠.٢٤	٠.٢٥	٠.٢٣	٠.٢٣	٠.٢٣
	رقم العبارة	٢٥	٢٦	٢٧	٢٨	٢٩	٣٠	٣١	٣٢	٣٣	٣٤	٣٥	٣٦
	معامل السهولة	٠.٤١	٠.٣٠	٠.٣٨	٠.٤٤	٠.٣٥	٠.٣٤	٠.٣٣	٠.٤٩	٠.٤٠	٠.٣١	٠.٣٨	٠.٥٠
معامل الصعوبة	٠.٥٩	٠.٧٠	٠.٦٢	٠.٥٦	٠.٦٥	٠.٦٦	٠.٦٧	٠.٥١	٠.٦٠	٠.٦٩	٠.٦٢	٠.٥٠	
معامل التميز	٠.٢٤	٠.٢١	٠.٢٣	٠.٢٤	٠.٢٥	٠.٢٢	٠.٢٢	٠.٢٤	٠.٢٤	٠.٢١	٠.٢٣	٠.٢٥	

يتضح من جدول (٦) ما يلي :- تراوحت معاملات السهولة لأسئلة اختبار التحصيل المعرفي قيد البحث ما بين (٠.٣٠:٠.٥٠) بينما تراوحت معاملات الصعوبة ما بين (٠.٥٠:٠.٧٠) وبذلك يحتوي الاختبار علي أسئلة متنوعة من حيث السهولة والصعوبة لتتناسب مع المستويات المختلفة من المتعلمين , كما يتضح أن الاختبار ذات قوة تمييز مناسبة إذ تراوحت معاملات التمييز لأسئلة الاختبار ما بين (٠.٢١:٠.٢٥) وبهذا يكون الاختبار صالحاً كأداة لتقييم التحصيل المعرفي لمحتوي البرنامج التعليمي قيد البحث .

د- تحديد الزمن اللازم للاختبار : في ضوء ما أسفرت عنه نتائج الدراسة الاستطلاعية للاختبار , تم حساب الزمن المناسب له فقد استخدم الباحث المعادلة الرياضية التالية :
الزمن الذي استغرقه أول متعلم + الزمن الذي استغرقه آخر متعلم

وبذلك تمكن الباحث من تحديد زمن الاختبار وكان (٣٠) ثلاثون دقيقة مع عدم احتساب الوقت المخصص للتعليمات .

المعاملات العلمية للاختبار : قام الباحث بحساب المعاملات العلمية للاختبارات قيد البحث من صدق وثبات من الفترة من يوم السبت الموافق ٢٠٢٠/١١/١٠م إلى يوم الثلاثاء الموافق ٢٠٢٠/١١/١٣م .

(١) الصدق :

لحساب صدق الاختبار استخدم الباحث ما يلي :

- صدق المحتوي .

- صدق الاتساق الداخلي .

صدق المحتوي : قام الباحث بعرض الاختبار في صورته المبدئية والتي تحتوي علي (٣) محاور تحتوي (٩٠) سؤال علي بعض الخبراء في مجال المناهج وطرق التدريس , وتعليم وتدريب كرة السلة قوامها (١١) خبير (ملحق ٣) وذلك لإبداء الرأي في ملائمة الاختبار فيما وضوع من أجله سواء من حيث المحاور والأسئلة الخاصة بكل محور ومدى مناسبة تلك الأسئلة للمحور الذي تمثله , وطلب منهم إبداء الرأي في ذلك بوضع علامة (√) أمام السؤال وتحت كلمة موافق إذا كان السؤال مناسب ووضع علامة (x) إذا كان السؤال غير مناسب للمحور الذي يمثله وتحت كلمة تعدل إذا كان السؤال في حاجة إلي تعديل في صياغة وقد تم اختيار الأسئلة التي حصلت علي نسبة (٨١٪) فأكثر من مجموعة آراء الخبراء , وفي ضوء ذلك تم تعديل صياغة بعض الأسئلة وكذلك استبعاد (١٠) عشرة أسئلة لم تحصل علي النسبة المحددة وبذلك بلغ عدد أسئلة الاختبار في صورته النهائية (٨٠) سؤال والجدول التالي (١٥) يوضح النسبة المئوية لآراء الخبراء علي عبارات الإختبار .

جدول (٧)

النسبة المئوية لآراء السادة الخبراء في أسئلة اختبار التحصيل المعرفي قيد البحث (ن=١١)

الدالة الاحصائية	قيمة ك ^٢		عدد الخبراء			رقم العبارة	م
	جدولية	محسوبة	النسبة المئوية	غير موافق	النسبة المئوية		
مغويه		١١	صفر	صفر	٪١٠٠	١١	العبارة ١
مغويه		٧.٣٦	٪٩.١٠	١	٪٩٠	١٠	العبارة ٢
مغويه		٤.٤٥	٪١٨.١٨	٢	٪٨١	٩	العبارة ٣
مغويه	٣.٨٤	١١	صفر	صفر	٪١٠٠	١١	العبارة ٤
مغويه		٧.٣٦	٪٩.١٠	١	٪٩٠	١٠	العبارة ٥
مغويه		١١	صفر	صفر	٪١٠٠	١١	العبارة ٦
غير مغويه		١.٣٣	٪٦٦.٦٦	٨	٪٣٣.٣٣	٤	العبارة ٧
غير مغويه		١.٣٣	٪٦٦.٦٦	٨	٪٣٣.٣٣	٤	العبارة ٨
غير مغويه		١.٣٣	٪٦٦.٦٦	٨	٪٣٣.٣٣	٤	العبارة ٩
مغويه		٧.٣٦	٪٩.١٠	١	٪٩٠.٩٠	١٠	العبارة ١٠
غير مغويه		٤.٤٥	٪١٨.١٨	٢	٪٨١.٨١	٩	العبارة ١١
مغويه		٧.٣٦	٪٩.١٠	١	٪٩٠.٩٠	١٠	العبارة ١٢

يتضح من جدول (٧) ما يلي :-

تراوحت النسبة المئوية لآراء السادة الخبراء في أسئلة اختبار التحصيل المعرفي للمحور التاريخي (قيد البحث) ما بين (٪٨١.٨١ : ٪١٠٠) وبذلك بلغت الأسئلة التي حصلت علي نسبة أقل من نسبة (٪٨١.٨١) من مجموع آراء الخبراء (٤) أسئلة

جدول (٨)
النسبة المئوية لآراء السادة الخبراء في أسئلة
اختبار التحصيل المعرفي للمحور القانوني قيد البحث (ن=١١)

الاحصائية	الدلالة	قيمة كاي		عدد الخبراء			رقم العبارة	م
		جدولية	محسوب	النسبة المئوية	غير موافق	النسبة المئوية		
معنوية		١١	صفر	صفر	صفر	٪١٠٠	١١	العبارة ١٤
معنوية		١١	صفر	صفر	صفر	٪١٠٠	١١	العبارة ١٥
غير معنوية		١.٣٣	٪٦٦.٦٦	٨	صفر	٪٣٣.٣٣	٤	العبارة ١٦
معنوية		٧.٣٦	٪٩.١٠	١	صفر	٪٩٠.٩٠	١٠	العبارة ١٧
معنوية		٧.٣٦	٪٩.١٠	١	صفر	٪٩٠.٩٠	١٠	العبارة ١٨
غير معنوية		١.٣٣	٪٦٦.٦٦	٨	صفر	٪٣٣.٣٣	٤	العبارة ٢١
معنوية		٤.٤٥	٪١٨.١٨	٢	صفر	٪٨١.٨١	٩	العبارة ٢٢
معنوية		٧.٣٦	٪٩.١٠	١	صفر	٪٩٠.٩٠	١٠	العبارة ٢٣
معنوية		١١	صفر	صفر	صفر	٪١٠٠	١١	العبارة ٢٤
معنوية		١١	صفر	صفر	صفر	٪١٠٠	١١	العبارة ٢٥
معنوية		٤.٤٥	٪١٨.١٨	٢	صفر	٪٨١.٨١	٩	العبارة ٢٦
معنوية		٤.٤٥	٪١٨.١٨	٢	صفر	٪٨١.٨١	٩	العبارة ٢٧
معنوية		١١	صفر	صفر	صفر	٪١٠٠	١١	العبارة ٢٨
معنوية		١١	صفر	صفر	صفر	٪١٠٠	١١	العبارة ٢٩
معنوية		٧.٣٦	٪٩.١٠	١	صفر	٪٩٠.٩٠	١٠	العبارة ٣٠
معنوية		٧.٣٦	٪٩.١٠	١	صفر	٪٩٠.٩٠	١٠	العبارة ٣١
غير معنوية		١.٣٣	٪٦٦.٦٦	٨	صفر	٪٣٣.٣٣	٤	العبارة ٣٢
معنوية		١١	صفر	صفر	صفر	٪١٠٠	١١	العبارة ٣٣
معنوية		٧.٣٦	٪٩.١٠	١	صفر	٪٩٠.٩٠	١٠	العبارة ٣٤
معنوية		٧.٣٦	٪٩.١٠	١	صفر	٪٩٠.٩٠	١٠	العبارة ٣٥
غير معنوية		١.٣٣	٪٦٦.٦٦	٨	صفر	٪٣٣.٣٣	٤	العبارة ٣٦
غير معنوية		١.٣٣	٪٦٦.٦٦	٨	صفر	٪٣٣.٣٣	٤	العبارة ٣٧
معنوية		٤.٤٥	٪١٨.١٨	٢	صفر	٪٨١.٨١	٩	العبارة ٣٨
معنوية		٤.٤٥	٪١٨.١٨	٢	صفر	٪٨١.٨١	٩	العبارة ٣٩
معنوية		١١	صفر	صفر	صفر	٪١٠٠	١١	العبارة ٤٠
معنوية		١١	صفر	صفر	صفر	٪١٠٠	١١	العبارة ٤١
معنوية		٤.٤٥	٪١٨.١٨	٢	صفر	٪٨١.٨١	٩	العبارة ٤٢
معنوية		١١	صفر	صفر	صفر	٪١٠٠	١١	العبارة ٤٣
معنوية		٤.٤٥	٪١٨.١٨	٢	صفر	٪٨١.٨١	٩	العبارة ٤٤
معنوية		٤.٤٥	٪١٨.١٨	٢	صفر	٪٨١.٨١	٩	العبارة ٤٥
معنوية		١١	صفر	صفر	صفر	٪١٠٠	١١	العبارة ٤٦
معنوية		٧.٣٦	٪٩.١٠	١	صفر	٪٩٠.٩٠	١٠	العبارة ٤٧
معنوية		١١	صفر	صفر	صفر	٪١٠٠	١١	العبارة ٤٨
معنوية		٧.٣٦	٪٩.١٠	١	صفر	٪٩٠.٩٠	١٠	العبارة ٤٩
معنوية		١١	صفر	صفر	صفر	٪١٠٠	١١	العبارة ٥٠
معنوية		١١	صفر	صفر	صفر	٪١٠٠	١١	العبارة ٥١
معنوية		٧.٣٦	٪٩.١٠	١	صفر	٪٩٠.٩٠	١٠	العبارة ٥٢
معنوية		٤.٤٥	٪١٨.١٨	٢	صفر	٪٨١.٨١	٩	العبارة ٥٣
معنوية		١١	صفر	صفر	صفر	٪١٠٠	١١	العبارة ٥٤
معنوية		٤.٤٥	٪١٨.١٨	٢	صفر	٪٨١.٨١	٩	العبارة ٥٥
معنوية		٤.٤٥	٪١٨.١٨	٢	صفر	٪٨١.٨١	٩	العبارة ٥٦
معنوية		١١	صفر	صفر	صفر	٪١٠٠	١١	العبارة ٥٧
معنوية		٧.٣٦	٪٩.١٠	١	صفر	٪٩٠.٩٠	١٠	العبارة ٥٨
معنوية		٤.٤٥	٪١٨.١٨	٢	صفر	٪٨١.٨١	٩	العبارة ٥٩
معنوية		١١	صفر	صفر	صفر	٪١٠٠	١١	العبارة ٦٠
معنوية		٧.٣٦	٪٩.١٠	١	صفر	٪٩٠.٩٠	١٠	العبارة ٦١

يتضح من جدول (٨) ما يلي : تراوحت النسبة المئوية لآراء السادة الخبراء في أسئلة اختبار التحصيل المعرفي للمحور القانوني (قيد البحث) ما بين (٨١.٨١٪ : ١٠٠٪) وبذلك بلغت الأسئلة التي حصلت علي نسبة أقل من نسبة (٨١.٨١٪) من مجموع آراء الخبراء (٥) أسئلة .

تابع جدول (٩)

النسبة المئوية لآراء السادة الخبراء في أسئلة اختبار التحصيل المعرفي للمحور المهاري قيد البحث (ن=١١)

رقم العبارة	عدد الخبراء			قيمة كاي	الدلالة الاحصائية
	موافق	النسبة المئوية	غير موافق		
العبارة ٦٢	١١	٪١٠٠	صفر	١١	مغوية
العبارة ٦٣	٩	٪٨١.٨١	٢	٤.٤٥	مغوية
العبارة ٦٤	١٠	٪٩٠.٩٠	١	٧.٣٦	مغوية
العبارة ٦٥	١٠	٪٩٠.٩٠	١	٧.٣٦	مغوية
العبارة ٦٦	٩	٪٨١.٨١	٢	٤.٤٥	مغوية
العبارة ٦٧	٩	٪٨١.٨١	٢	٤.٤٥	مغوية
العبارة ٦٨	٩	٪٨١.٨١	٢	٤.٤٥	مغوية
العبارة ٧٠	٩	٪٨١.٨١	٢	٤.٤٥	مغوية
العبارة ٧١	١١	٪١٠٠	صفر	١١	مغوية
العبارة ٧٢	٩	٪٨١.٨١	٢	٤.٤٥	مغوية
العبارة ٧٣	١١	٪١٠٠	صفر	١١	مغوية
العبارة ٧٤	١١	٪١٠٠	صفر	١١	مغوية
العبارة ٧٥	٩	٪٨١.٨١	٢	٤.٤٥	مغوية
العبارة ٧٦	٩	٪٨١.٨١	٢	٤.٤٥	مغوية
العبارة ٧٧	١١	٪١٠٠	صفر	١١	مغوية
العبارة ٧٨	٩	٪٨١.٨١	٢	٤.٤٥	مغوية
العبارة ٧٩	٩	٪٣٣.٣٣	٨	١.٣٣	غير مغوية
العبارة ٧٩	٩	٪٨١.٨١	٢	٤.٤٥	مغوية
العبارة ٨٠	١١	٪١٠٠	صفر	١١	مغوية
العبارة ٨١	١١	٪١٠٠	صفر	١١	مغوية
العبارة ٨٢	٩	٪٨١.٨١	٢	٤.٤٥	مغوية
العبارة ٨٣	١١	٪١٠٠	صفر	١١	مغوية
العبارة ٨٤	٩	٪٨١.٨١	٢	٤.٤٥	مغوية
العبارة ٨٥	١١	٪٣٣.٣٣	٨	١.٣٣	غير مغوية
العبارة ٨٦	٩	٪٨١.٨١	٢	٤.٤٥	مغوية
العبارة ٨٧	١١	٪١٠٠	صفر	١١	مغوية
العبارة ٨٨	١١	٪١٠٠	صفر	١١	مغوية
العبارة ٨٩	٩	٪٨١.٨١	٢	٤.٤٥	مغوية
العبارة ٩٠	٩	٪٨١.٨١	٢	٤.٤٥	مغوية

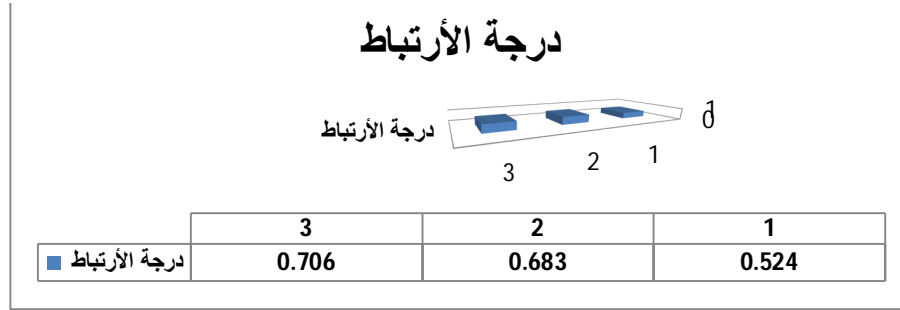
يتضح من جدول (٩) ما يلي : تراوحت النسبة المئوية لآراء السادة الخبراء في أسئلة اختبار التحصيل المعرفي للمحور المهاري (قيد البحث) ما بين (٨١.٨١٪ : ١٠٠٪) وبذلك بلغت الأسئلة التي حصلت علي نسبة أقل من نسبة (٨١.٨١٪) من مجموع آراء الخبراء (٢) أسئلة
عرض النتائج ومناقشتها :

جدول (١٠)

العلاقة الارتباطية بين القدرات المهارية الأساسية في كرة السلة والتحصيل المعرفي لطلاب الحلقة الثانية من التعليم الأساسي وفقاً لنموذج "ديك وكاري" (ن = ١٠)

الدرجة الكلية للتحصيل المعرفي في كرة السلة	وحدة القياس	المتغيرات
٠.٥٢٤	عدد	التمريرة الصدرية
٠.٦٨٣	عدد	جملة المحاورة
٠.٧٠٦	عدد	الرمية الحرة

قيمة (ر) الجدولية عند مستوى دلالة (٠.٠٥) = ٠.٤٤٤



شكل (١)

رسم بياني يوضح العلاقة الارتباطية بين القدرات المهارية الأساسية في كرة السلة والتحصيل المعرفي لطلاب الحلقة الثانية من التعليم الأساسي وفقاً لنموذج "ديك وكاري"

- يتضح من جدول (١٠) والذي يشير إلى العلاقة الارتباطية بين القدرات المهارية الأساسية والتحصيل المعرفي لطلاب الحلقة الثانية من التعليم الأساسي وفقاً لنموذج "ديك وكاري" الأتي :-
- توجد علاقة ارتباطية طردية دالة إحصائية عند مستوى ٠.٠٥ بين التمريرة الصدرية والدرجة الكلية في التحصيل المعرفي لكرة السلة والتي بلغت (٠.٥٢٤) .
 - توجد علاقة ارتباطية طردية دالة إحصائية عند مستوى ٠.٠٥ بين جملة المحاورة والدرجة الكلية في التحصيل المعرفي لكرة السلة والتي بلغت (٠.٦٨٣) .
 - توجد علاقة ارتباطية طردية دالة إحصائية عند مستوى ٠.٠٥ بين جملة المحاورة والدرجة الكلية في التحصيل المعرفي لكرة السلة والتي بلغت (٠.٧٠٦) .

ويعزو الباحث سبب العلاقة الارتباطية إلى التعليم المهاري وفق "نموذج ديك وكاري" في التحصيل المعرفي والأداء الفني لبعض مهارات كرة السلة لتلاميذ المرحلة الإعدادية والتي استخدمها الباحث في تدريس المجموعة التجريبية حيث كان لها أثر إيجابي في تغيير وتوجيه واستخلاص الأفكار الرئيسية للنواحي المعرفية والتي كانت دليلاً علي استثارة المتعلم نحو دوافعه للتعلم ومساعدته علي التفكير العلمي المنظم وإتاحة الفرص للسير نحو التعلم البنائي والإحساس بقيمة قدراته من خلال أسئلة استكشافية حول المهارة المراد تعلمها ومعرفة مردود الإجابة علي تلك الأسئلة سواء بالصواب أو الخطأ وبانتهاء مرحلة الإكتشاف يتم تقديم التفسيرات عن تلك الأسئلة لتأكيد المعلومات لدي المتعلم حتي يقيم المتعلم نفسه وبذلك يتم إعطاء التغذية الراجعة الكاملة لقد كان لنموذج "ديك وكاري" مساهمة فعالة وانعكاس قوي ساهم في الوصول إلي أبسط الحلول والتغلب علي الصعوبات وبالأخص صعوبات التعلم فالسيطرة علي

مدرجات وحركات ومسارات الجسم نحو التعلم والبناء والتكويني علي الصعيد المهاري والمعرفي في الإستفادة من توجيه المعلومات داخل الدماغ وترتيب اولوياتها على شكل هرم ان المعلومات الجديدة تدخل من خلال قمة الهرم في حين ان المهارات المتعارف عليها تهبط الى مستوى أدنى , أما المعلومات التي وصلت حد الآلية في الأداء فإنها تتحدر الى قاعدة البناء التكويني للمعلومات لتشكل في النهاية القاعدة الأساسية التي تبني عليها المهارة لذلك كان النموذج التعليمي لديك وكاري الأولوية من بين جميع النماذج التعليمية تماشياً وتاسقاً مع طبيعة إستراتيجية التعليم المدمج ليضع في النهاية تلاميذ المرحلة الإعدادية من التعليم الأساسي علي دراية تامة بالتحصيل المعرفي والأداء الفني لبعض مهارات كرة السلة وفقاً للمقرر الدراسي لهم , فلم يعد أن يحصل الطالب على المعلومة التي تخص الأداء الفني فحسب , بل أصبح الهدف من التعلم اكتساب المهارات اللازمة للوصول إلى المصادر الأساسية للمادة العلمية وطريقة للتفكير والبحث وتنمية الميول العلمية والقيم السلوكية التي تجعل الطالب في حاضر تنفيذ المهارات الحركية الخاصة بالمتعلم أكثر فهماً وقدرة على استخدام العلم وإعمال العقل في البيئة العملية والتطبيقية بفاعلية من خلال مساعدتهم على تنمية مهارات التفكير وفق التصميم التعليمي " لديك وكاري" المتوازي مع الطبيعة الخاصة , في إيجاد الحلول والأفكار غير العادية لموجهة وتصحيح مسارات الجسم في مختلف الاتجاهات بما يتلاءم مع قانونية الأداء , كما إن لمتغيرات التحصيل المعرفي للمجموعة التجريبية الأمر الأهم علي محاورة التي كانت دليلاً علي استئارة المتعلم نحو دوافعه للتعلم ومساعدته علي التفكير العلمي المنظم وإتاحة الفرص للسير نحو التعلم البنائي والإحساس بقيمة قدراته .

وهذا ما يتفق مع ما اشارت اليه نتائج دراسات" محمود عبد الرحمن أحمد "(٢٠٢١)(٦١) , "ميسرة الكيلاني عجيل"(٢٠٢٠)(٦٧) , سارة جمال محمد"(٢٠٢١)(٢٩) , زينب السيد إبراهيم أحمد"(٢٠١٩)(٢٨) .

وبذلك يتحقق الفرض الأساسي من فروض البحث والذي ينص علي أنه توجد علاقة ارتباطية بين القدرات المهارية في كرة السلة متمثلة في(التمريرة الصدرية , جملة المحاورة , الرمية الحرة) والتحصيل المعرفي والمتمثل في الدرجة الكلية لكلاً من المحور(التاريخي , القانوني , المهاري) .

الإستخلاصات : في حدود مشكلة البحث وأهميته وفي ضوء أهدافه وفروضه وطبيعة العينة وفي إطار المعالجات الإحصائية وتفسير النتائج ومناقشتها تمكن الباحثون من التوصل إلي الإستخلاصات الآتية :-

- ١- توجد علاقة ارتباطية طردية دالة إحصائية عند مستوى ٠.٠٥ بين التمريرة الصدرية والدرجة الكلية في التحصيل المعرفي لكرة السلة والتي بلغت(٠.٥٢٤) .
- ٢- توجد علاقة ارتباطية طردية دالة إحصائية عند مستوى ٠.٠٥ بين جملة المحاورة والدرجة الكلية في التحصيل المعرفي لكرة السلة والتي بلغت(٠.٦٨٣) .
- ٣- توجد علاقة ارتباطية طردية دالة إحصائية عند مستوى ٠.٠٥ بين جملة المحاورة والدرجة الكلية في التحصيل المعرفي لكرة السلة والتي بلغت(٠.٧٠٦) .

- التوصيات :** في ضوء النتائج التي أسفرت عليها الدراسة , وفي حدود مجالها والعينة التي أجريت عليها ووفقاً للإستنتاجات التي تم التوصل إليها يوصي الباحثون بما يلي :
- ١- تعميم استخدام وتوظيف نموذج ديك وكاري في التحصيل المعرفي والأداء الفني لبعض مهارات كرة السلة لتلاميذ المرحلة الإعدادية لما لها من أثر فعال لتحقيق مستويات مهارية عالي .
 - ٢- ضرورة مواكبة التطور العالمي في نظم التعليم الإلكتروني الحديث القائم علي الإستفادة من الفضاء الإلكتروني بإعتباره الوسيلة الضرورية والأساسية في مواجهة الجوائح والكوارث مثل جائحة كورونا
 - ٣- ضرورة الإعتدال علي النماذج التعليمية وفقاً لتصاميم التعلم الموضوعية والمتماشية مع استراتيجيات التعليم الحديثة بإعتبارها وسيلة فعالة التأثير علي مستحدثات التعلم .
 - ٤- ضرورة استخدام نماذج مختلفة ومتنوعة لاختبارات التحصيل المعرفي للمادة العلمية المقدمة كأساس يعتمد علي ضمان كافة المعلومات التي تحتويها تلك المادة التعليمية واساس في تقييم الاستراتيجيات المختلفة للتعلم .
 - ٥- ضرورة الاهتمام باختبارات التحصيل المعرفي المتنوعة لضمان تماشي المحتوى التعليمي لكافة الطلاب باعتبار أن الفروق الفردية أساس لرسم البرامج التعليمية .
 - ٦- ضرورة استخدام الاستراتيجيات الحديثة والتي تعتمد على كون الطالب هو محور العملية التعليمية في تعلم المهارات الأساسية في كرة السلة وخصوصاً القائم عليه نظم التعلم الإلكترونية .
 - ٧- وضع تصور واضح للنهوض بالرياضة المدرسية لطلاب الحلقة الأولى والثانية من التعليم الأساسي لكرة السلة في ضوء الاستراتيجيات الحديثة لتكنولوجيا التعلم .

قائمة المراجع

أولاً: المراجع باللغة العربية :

- ١- كوردستان حميد محمد : فاعلية تصميم تعليمي تعليمي حسب نموذج ديك وكاري في التحصيل وتنمية الاستطلاع العلمي التكنولوجي- لدى طلبة قسم الكهرباء في جامعة السليمانية التقنية , مجلة جامعة كرميان المعهد التقني كلار، جامعة السليمانية التقنية كلية التربية جامعة صلاح الدين ٢٠١٨م .
- ٢- ياسر رفعت جمال : أثر نموذج ديك وكاري في إكتساب المفاهيم الجغرافية لدي طلاب الصف الخامس الابتدائي , رسالة ماجستير غير منشورة / كية التربية التربية البدنية جامعة الأقصى ٢٠١٧م .

ثانياً: المراجع باللغة الأجنبية :

- ٣- Arbaugh, J.(٢٠١٩). One Bridge, (at Least) Two Paths: Reflections on "Virtual Classroom Characteristics and Student Satisfaction in Internet-Based MBA Courses". Journal of Management Education. ٤٢ (٤). p٥٢٤-٥٣٢
- ٤- Awwad, F., Nofal, M. Salti, N. (٢٠١٥). The Effectiveness of Blended Learning Environments. Contemporary Issues in Education Research – ٤th Quarter, ٨(٤), ٢٥١-٢٥٧ .
- ٥- Ayvaz, T.(٢٠١٨). In-Service Teacher Training: Problems of the Teachers as Learners. International Journal of Instruction, ١١ (٤). p١٥٩-١٧٤ .
- ٦- Bawaneh, S.(٢٠١١): The effects of blended learning approach on students' performance: Evidence from a computerized accounting course, International Journal of Humanities and Social Sciences, ١٦): ٦٩.-٦٣ .

- ٧- Beavers K. (٢٠١٤) Mind and Concept Mapping. Tips and Trends. instructional technologies committee. Association of College and Research Libraries and American library Association .
- ٨- Bello, H. & Aliyu, U. (٨١٠٨). Effect of 'Dick and Carey instructional model' on the performance of electrical /electronic technology education students in some selected concepts in technical colleges of northern Nigeria .Educational Research , ٣(٣) : ٢٧٧-٢٨٣. Available from .
- ٩- Gradel, K. & Edson, A. (٢٠١٥). Cooperative learning: Smart pedagogy and tools for online and hybrid courses, Journal of Educational Technology Systems, ٣٩(٢) : ١٩٣-٢١٢.
- ١٠- Horn, M. and Staker, h (٢٠١٣) The rise of k-١٢ blended learning. www.charistens institute. org\publication .
- ١١- Morgan, Philip; Hansen, Vibeke : Recommendations to Improve Primary School Physical Education: Classroom Teachers' Perspective, Journal of Educational Research, v١٠١ n٢ Nov-Dec. ٢٠٠٧ .
- ١٢- Özdik. Z. & Özkan M. (٢٠٠٩). The effect of applying elements of instruction design on teaching material for the subject of classification of matter. The Turkish Online Journal of Educational Technology. ٨(١): ٨٤-٩٦.
- ١٣- Wang. S. K. & Hus, H. Y. (٢٠٠٩). Using the ADDIE Model to Design Second Life Activities for Online Learners, Tech trends journal, .

ثالثاً : شبكة المعلومات الدولية الإنترنت

- ١٤- <http://drgawdat.edutech-portal.net/archives/١٤٥١٤>
- ١٥- https://saep.journals.ekb.eg/article_٣٢٤٦٢.html
- ١٦- <https://platform.almanhal.com/Files/٢/١٢٤٣٧> رنا محفوظ : فاعلية بيئة تعلم إلكتروني شخصية في تنمية مهارات التصميم التعليمي لدى مصممي التعليم. مجلة التعليم الإلكتروني , كلية التربية جامعة عين شمس , العدد (١٦) , المجلد (٣) ٢٠١٦
- ١٧- <https://shms-prod.s3.amazonaws.com/media/editor/١٤٦٢٦٤> .
- ١٨- <http://drgawdat.edutech-portal.net/archives/١٥٠٢٠> : محمد إبراهيم الدسوقي : تصميم و إنتاج بيئات التعليم و التعلم الإلكتروني. مجلة التعليم الإلكتروني , ع(١٥) ٢٠١٥
- ١٩- <https://search.mandumah.com/Author/Home?author+محمود+مبارك>
- ٢٠- <https://search.mandumah.com/Author/Home?author+الإمام+ننون>

ملخص البحث

العلاقة بين القدرات المهارية الأساسية في كرة السلة والتحصيل المعرفي وفقاً لنموذج " ديك وكاري "

* أ.د/ محسن إسماعيل إبراهيم

* أ.د/ مرفت سمير حسين

**الباحث/ محمد جابر سيد حسونة

يهدف البحث في التعرف علي العلاقة بين القدرات المهارية الأساسية في كرة السلة والتحصيل المعرفي وفقاً لنموذج " ديك وكاري " لطلاب الحلقة الثانية من التعليم الأساسي , استخدم الباحثون استخدم الباحث المنهج الوصفي لملائمته لطبيعة هذه الدراسة , اختيرت عينة البحث بالطريقة العمدية من تلاميذ الصف الثالث الاعدادي من الحلقة الأخيرة من التعليم الأساسي بمدينة المنيا للعام الدراسي ٢٠٢٢/٢٠٢٣م وتم التطبيق بمعهد صنف الخمار الأزهرى للتعليم الأساسي وبلغ عددهم (٢٦) طالباً للمجموعة , وكانت أهم الاستنتاجات أنه توجد علاقة ارتباطية طردية دالة إحصائية عند مستوي ٠.٠٥ بين التميرية الصدرية والدرجة الكلية في التحصيل المعرفي لكرة السلة والتي بلغت (٠.٥٢٤) , كما توجد علاقة ارتباطية طردية دالة إحصائية عند مستوي ٠.٠٥ بين جملة المحاور والدرجة الكلية في التحصيل المعرفي لكرة السلة والتي بلغت (٠.٦٨٣) , كما توجد علاقة ارتباطية طردية دالة إحصائية عند مستوي ٠.٠٥ بين جملة المحاور والدرجة الكلية في التحصيل المعرفي لكرة السلة والتي بلغت (٠.٧٠٦) , وكانت أهم التوصيات تعميم استخدام وتوظيف نموذج ديك وكاري في التحصيل المعرفي والأداء الفني لبعض مهارات كرة السلة لتلاميذ المرحلة الإعدادية لما لها من أثر فعال لتحقيق مستويات مهارية عالي , وضرورة مواكبة التطور العالمي في نظم التعليم الإلكتروني الحديث القائم علي الإستفادة من الفضاء الإلكتروني بإعتباره الوسيلة الضرورية والأساسية في مواجهة الجوائح والكوارث مثل جائحة كورونا , وضرورة الإعتماد علي النماذج التعليمية وفقاً لتصاميم التعلم الموضوعية والمتماشية مع استراتيجيات التعليم الحديثة بإعتبارها وسيلة فعالة التأثير علي مستحدثات التعلم , ضرورة استخدام نماذج مختلفة ومتنوعة لاختبارات التحصيل المعرفي للمادة العلمية المقدمة كأساس يعتمد عليه في ضمان كافة المعلومات التي تحتويها تلك المادة التعليمية واساس في تقييم الاستراتيجيات المختلفة للتعلم , ضرورة الاهتمام باختبارات التحصيل المعرفي المتنوعة لضمان تماشي المحتوى التعليمي لكافة الطلاب باعتبار أن الفروق الفردية أساس لرسم البرامج التعليمية , وضرورة استخدام الاستراتيجيات الحديثة والتي تعتمد على كون الطالب هو محور العملية التعليمية في تعلم المهارات الأساسية في كرة السلة وخصوصاً القائم عليه نظم التعلم الإلكتروني , ووضع تصور واضح للنهوض بالرياضة المدرسية لطلاب الحلقة الأولى والثانية من التعليم الأساسي لكرة السلة في ضوء الاستراتيجيات الحديثة لتكنولوجيا التعلم .

- أستاذ بقسم المناهج وطرق التدريس بكلية التربية الرياضية جامعة المنيا
- أستاذ بقسم المناهج وطرق التدريس بكلية التربية الرياضية جامعة المنيا
- باحث بدرجة الماجستير بقسم المناهج وطرق التدريس بكلية التربية الرياضية جامعة المنيا

Research Summary
The relationship between basic skill abilities in basketball and cognitive achievement

According to the "Dick and Cary" model.

***Prof. Dr. Mohsen Ismail Ibrahim**

***Prof. Dr. Mervat Samir Hussein**

****Researcher/ Muhammad Jaber Sayed Hassouna**

The research aims to identify the relationship between basic skill abilities in basketball and cognitive achievement according to the "Dick and Carey" model for students of the second cycle of basic education. The researchers used the descriptive approach because it is suitable for the nature of this study. The last episode of basic education in the city of Minya for the academic year ٢٠٢٢/٢٠٢٣ AD, and the application was carried out at the Saft Al-Khammar Al-Azhari Institute for Basic Education, and their number reached (٢٦) students for the group. basket, which amounted to (٠,٥٢٤), There is also a statistically significant direct correlation at the level of ٠,٠٥ between the total dialogue and the total score in the cognitive achievement of basketball, which amounted to (٠,٦٨٣). (٠,٧٠٦), and the most important recommendations were the generalization of the use and employment of the Dick and Carey model in cognitive achievement and technical performance of some basketball skills for middle school students because of its effective impact to achieve high skill levels, and the need to keep pace with the global development in modern e-learning systems based on the use of electronic space Considering it the necessary and basic means in facing pandemics and disasters such as the Corona pandemic And the need to rely on educational models in accordance with the established learning designs that are in line with modern education strategies as an effective means of influencing learning innovations, the need to use different and varied models for cognitive achievement tests of the scientific material presented as a reliable basis for ensuring all the information contained in that educational material and a basis for evaluating different strategies For learning, the need to pay attention to various cognitive achievement tests to ensure that the educational content is consistent for all students, given that individual differences are the basis for drawing up educational programs. And the need to use modern strategies that depend on the fact that the student is the focus of the educational process in learning the basic skills in basketball, especially those based on electronic learning systems, and setting a clear vision for the advancement of school sports for students of the first and second cycle of basic education for basketball in the light of modern strategies for learning technology.