

تصور مقترح للألعاب الترويحية التي تساهم في الدعم النفسي والاجتماعي للأطفال الشوارع بمحافظة المنيا " دليل مرجعي "

* د/ سمر أحمد التيجاني

المقدمة ومشكلة البحث :

يشهد الوقت الراهن العديد من التطورات والتحولات على الصعيد العلمي والتكنولوجي وكافة الأصعدة الأخرى مما ترتب على ذلك ظهور العديد من المشكلات والتحديات التي قد تشكل عبئة في طريق الأفراد نحو تقدمهم المهني ونحو تكيفهم مع متطلبات الحياة الحديثة بشكل عام ومن هنا برزت الحاجة الماسة لتسليح الأفراد بالمهارات المختلفة التي تمكنهم من العيش بكفاءة وجودة أكبر.

ويعد اللعب من أهم المجالات التي تساعد في بناء شخصيه الطفل وذلك بما تمنحه من فرص للتعبير عن ذاته وقدراته وإبداعاته ، كما انه مجالاً غني بالأنشطة التي تشبع حاجة الطفل الملحة للحركة والتأمل والتفكير والإبداع التي يكتسب من خلال ممارستها اللياقة البدنية والنفسية والسيولوجية والاجتماعية ، وهذا ما يشير إليه كل من " كمال درويش ، محمد الحماحمي" (١٩٩٧) و" محمد الحماحمي، عايدة عبد العزيز" (١٩٩٨) أن اللعب يزود الطفل بالخبرات والمعلومات بطرق تلقائية (١٩ : ٦٣) (٢٠ : ١٦٠) .

وأشار " خليفه بهبهاني" (٢٠٠٤) ، أن الترويح يعتبر من أهم المجالات التي تساهم في تنمية الشخصية المتكاملة بدنياً ونفسياً واجتماعياً وعقلياً، حيث انه يعتبر مجالاً زاخر بالأنشطة المتنوعة التي تقابل معظم ميول وحاجات الأفراد ووسيلة لإشباع حاجات الانسان للتعبير عن دوافعه ومشاعره الداخلية (٩ : ٥٠) كما أكد كلا من " محمد الحماحمي، عايدة عبد العزيز" (٢٠٠٧) ان مناشط الترويح تعد احدى الطرق التربوية الهامة لتربية الفرد من جميع الجوانب، بحيث انها تساهم في دور فعال وإيجابي في تحقيق رسالة تربوية ومعرفية، وذلك من خلال إشراك الشباب في مناصب ايجابية في استثمار اوقات فراغهم . (٢١ : ١٩٨)

كما أشارت " تهانى عبد السلام " (٢٠٠١) الى ان الحاجه الي الترويج هي حاجه انسانية ولها اهميتها في حياه الفرد كما انه مظهر من مظاهر النشاط الانساني يتميز بالإتجاه نحو تحقيق السعادة له . (٦ : ٢٤٥)

وتشير الجمعية الامريكية للصحة والتربية البدنية والترويج الى اهمية الترويج العلاجي في حياة المجتمعات المعاصرة لتحقيق الحاجة الانسانية للتعبير عن الذات وتطوير الصحة البدنية والصحة الانفعالية والصحة العقلية للفرد والتحرر من الضغوط والتوتر العصبي المصاحب للحياة العصرية وتوفير حياة شخصية عائلية زاخرة بالسعادة والاستقرار وتنمية و دعم القيم التربوية .

وتؤكد "مواهب ابراهيم" (٢٠٠٤) ان الالعاب الترويحية لها القدرة في مساعدة الاطفال على التخلص من مشاعر الرهبة والخوف والاحجام وزيادة قدرتهم على التعامل السليم في المكان الذي يتواجد فيه ويزيد من قدرته على الانتباه والتركيز والتواصل بعضهم البعض كما انها تكسبهم الثقة بالنفس . (٣٢ : ٢٣)

مشكلة أطفال الشوارع واحدة من أهم المشكلات الاجتماعية الآخذة في النمو على مستوى العالم، ويرجع ذلك إلى العديد من الأسباب الاقتصادية والسياسية والأسرية والبيئية، والتي تعمل بشكل متفاعل لتهيئة المناخ العام لنموها وتطورها، ولقد نمت هذه المشكلة في العديد من الدول العربية مع تفاوت درجاتها وأسبابها وحجمها من دولة عربية إلى أخرى وبصفة عامة ترجع الأسباب إلى الزيادة السكانية، وازدياد معدلات الهجرة من الريف إلى المدن الكبرى والعواصم السكن في العشوائيات والصراعات الداخلية والنزاعات المسلحة وما فرض جراء ظروف الحصار والاحتلال بالإضافة إلى مشكلات التفكك والعنف الأسري وارتفاع معدلات الفقر والتسرب من التعليم والكوارث الطبيعية ، وأطفال الشوارع هم أحد صور التعرض للانحراف والضياع ويعانون من وهن في علاقاتهم الأسرية ولايتصلون بأسرهم بصفة منتظمة ويتخذون من الشارع مأوى ومحلا لإقامتهم الدائمة أو الشبه الدائم ومصدرا لمعيشتهم وينقصهم الحماية والإشراف والتوجيه من قبل أشخاص راشدين أو مؤسسات ترعاهم. (٤٢)

فأطفال الشوارع كان هو المسمى الراجح للأطفال بلا مأوى في الثمانينيات وعرفتهم منظمة "Unisif" بأنهم أي طفل ذكر كان أو أنثى، اتخذ من الشارع محلا للحياة والإقامة دون رعاية أو حماية أو إشراف من جانب أشخاص راشدين، وبحسب

إحصائيات وزارة التضامن الاجتماعي، فإن ٨٣% من أطفال الشوارع في مصر ذكور، و١٧% مهم إناث، ويعد سوء الحالة المالية للأسر سببا رئيسيا لنزول هؤلاء الأطفال للشوارع، وفقا لما قاله ٣٨.٧% منهم، و٢١.٤% قالوا إنهم يرتاحون أكثر في الشارع، في حين يوجد ١١.٦% هاربين من أسرهم، و٨.٣% ليس لديهم سكن. (٤١)

وتشير "سوسن شاكر" (٢٠١٦) ان من أهم الحقوق الخاصة بأطفال الشوارع هو الحق في الترفيه وبناء العلاقات الاجتماعية على المستوى الفردي والجماعي للحصول على السعادة ولأن الوقت المتاح للترفيه وتقوية الروابط الاجتماعية للأطفال شبه منعدم فلا يوجد وقت للجلوس مع أسرهم أو التحدث مع زملائهم في أمور الحياة المختلفة ، حيث أن معظم وقت هؤلاء الأطفال يضيع في الأعمال الشاقة التي يقومون بها بصفه يومية، لا بد ان نتذكر ان اطفال الشوارع هم اطفال في المقام الاول ولا بد من حصولهم على قسط يومي وفير من الترفيه والمرح بصفة يومية ولذلك يجب على جميع المراكز والمؤسسات المتعاملة مع أطفال الشارع إعطاء الاطفال جرعه يومية من الانشطة الترفيهية مثل الألعاب والألغاز والرسم والتمثيل الموسيقى التي تساعد على احترام القواعد والقوانين واتخاذ سلوك ايجابي تجاه بعضهم البعض. (١٣ : ٢٥)

وتعد الالعاب عامة والألعاب الترويحية خاصة من أحب الوسائل التي تساعد الافراد في الترويح عن النفس ، وذلك لاختلاف طبيعتها عن طبيعة الألعاب الأخرى ، كما أن الالعاب تختلف من مجتمع إلى مجتمع آخر ومن سن الى سن وتتوقف على العديد من المتغيرات الأخرى ، كما أنها مرتبطة دائما بطابع المرح والسرور والتنافس مع مرونة وسهولة ممارستها وتكرارها. (٧ : ٤٧)

ومن خلال إطلاع الباحثة على الابحاث والدراسات التي تناولت أطفال الشوارع ومن خلال المشاهدات اليومية لتفشي تلك الظاهرة وما تشكله من قبلة موقوته تنفجر في أى وقت في وجه المجتمع وما تشكله من ظاهرة سلبية تؤثر في أهم فئة من فئات المجتمع وهي مرحلتى الطفولة المتأخرة والمراهقة ، كما أن مشكلة البحث تنبثق من أن أطفال الشوارع حرما من نعمة الأسرة الطبيعية والتمتع برعايتها وهذا الحرمان يرتبط بأطفال الشوارع من خلال المشكلات النفسية والسلوكية اكتسبوها نتيجة لتواجدهم في الشارع وتعرضهم للعديد من صور الإساءة باختلاف صورها وحدة درجتها وكذلك الحرمان من الاشباع الاساسية والاجتماعية والنفسية

، بالإضافة إلى أن معظم الابحاث والدراسات التي أجريت حول مشكلة أطفال الشوارع في مصر ركزت على العوامل الاقتصادية والاجتماعية التي أسهمت في نشأة وظهور هذه المشكلة وتزايدها بالإضافة إلى نمط الحياة التي يعيشها هؤلاء الأطفال كدراسة " منال كامل" (٢٠٠٧)(٢٩) ، " هدى البابلي " (٢٠٠٨) (٣٦) ، " قدرى محمود " (٢٠١١) (١٨) ، " رمضان أحمد " (٢٠١٣)(١١) ، " مصطفى حسن " (٢٠١٥)(٢٧) ، بينما تناول عدد قليل من الدراسات الأبعاد النفسية للمشكلة ومن النادر الدراسات التي تعتمد على التدخل النفسى لمساعدة هؤلاء الأطفال على التوافق مع عوامل المشقة التي يتعرضون لها مما دعى الباحثة إلى القيام بتلك الدراسة للتعرف على أهم المشكلات النفسية والاجتماعية التي يواجهوها هؤلاء الأطفال ومحاولة تقديم الدعم النفسى والاجتماعى لهم من خلال وضع تصور مقترح للألعاب الترويحية كدليل مرجعى للمؤسسات والهيئات التي تتعامل مع هؤلاء الأطفال .

المصطلحات المستخدمة في البحث :

تصور مقترح :

هو تخطيط مستقبلي مبنى على نتائج فعلية ميدانية من خلال أدوات منهجية سواء كمية أو كيفية لبناء إطار فكرى عام يتبناه فئات الباحثين أو التربويين ، ولا يبنى على أفكار الباحث ولا قناعاته الشخصية . (٢٥ : ١٠) .

الألعاب الترويحية :

هى عبارة عن ألعاب بسيطة التنظيم يشترك فيها أكثر من طفل يتنافس فيها وفق قواعد بسيطة يغلب عليها الطابع الترويحي والتسلية والمرح وقد تستخدم بأدوات واجهزة أو بدونها .

أطفال الشوارع :

تعرفهم الباحثة اجرائيا " هم أطفال ذكورا واناثا" الذين تقل اعمارهم عن ١٨ سنة يعيشون ويأكلون ويلعبون ويعملون فى الشارع ومنهم من ينامون فى الشارع ومنهم ينامون بالمؤسسة فى الشارع بسبب ان ليس لهم مأوى حيث تخلت عنهم اسرهم والبعض الآخر من اليتامى والمحرومين . (٢٣ : ٣٨)

دليل مرجعى :

تعرفه الباحثة اجرائيا" هو مجموعة من المعلومات والحقائق المتوافق عليها في مجال معين ومحدد والتي تهدف إلى تقديم المعلومة بأبسط وأسرع شكل ممكن .

هدف البحث :

يهدف البحث الحالي إلى وضع تصور مقترح للألعاب الترويحية التي تساهم في تقديم الدعم النفسي والاجتماعي لأطفال الشوارع بمحافظة المنيا كدليل مرجعي .

تساؤلات البحث :

في ضوء هدف البحث تضع الباحثة التساؤلات الآتية :

١- ما هو الواقع الفعلي للمشكلات النفسية التي تواجه أطفال الشوارع بمحافظة المنيا ؟

٢- ما هو الواقع الفعلي للمشكلات الاجتماعية التي تواجه أطفال الشوارع بمحافظة المنيا ؟

٣- هل توجد فروق في الواقع الفعلي للمشكلات النفسية والاجتماعية وفقا لمتغير الجنس ؟

٤- ما هو التصور المقترح للألعاب الترويحية التي تساهم في تقديم الدعم النفسي والاجتماعي لأطفال الشوارع بمحافظة المنيا ؟

الدراسات السابقة :

١. قامت " مرفت عبد الغفار " (٢٠٠٤)(٢٦) بعنوان " فعالية برنامج الألعاب الترويحية المتنوعة على الغيرة وعلاقتها بالشخصية لدى تلميذات المرحلة الابتدائية " ، وهدفت الدراسة إلى التعرف على تأثير البرنامج المقترح للألعاب الترويحية المتنوعة الشخصية والغيرة لدى عينة البحث ، واستخدمت الباحثة المنهج التجريبي ، كما اشتملت عينة البحث علي اطفال الصف الثالث والرابع الابتدائي ممن تتراوح اعمارهم بين ٩ : ١٠ سنوات حيث بلغ عددهم (٣٦٠) طفلا وطفلة ، وقد استخدمت الباحثة أدوات مختلفة منها المقابلة الشخصية واختبار الذكاء المصور ومقياس المستوى الاقتصادي والاجتماعي ومقياس الشخصية والشعور بالغيرة والبرنامج المقترح ، وكان من أهم النتائج التي توصلت إليها هي: التأثير الايجابي لبرنامج الألعاب الترويحية المقترح في خفض الشعور بالغيرة وضبط التوافق التوافق الشخصي .

٢. قامت " منال محروس " (٢٠٠٧)(٣٠) بعنوان " دراسة تحليلية لمشكلات أطفال الشوارع ودور خدمة الجماعة فى مواجهتها " ، وهدفت الدراسة إلى التعرف على مشكلات أطفال الشوارع وتحليلها ودور الخدمة الاجتماعية فى مواجهتها ، واستخدمت الباحثة المنهج الوصفى التحليلى ، كما اشتملت عينة البحث علي الاطفال المقيمين والمترددين على مؤسسة رعاية أطفال الشوارع وممن تتراوح اعمارهم بين ١٢ : ١٥ سنة حيث بلغ عددهم (٧٠) طفلا وطفلة ، وقد استخدمت الباحثة أدوات مختلفة منها تحليل الوثائق والمستندات واستمارة استبيان لأطفال الشوارع واستمارة أخرى للأخصائيين الاجتماعيين العاملين مع الاطفال ، و كان من أهم النتائج التى توصلت إليها هى: تحديد اهم المشكلات النفسية والاجتماعية والصحية التى تواجه اطفال الشوارع ودور خدمة الجماعة فى مواجه تلك المشكلات.

٣. قامت " هدى أحمد " (٢٠٠٨)(٣٦) بعنوان " ظاهرة اطفال الشوارع فى مدينة القاهرة أسبابها وآليات مواجهتها " ، وهدفت الدراسة إلى التعرف على أهم الأسباب التى تكمن وراء نمو هذه الظاهرة فى المجتمع المصرى ومحاولة الحد من تفاقمها ، واستخدمت الباحثة المنهج الوصفى التحليلى ، كما اشتملت عينة البحث علي الاطفال المقيمين إقامة شبه دائمة فى الشارع وممن تتراوح اعمارهم بين ٥ : ١٧ سنة حيث بلغ عددهم (١٥) طفلا وطفلة ، وقد استخدمت الباحثة أدوات مختلفة منها المقابلة الشخصية وتحليل الوثائق والمستندات واستمارة استبيان لأطفال الشوارع ، و كان من أهم النتائج التى توصلت إليها هى: تحديد اهم العوامل الاجتماعية والاقتصادية التى دفعت الاطفال إلى الهروب للشارع منها التفكك الاسرى والضغط الاقتصادية والهجرة من الريف إلى الحضر وغيرها .

٤_ قام " ناصر أبو زيد " (٢٠٠٩)(٣٣) بعنوان " فاعلية الألعاب الترويحية على تخفيف الضغوط الإدارية المرتبطة بالمنافسة ناشئى التنس والسباحة " ، وهدفت الدراسة إلى الوقوف على مدى الضغوط الإدارية المرتبطة بالمنافسة لدى ناشئى التنس والسباحة وكذلك فاعليى الالعاب الترويحية فى تخفيف الضغوط الإاربية المرتبطة بالمنافسة ، واستخدم الباحث المنهج الوصفى ، كما اشتملت عينة البحث علي ٤٠ ناشئء بمتوسط عمر من ٢ : ١١ سنة من ناشئى السباحة و ٤٠ ناشئء تنس ، وقد استخدم الباحث أدوات مختلفة مقياس الضغوط الإدارية المرتبطة

بالمنافسة لكل من ناشيء التنس والسباحة والالعاب الترويحية المستخدمة ، وكان من أهم النتائج التي توصل إليها هي: ارتفاع الضغوط المهنية المرتبطة بالمنافسة لدى الناشئين فى التنس والسباحة وفعالية الألعاب الترويحية فى تخفيف تلك الضغوط .

٥_ قام " محمد عنبر " (٢٠٠٩)(٢٤) بعنوان " فعالية الممارسة الترويحية على تخفيف حدة القلق الاجتماعى والشعور بالوحدة النفسية لدى كبار السن " ، وهدفت الدراسة إلى وضع برنامج للممارسة الترويحية لكبار السن من الجنسين والتعرف على تأثيره فى تخفيف القلق الاجتماعى والوحدة النفسية ، واستخدم الباحث المنهج التجريبي ، كما اشتملت عينة البحث على مجموعة من كبار السن من اعضاء نادى الصيد المصرى ممن تتراوح اعمارهم ما بين (٥٥ : ٦٠) سنة حيث تكونت العينة من (٧٢) رجل و (٥٤) سيدة ، وقد استخدم الباحث أدوات مختلفة وهى مقياس القلق الاجتماعى ومقياس الوحدة النفسية والبرنامج الترويحي ، وكان من أهم النتائج التى توصل إليها هي: ان الممارسة الترويحية أدت إلى تخفيف حدة القلق الاجتماعى والشعور بالوحدة النفسية .

٦_ قامت " إيمان رفعت " (٢٠١٠)(٤) بعنوان " برنامج ألعاب ترويحية مقترح لتنمية بعض الصفات البدنية الخاصة للناشئين فى رياضة الجمباز وعلاقتها بمستوى الأداء الحركى " ، وهدفت الدراسة إلى التعرف على تأثير برنامج ألعاب ترويحية مقترح لتنمية بعض الصفات البدنية الخاصة بناشيء رياضة الجمباز وعلاقتها بمستوى الأداء الحركى ، واستخدمت الباحثة المنهج التجريبي ، كما اشتملت عينة البحث على مجموعة من الأطفال المشتركين بمدارس تعليم الجمباز والتي تتراوح اعمارهم بين ٣ : ٦ سنوات بنادى وادى دجلة الرياضى حيث تكونت العينة من (٦٠) طفل وطفلة ، وقد استخدمت الباحثة أدوات مختلفة وهى اختبار بعض الصفات البدنية الخاصة بأطفال مدارس تعليم الجمباز ومجموعة من الأداءات الحركية المناسبة لطبيعة النشاط وبرنامج الالعاب الترويحية ، كان من أهم النتائج التى توصل إليها هي: ان برنامج الألعاب الترويحية المقترح له تأثير إيجابى على بعض الصفات البدنية والمهارات الحركية الخاصة بالأطفال المشتركين بمدارس الجمباز من ٣-٦ سنوات .

٧_ قام " مصطفى حسن " (٢٠١٥)(٢٧) بعنوان " بعض المتغيرات النفسية وعلاقتها بسلوك أطفال الشوارع " ، وهدفت الدراسة إلى بحث المتغيرات النفسية وعلاقتها بسلوك

أطفال الشوارع ، واستخدم الباحث المنهج الارتباطى ، كما اشتملت عينة البحث على مجموعة من اطفال الشوارع حيث تكونت العينة من (١٦٠) مقسمين إلى مجموعتين الأصغر سنا" من (١٣-١٥) عاما" بواقع ٨٠ مفحوص والمجموعة الأكبر سنا" (١٦-١٨) عاما" بواقع ٨٠ مفحوص ، وقد استخدم الباحث أدوات مختلفة وهى الاختبارات التى تقس بعض المتغيرات النفسية كالسلوك العدوانى والقلق ، كان من أهم النتائج التى توصل إليها هى: هناك فروق ذات دلالة احصائية بين أطفال الشوارع فى السن والنوع وبين الجنسين الذكور والإناث فى السلوك العدوانى وتقدير الذات .

٨_ قامت " الجوهرة بنت عبد العزيز " (٢٠١٧) (٢) بعنوان " تصور تخطيطى مقترح لدور الجمعيات الخيرية فى تعزيز الانتماء الوطنى للمستفيدين " ، وهدفت الدراسة إلى دراسة وتحليل دور الجمعيات الخيرية فى تعزيز الانتماء الوطنى للمستفيدين الاردن للمساهمة فى وضع التصور ، واستخدمت الباحثة المنهج الوصفى التحليلى، كما اشتملت عينة البحث على (١٢٤) جمعية خيرية بالرياض و(٣١٤) مفردة من المستفيدين من خدمات الجمعيات الخيرية ، وقد استخدم الباحث أدوات مختلفة وهى استمارة استبيان طبقت على المستفيدين من الجمعيات الخيرية فى تعزيز الانتماء الوطنى للمستفيدين ، كانت من أهم النتائج التى توصلت إليها هى: وضع تصور مقترح لدور الجمعيات الخيرية فى تعزيز الانتماء الوطنى للمستفيدين .

٩_ قامت " منى محمود " (٢٠١٧) (٣١) بعنوان " تصور مقترح لمواجهة إدمان الألعاب الإلكترونية فى المرحلة الابتدائية بالمملكة العربية السعودية على ضوء خبرتى كل من الولايات المتحدة الأمريكية وكوريا الجنوبية " ، وهدفت الدراسة إلى وضع تصور مقترح لمواجهة ظاهرة إدمان الألعاب الإلكترونية فى المرحلة الابتدائية بالمملكة العربية السعودية على ضوء خبرتى كل من الولايات المتحدة الأمريكية وكوريا الجنوبية ، واستخدمت الباحثة المنهج الوصفى التحليلى ، كما اشتملت عينة البحث على عدد(٢٠٠) تلميذ وتلميذة من المرحلة الابتدائية وعدد(٢٠٠) من أولياء الأمور ، وقد استخدم الباحث أدوات مختلفة وهى استبانة موجهة لأولياء الأمور وأخرى موجهة لتلاميذ المرحلة الابتدائية فى مدينة بريدة بالقصيم والتصور المقترح ، كانت من أهم النتائج التى توصلت إليها هى: طرح مبادرات مجتمعية لمعاونة المربين على فهم الألعاب المتاحة فى الأسواق وتوظيفها بشكل إيجابى .

١٠_ قام " رمضان محمود " (٢٠١٨) (١٢) بعنوان " تأثير برنامج ترويحى لألعاب الخلاء الترويحية على السعادة لدى أطفال الشوارع للمرحلة العمرية من ٩_١٢ سنة بمدينة المنيا " ، وهدفت الدراسة إلى تصميم برنامج ترويحى لألعاب الخلاء الترويحية والتعرف على مدى تأثيره على السعادة لدى أطفال الشوارع ، واستخدم الباحث المنهج التجريبي ، كما اشتملت عينة البحث علي أطفال الشوارع بجمعية رسالة فرع المنيا ممن تتراوح اعمارهم ما بين (٩ : ١٢) سنة حيث تكونت العينة من (٢٠) طفلا وطفلة ، وقد استخدم الباحث أدوات مختلفة وهي مقياس السعادة النفسية وبرنامج ألعاب الخلاء الترويحية ، وكان من أهم النتائج التي توصل إليها هي: وجود فروق ذات دلالة احصائية بين متوسطى القياسين القبلى والبعدى لعينة البحث فى جميع محاور مقياس السعادة لأطفال الشوارع قيد البحث وكذلك درجته الكلية فى اتجاه القياس البعدى .

خطة وإجراءات البحث :

منهج البحث :

استخدمت الباحثة المنهج الوصفى، حيث أنه المنهج المناسب لطبيعة هذا

البحث .

مجتمع وعينة البحث :

يتمثل مجتمع البحث على اطفال الشوارع بمؤسسة " بدايات " الواقعة بمحافظة المنيا تحت إشراف الشئون الاجتماعية والتي تتراوح اعمارهم من (٧ : ١٢) سنة والبالغ قوامها (٢٤) طفل وطفلة حيث قامت الباحثة باختيار عينة عمدية قوامها (١٥) طفل وطفلة كعينة أساسية يمثلون نسبة (٦٢,٥ %) من مجتمع البحث وكذلك عدد (٥) طفل وطفلة للعينة الاستطلاعية ومن غير العينة الأساسية .

توزيع أفراد العينة توزيعاً إعتدالياً :

قامت الباحثة بإيجاد المتوسط الحسابي والوسيط والانحراف المعياري ومعامل الإلتواء للعينة قيد البحث للتأكد من اعتدالية توزيع أفراد عينة البحث في ضوء المتغيرات قيد البحث (المشكلات النفسية والاجتماعية)، والجدول رقم (١) يوضح ذلك:

جدول (١)

المتوسط الحسابي والوسيط والانحراف المعياري ومعامل الالتواء للمتغيرات
قيد البحث (ن=٢٠)

المتغيرات	عدد العبارات	المتوسط الحسابي	الوسيط	الانحراف المعياري	معامل الالتواء
العنوان	٢٠	٢.٨١	٢	١.٦٧٣	١.٤٥٢
تقدير الذات	١٢	١.٠٥	٢	٢.٠٠٥	١.٤٢١
الثقة بالنفس	١٤	١.٠٧	٢	٢.٢٩٧	١.٢١٥
الاكتئاب	١٤	٢.٨٢	٢	٢.١١٢	١.١٦٥
العلاقات مع جماعة الأقران	١٢	٢.١٧	٢	٠.٩٧٤	٠.٥٢٤
العلاقات مع مسنولي المؤسسة	١٢	١.٢١	٢	٢.١٨٩	١.٠٨٣
العلاقات مع المجتمع	٨	١.٠٥	٢	١.٦٧٦	١.٧٠٠

يتضح من جدول (١) أن معاملات الالتواء للعينة قيد البحث في متغيرات المشكلات النفسية والاجتماعية الخاصة بأطفال الشوارع بمحافظة المنيا تراوحت ما بين (٠.٥٢٤ ، ١.٧٠٠) أي أنها انحصرت ما بين (± 3) مما يدل على اعتدالية توزيع عينة البحث لوجود قيم الالتواء داخل المنحنى الإعتدالي.
وسائل جمع البيانات

لجمع البيانات إستخدمت الباحثة ما يلي :

مقياس المشكلات النفسية والاجتماعية

قامت الباحثة بتصميم وإعداد مقياس المشكلات النفسية والاجتماعية لدى اطفال الشوارع للمرحلة السنية (٧ : ١٢) ، ملحق (٢) .
خطوات بناء مقياس المشكلات النفسية والاجتماعية :
أولاً : تحديد الهدف من المقياس .

ثانياً :مراجعة الأطر النظرية والدراسات السابقة المرتبطة بموضوع المشكلات النفسية والاجتماعية لدى اطفال الشوارع .

ثالثاً : تحديد المحاور المقترحة وعرضها على السادة الخبراء .

رابعاً : تحديد العبارات المقترحة لكل محور وعرضها على السادة الخبراء .

خامساً : إعداد شروط وتعليمات تطبيق المقياس، وتحديد فئات الاستجابة على العبارات

سادساً : حساب المعاملات العلمية لمقياس .

خطوات بناء المقياس :

أولاً : تحديد الهدف :

قامت الباحثة بتصميمه بهدف التعرف المشكلات النفسية والاجتماعية التي تواجه اطفال الشوارع للمرحلة السنية (٧ : ١٢) عينة البحث ، وذلك تمهيدا لتصميم التصور المقترح للألعاب الترويحية .

ثانياً : القراءة والاطلاع :

قامت الباحثة بالإطلاع على العديد من الدراسات والمراجع المرتبطة بموضوع اطفال الشوارع بشكل عام والمقاييس النفسية والاجتماعية بشكل خاص كدراسة كل من " محمد حسن علاوى " (١٩٩٨) (٢٢) ، " منال محروس " (٢٠٠٧) (٣٠) ، " هدى البابلى " (٢٠٠٨) (٣٦) ، " ياسر يوسف " (٢٠٠٩) (٣٧) ، " صابر أحمد " (٢٠١٣) (١٤) ، " هبة كواشى " (٢٠١٤) (٣٥) ، " على أحمد ، صابر ابراهيم " (٢٠١٥) (١٦) ، " مصطفى حسن " (٢٠١٥) (٢٧) ، للاستفادة في تحديد محاور وعبارات ومواقف مقياس التواصل الاجتماعى

ثالثاً : تحديد المحاور المقترحة وعرضها على السادة الخبراء ملحق (١):

من خلال إطلاع الباحثة على الدراسات والمراجع السابقة حددت مجموعة من

المحاور والتي تمثلت فيما يلى :

• المشكلات النفسية واشتملت على المحاور الآتية :

- | | |
|--------------------------|--------------------|
| ١_ العدوان | ٧_ الخوف الدائم |
| ٢_ التقدير المنخفض للذات | ٨_ الغيرة الشديدة |
| ٣_ الاكتئاب | ٩_ التمثيل والكذب |
| ٤_ الشعور بالعجز | ١٠_ عدم التركيز |
| ٥_ انعدام الثقة بالنفس | ١١_ التشتت العاطفى |
| ٦_ القلق | |

• المشكلات الاجتماعية واشتملت على المحاور الآتية :

- | | |
|--------------------------|----------------------|
| ١_ علاقته بجماعة الاقران | ٤_ الخوف الاجتماعى . |
|--------------------------|----------------------|

٢_ علاقته بأفراد المؤسسة. ٥ _ القلق الاجتماعي .

٣_ علاقته بالمجتمع .

قامت الباحثة بعرضها على مجموعة من الخبراء في مجال علم النفس والاجتماع والترويح الرياضي قوامها (٨) خبراء ملحق (٤) بحيث لا تقل مدة خبرتهم في المجال عن (٥) عشرة سنوات وذلك لإبداء الرأي في مدي مناسبته ، وقد تم اختيار المحاور التي حصلت على نسبة ٧٥ % فأكثر من مجموع آراء الخبراء ، والجدول (٢) يوضح ذلك .

جدول (٢)

آراء السادة الخبراء حول مدي مناسبة محاور المقياس (ن = ٨)

م	المحاور	التكرار	النسبة المئوية	م	المحاور	التكرار	النسبة المئوية
١	العدوان	٨	١٠٠%	٩	التمثل والكذب	٤	٥٠%
٢	التقدير المنخفض للذات	٦	٧٥%	١٠	عدم التركيز	٢	٢٥%
٣	الاكتئاب	٧	٨٧%	١١	التشتت العاطفي	٣	٣٧%
٤	الشعور بالعجز	٤	٥٠%	١٢	علاقته مع جماعة الأقران	٨	١٠٠%
٥	انعدام الثقة بالنفس	٧	٨٧%	١٣	علاقته بأفراد المؤسسة	٧	٨٧%
٦	القلق	٤	٥٠%	١٤	علاقته بالمجتمع	٦	٧٥%
٧	الخوف الدائم	٤	٥٠%	١٥	الخوف الاجتماعي	٤	٥٠%
٨	الغيرة الشديدة	٣	٣٧%	١٦	القلق الاجتماعي	٣	٣٧%

يتضح من جدول (٢):

تراوحت النسبة المئوية لآراء الخبراء حول مدي مناسبة محاور المقياس ما بين (٢٥ % : ١٠٠ %) ، وبناءً على آراء السادة الخبراء تم الموافقة على المحاور رقم " ١ ، ٢ ، ٣ ، ٥ ، ١٢ ، ١٣ ، ١٤ " وهم " العدوان ، التقدير المنخفض للذات ، الاكتئاب ، انعدام الثقة بالنفس ، علاقته مع جماعة الأقران ، علاقته بأفراد المؤسسة ، علاقته بالمجتمع " وذلك لحصولها على نسبة ٧٥% فأكثر من آراء السادة الخبراء ، كما تم حذف الباقي لحصولها على نسبة اقل .
 رابعا : تحديد العبارات المقترحة لكل محور وعرضها على السادة الخبراء ملحق (١) .

قامت الباحثة بوضع مجموعة من العبارات لكل محور من محاور المقياس

وتم توزيعها على المحاور كالتالي :

• المشكلات النفسية :

١_ العدوان : ويشمل (٢٤) عبارة ٢_ تقدير الذات: ويشمل (١٧) عبارة

٣_ الثقة بالنفس : ويشمل (١٧) عبارة ٤_ الاكتئاب: ويشمل (١٨) عبارة

• المشكلات الاجتماعية :

١_ العلاقات مع جماعة الأقران : ويشمل (١٠) عبارات

٢_ العلاقات مع العاملين بالمؤسسة : ويشمل (١٢) عبارة

٣_ العلاقات مع المجتمع : ويشمل (٦) عبارات

وقد روعي في تصميم بنوده أن تكون العبارات واضحة ومباشرة ويسهل فهمها ولا تحتتمل أكثر من معنى وان تكون مرتبطة بالمشكلة نفسها كما وضع في الحسابان وجه نظر الخبراء ، قامت الباحثة بعرض تلك العبارات على الخبراء والجدول التالي يوضح ذلك .

جدول (٣)

عدد العبارات التي تم حذفها وإضافتها للصورة المبدئية لمقياس المشكلات النفسية

المحاور	عدد العبارات في الصورة المبدئية	عدد العبارات المحذوفة من الخبراء	عدد العبارات المتفق عليها	أرقام العبارات المحذوفة	العبارات التي تم اضافتها
العدوان	٢٤	٤	٢٠	١٢، ١٧، ١١، ٤	١٩
تقدير الذات	١٧	٥	١٢	١٦، ١٣، ١٢، ١٠، ٦	-
الثقة بالنفس	١٧	٣	١٤	١٦، ١٠، ٥	-
الاكتئاب	١٨	٤	١٤	١٨، ١٦، ١١، ٤	-

جدول (٤)

عدد العبارات التي تم حذفها وإضافتها للصورة المبدئية لمقياس المشكلات الاجتماعية

المحاور	عدد العبارات في الصورة المبدئية	عدد العبارات المحذوفة من الخبراء	عدد العبارات المتفق عليها	أرقام العبارات المحذوفة	العبارات التي تم اضافتها
العلاقات مع جماعة الأقران	١٠	١	٩	٩	١٣، ٦، ٣
علاقته بأفراد المؤسسة	١٢	١	١١	٩	١١
علاقته بالمجتمع	٦	-	٦	-	٧، ٦

وقامت الباحثة بتعديل صياغة بعض العبارات وترتيبها تبعاً للمحور المنتمية إليه حتى الوصول إلى الصورة النهائية للمقياس ملحق رقم (٢)
خامساً : إعداد شروط وتعليمات تطبيق المقياس، وتحديد فئات الاستجابة على العبارات :

_ تصحيح المقياس :

وزعت استجابات الأفراد على المقياس وفقاً للتقدير الثلاثي لكل عبارة وفقاً لآراء السادة الخبراء كالتالي :

- | | |
|-----------|---------------------|
| _ دائما" | (٣) ثلاثة درجات . |
| _ أحيانا" | (٢) درجتان . |
| _ نادراً" | (١) درجة واحدة . |

سادساً : حساب المعاملات العلمية لمقياس .

قامت الباحثة بحساب المعاملات العلمية للمقياس على النحو التالي :
أ- الصدق :

لحساب صدق المقياس استخدمت الباحثة الآتي :

- صدق الاتساق الداخلي :

للتحقق من صدق المقياس قامت الباحثة بحساب صدق الإتساق الداخلي وذلك بتطبيقه على عينة قوامها (٥) خمسة أطفال من أطفال الشوارع بمحافظة المنيا من مجتمع البحث ومن خارج العينة الأساسية للبحث، ثم قامت الباحثة بحساب معاملات الارتباط بين درجة كل عبارة وبين المجموع الكلي للمقياس، وجدولي (٥)، (٦) يوضحان ذلك .

جدول (٥)

معاملات الإرتباط بين درجة كل عبارة من عبارات البعد الأول (المشكلات النفسية) من مقياس المشكلات النفسية والاجتماعية والمجموع الكلي للبعد الأول (ن=٥)

معامل الإرتباط	رقم العبارة	معامل الإرتباط	رقم العبارة	معامل الإرتباط	رقم العبارة	معامل الإرتباط	رقم العبارة
٠.٩٧	٤٦	٠.٨٩	٣١	٠.٩٤	١٦	٠.٨٩	١
٠.٩٢	٤٧	٠.٩٥	٣٢	٠.٩١	١٧	٠.٩٢	٢
٠.٩٣	٤٨	٠.٩٤	٣٣	٠.٩٥	١٨	٠.٨٩	٣
٠.٩٤	٤٩	٠.٩١	٣٤	٠.٩٧	١٩	٠.٩١	٤
٠.٨٩	٥٠	٠.٩٤	٣٥	٠.٨٩	٢٠	٠.٩٣	٥
٠.٩١	٥١	٠.٩١	٣٦	٠.٩٧	٢١	٠.٩٤	٦
٠.٨٩	٥٢	٠.٨٩	٣٧	٠.٩٢	٢٢	٠.٨٩	٧
٠.٩٠	٥٣	٠.٩٥	٣٨	٠.٩٠	٢٣	٠.٩٣	٨
٠.٩٥	٥٤	٠.٩٤	٣٩	٠.٩٥	٢٤	٠.٩٤	٩
٠.٩٤	٥٥	٠.٨٩	٤٠	٠.٩١	٢٥	٠.٨٩	١٠
٠.٩١	٥٦	٠.٩٠	٤١	٠.٩٤	٢٦	٠.٩٠	١١
٠.٨٩	٥٧	٠.٩٥	٤٢	٠.٩١	٢٧	٠.٩٥	١٢
٠.٩٥	٥٨	٠.٩٤	٤٣	٠.٨٩	٢٨	٠.٩٧	١٣
٠.٩٤	٥٩	٠.٩٧	٤٤	٠.٩٥	٢٩	٠.٨٩	١٤
٠.٩١	٦٠	٠.٩٢	٤٥	٠.٨٩	٣٠	٠.٩٦	١٥

قيمة (ر) الجدولية عند درجة حرية (٣) ومستوى دلالة (٠.٠٥) = ٠.٨٧٨

جدول (٦)

معاملات الإرتباط بين درجة كل عبارة من عبارات البعد الأول (المشكلات النفسية) من مقياس المشكلات النفسية والاجتماعية والمحور التي تنتمي إليه (ن=٥)

معامل الإرتباط	رقم العبارة	معامل الإرتباط	رقم العبارة	معامل الإرتباط	رقم العبارة	معامل الإرتباط	رقم العبارة
٠.٨٩	١	٠.٩٥	١	٠.٩٤	١	٠.٩٠	١
٠.٩١	٢	٠.٩٤	٢	٠.٩١	٢	٠.٩٥	٢
٠.٨٩	٣	٠.٩١	٣	٠.٩٥	٣	٠.٩٤	٣
٠.٩٠	٤	٠.٩٧	٤	٠.٩٧	٤	٠.٩١	٤
٠.٩٥	٥	٠.٨٩	٥	٠.٩٢	٥	٠.٨٩	٥
٠.٩٥	٦	٠.٩٧	٦	٠.٩٢	٦	٠.٩٣	٦
٠.٨٩	٧	٠.٩٢	٧	٠.٨٩	٧	٠.٩٤	٧
٠.٩٥	٨	٠.٩٠	٨	٠.٩١	٨	٠.٨٩	٨
٠.٨٩	٩	٠.٩٤	٩	٠.٩٤	٩	٠.٩١	٩
٠.٩٣	١٠	٠.٨٩	١٠	٠.٨٩	١٠	٠.٨٩	١٠
٠.٩٢	١١	٠.٩٠	١١	٠.٩٣	١١	٠.٩٠	١١
٠.٩٢	١٢	٠.٩٥	١٢	٠.٩٤	١٢	٠.٩٥	١٢
٠.٨٩	١٣	٠.٩٤	١٣			٠.٩٧	١٣
٠.٩١	١٤	٠.٩٧	١٤			٠.٨٩	١٤
						٠.٩٦	١٥
						٠.٨٩	١٦
						٠.٩٥	١٧
						٠.٩٤	١٨
						٠.٩١	١٩
						٠.٩٤	٢٠

قيمة (ر) الجدولية عند درجة حرية (٦) ومستوى دلالة (٠.٠٥) = ٠.٨٧٨

يتضح من جدول (٥)، (٦) ما يلي: تراوحت معاملات الإرتباط بين درجة كل عبارة من عبارات البعد الأول من المقياس (بعد المشكلات النفسية) والمجموع الكلي لدرجات البعد والمحور التي تنتمي إليه ما بين (٠.٨٩ ، ٠.٩٧) وهي معاملات إرتباط دالة إحصائية مما يدل على أن المقياس على درجة مقبولة من الصدق فيما يتعلق بهذا البعد الأول.

جدول (٧)

معاملات الارتباط بين درجة كل عبارة من عبارات البعد الثاني (المشكلات الاجتماعية) من مقياس المشكلات النفسية والاجتماعية والمجموع الكلي للبعد الثاني (ن=٥)

معامل الارتباط	رقم العبارة	معامل الارتباط	رقم العبارة	معامل الارتباط	رقم العبارة	معامل الارتباط	رقم العبارة
٠.٩٧	٢٥	٠.٩٧	١٧	٠.٩٤	٩	٠.٩٦	١
٠.٩٥	٢٦	٠.٩١	١٨	٠.٩١	١٠	٠.٩٥	٢
٠.٩٣	٢٧	٠.٩٦	١٩	٠.٩٦	١١	٠.٩٠	٣
٠.٩٧	٢٨	٠.٩٨	٢٠	٠.٩١	١٢	٠.٩٧	٤
٠.٩٥	٢٩	٠.٩٥	٢١	٠.٩٣	١٣	٠.٩٥	٥
٠.٩١	٣٠	٠.٩٢	٢٢	٠.٩٠	١٤	٠.٩٤	٦
٠.٩٢	٣١	٠.٩٤	٢٣	٠.٩٢	١٥	٠.٩٣	٧
٠.٩٣	٣٢	٠.٩٦	٢٤	٠.٩٢	١٦	٠.٩٤	٨

قيمة (ر) الجدولية عند درجة حرية (٣) ومستوى دلالة (٠.٠٥) = ٠.٨٧٨

جدول (٨)

معاملات الارتباط بين درجة كل عبارة من عبارات البعد الثاني (المشكلات الاجتماعية) من مقياس المشكلات النفسية والاجتماعية والمحور التي تنتمي إليه (ن=٥)

العلاقات مع المجتمع		العلاقات مع مسئولى المؤسسة		العلاقات مع الأقران	
معامل الارتباط	رقم العبارة	معامل الارتباط	رقم العبارة	معامل الارتباط	رقم العبارة
٠.٩٦	١	٠.٩٣	١	٠.٩١	١
٠.٩٨	٢	٠.٩٧	٢	٠.٩٣	٢
٠.٩٥	٣	٠.٩٥	٣	٠.٩٠	٣
٠.٩٥	٤	٠.٩٧	٤	٠.٩٢	٤
٠.٩٠	٥	٠.٩١	٥	٠.٩٢	٥
٠.٩٣	٦	٠.٩٢	٦	٠.٩٦	٦
٠.٩٤	٧	٠.٩٤	٧	٠.٩٣	٧
٠.٩٤	٨	٠.٩٦	٨	٠.٩٤	٨
				٠.٩٤	٩
				٠.٩١	١٠
				٠.٩٦	١١
				٠.٩٠	١٢

قيمة (ر) الجدولية عند درجة حرية (٣) ومستوى دلالة (٠.٠٥) = ٠.٨٧٨

يتضح من جدول (٨) ما يلي: تراوحت معاملات الارتباط بين درجة كل عبارة من عبارات البعد الثاني من المقياس (بعد المشكلات الاجتماعية) والمجموع

الكلية لدرجات هذا البعد والمحور التي تنتمي إليه ما بين (٠.٩٠ ، ٠.٩٨) وهي معاملات إرتباط دالة إحصائية مما يدل على أن المقياس على درجة مقبولة من الصدق فيما يتعلق بهذا البعد الثاني.

ب- الثبات:

لحساب ثبات المقياس استخدمت الباحثة الآتي:

-معامل ألفا كرونباخ:

للتأكد من ثبات المقياس قامت الباحثة باستخدام معامل ألفا كرونباخ وذلك على عينة قوامها (٥) خمسة أطفال من أطفال الشوارع بمحافظة المنيا من مجتمع البحث ومن خارج العينة الأساسية للبحث، والجدول (٥) يوضح ذلك.

جدول (٩)

معامل الثبات باستخدام معامل ألفا كرونباخ لمقياس المشكلات النفسية والاجتماعية (ن = ٥)

الأبعاد	معامل ألفا
البعد الأول (المشكلات النفسية)	٠.٨٩
البعد الثاني (المشكلات الاجتماعية)	٠.٩١
الدرجة الكلية	٠.٩٠

يتضح من جدول (٥) ما يلي:

- بلغت قيمة معامل ألفا كرونباخ للبعد الأول من المقياس (٠.٨٩) وهو معامل دال إحصائيا مما يدل على أن البعد الأول من المقياس (بعد المشكلات النفسية) على درجة مقبولة من الثبات.
- كما بلغت قيمة معامل ألفا كرونباخ للبعد الثاني من المقياس (٠.٩١) وهو معامل دال إحصائيا مما يدل على أن البعد الثاني من المقياس (بعد المشكلات الاجتماعية) على درجة مقبولة من الثبات.
- كذلك بلغت قيمة معامل ألفا كرونباخ للدرجة الكلية لمقياس المشكلات النفسية والاجتماعية (٠.٩٠) وهو معامل دال إحصائيا مما يدل على المقياس ككل على درجة مقبولة من الثبات.

خطوات تصميم التصور المقترح للألعاب الترويحية

أولاً : هدف التصور المقترح

تقديم الدعم النفسى والاجتماعى من خلال الألعاب الترويحية لدى اطفال الشوارع للمرحلة السنية من (٧ : ١٢) سنة

ثانياً : اغراض النموذج

غرض نفسى :

- _ ادخال السعادة والسرور فى نفوس الاطفال والشعور بالرضا .
- _ اكساب الاطفال الثقة بالنفس . - تقدير قيمة الذات الايجابية .
- الحد من السلوك العدوانى لديهم . - الحد من السلوك العدوانى لديهم .
- _ تحقيق حاجة الطفل للإنجاز والنجاح . _ تنمية روح المنافسة وتقبل الهزيمة
- التخلص من التوتر والقلق والشعور بالأمان والاسترخاء .
- مساعدة الطفل على مواجهة مشكلاته وايجاد الحلول لها .

غرض اجتماعى :

- _ اكساب الطفل التعاون والتفاعل مع الجماعة .
- _ تنمية الولاء لجماعة الاقران .
- _ مساعدة الطفل على توطيد العلاقات مع المسؤولين فى المؤسسة .
- _ اكساب الطفل احترام التعليمات والارشادات الموجه إليه من قبل المؤسسة .
- إكساب الطفل القدرة على تكوين صداقات جديدة .
- _ مساعدة الطفل على أن يكون مقبولاً "اجتماعياً" .
- احساس الطفل بأنه فرد مهم فى المجتمع وان هناك من يهتم بأموره .

ثالثاً : اسس وضع النموذج :

- ١ _ مراعاة الخصائص السنية لأطفال هذه المرحلة (٧ : ١٢) سنة .
- ٢ _ الاستعانة بالدليل المرجعى للأنشطة الترفيهية التى اصدرتها وكالة الأمم المتحدة لإغاثة وتشغيل اللاجئين الفلسطينيين فى الشرق الأدنى عام (٢٠١٦) .
- ٣ _ الاطلاع على الدراسات والابحاث العلمية التى تناولت موضوع أطفال الشوارع ومشكلاتهم كدراسة " منال محروس " (٢٠٠٧)(٣٠) ، " هدى البابلى " (٢٠٠٨) (٣٦) ، " صابر أحمد " (٢٠١٣)(١٤) ، " مصطفى حسن " (٢٠١٥) (٢٧) بالاضافة إلى الدراسات والابحاث التى تناولت وضع تصورات مقترحة كدراسة " منال كامل " (٢٠٠٧) (٢٩) ، " حنان أسعد " (٢٠١٤) (٨) ، " رحاب ضوى " (٢٠١٦)

(١٠) ، " منى محمود (٢٠١٧) (٣١) للإستفادة منها فى تصميم التصور المقترح لتقديم الدعم النفسى والاجتماعى لهؤلاء الأطفال .

٤_ الاستفادة من المصادر المادية والبشرية المتاحة سواء داخل المؤسسة أو خارجها .

٥_ ان تساهم الألعاب الترويحية فى ادخال السعادة والسرور والمرح فى نفوس الاطفال من خلال :

_ مراعاة التحديث فى الألعاب الترويحية منعا لتسرب الملل إلى الاطفال .
_ مراعاة التعدد والتنوع فى ادوات اللعب والالعب حتى تمكن الطفل من اختيار ما يعجبه ويجذبه .

_ ان تتجنب الألعاب الترويحية المقارنات بين الاطفال حتى لا يحدث استجابات انفعالية سلبية

_ إتاحة الفرصة لإشتراك جميع الاطفال فى الالعب .
_ ان تتحدى أنشطة اللعب قدرات الاطفال بما يسمح استثارة دافعيتهم لتحقيق الهدف من التصور المقترح.

٦_ مراعاة عوامل الامان والسلامة من خلال :
_ مراعاة التدرج من السهل إلى الصعب فى تقديم الألعاب الترويحية .
_ مراعاة الاشراف والملاحظة اثناء لعب الطفل سواء كان بمفرده او مع جماعة الرفاق .

_ مراعاة اوقات ممارسة الألعاب الترويحية المختلفة " الالعب الموسمية " .
_ تحديد اوقات راحة مناسبة بين الألعاب .

رابعا : مراحل تطبيق النموذج المقترح :

يحتوى النموذج المقترح على ثلاث مراحل متتالية وهى :

أ_ المرحلة الاولى " الاعداد " :

وتسعى هذه المرحلة استكمال بعض الاجراءات التى تيسر العمل من أجل تحقيق ما يلى :

_ نشر الوعى باللعب واهميته داخل المؤسسة وخارجها وذلك من خلال عقد اللقاءات والندوات التعريفية باللعب واهميته وانواعه والجديد فى عالم لعب الاطفال وكذلك النتائج والافادة التى تعود منه على الاطفال والمجتمع .

- _ التعرف على جوانب القوة والضعف لكل مؤسسة ومحاولة الاستفادة من الامكانات المتاحة داخل المؤسسة وخارجها بالمجتمع المحلى .
- _ تحديد فرق العمل التى تتكلف بالإشراف على تنفيذ التصور المقترح.
- _ توفير الكوادر من المدربين والمتخصصين فى الألعاب الترويحية حتى يمثلوا مرجعا يمكن اللجوء إليه اثناء تطبيق التصور المقترح.
- _ الحصول على دعم المجتمع المحلى من خلال عقد اللقاءات الدورية مع كافة اعضائه .
- _ توفير البيئة الداعمة للعمل داخل المؤسسة وذلك بنشر علاقات الحب والتعاون والثقة بين العاملين داخل المؤسسة وبين الأطفال .
- ب_ المرحلة الاساسية " التنفيذ " :
تهدف هذه المرحلة إلى مراعاة الجوانب سالفه الذكر "مرحلة الإعداد " ليتم ظهور آثارهما فى العمل داخل المؤسسة ويمكن توضيح ذلك فيما يلى :
_ تقوم المؤسسة بتنفيذ وتطبيق التصور المقترح للألعاب الترويحية التى اشتملت على ألعاب ترويحية لتقديم الدعم النفسى وألعاب ترويحية لتقديم الدعم الاجتماعى ملحق (٣) .
- _ إشراك متخصصين من كليات التربية والتربية الرياضية والخدمة الإجتماعية للإشراف على الأطفال والتأكد من تطبيق التصور المقترح للألعاب الترويحية.
- _ إعداد الوثائق والسجلات التى تستخدم كشواهد وادلة على التنفيذ وتطبيق التصور المقترح .
- ب_ المرحلة النهائية " التقييم " :
يجب فى هذه المرحلة مراعاة الدقة والموضوعية وتحديد نقاط القوة لتدعيمها وتحديد نقاط الضعف لعلاجها بشكل سريع وفعال لضمان الاستمرارية فى تطبيق التصور المقترح وتتم عملية التقييم عن طريق :
_ التقييم الذاتى للمؤسسة بالإضافة إلى اشتراك جميع العاملين بالمؤسسة فى عملية التقييم .
- _ التقييم الخارجى والذى تتم فيه الاستعانة بهيئة من الخبراء والمتخصصين من خارج المؤسسة سواء من الجامعة أو من مؤسسات أخرى.
- _ بعد ان تتم عملية التقييم ومتابعة الأداء داخل المؤسسة والتأكد من تطبيق التصور المقترح للألعاب الترويحية تبدأ المؤسسة فى إعداد وكتابة التقرير

الخاص بعملية التقويم بالإضافة إلى تجهيز الشواهد والأدلة التي توضح تطبيق التصور المقترح .

_ تضع المؤسسة بمساعدة المتخصصين فى مجال الترويج وعلم النفس والاجتماع خططا للتحسين والتعديل فى ضوء عمليات التقويم التى تمت .

د- التوزيع الزمنى للتصور المقترح :

يتم تطبيق التصور المقترح طوال العام وبما يتفق مع ظروف كل مؤسسة على أن تنفذ الألعاب الترويحية بواقع يومين أو ثلاثة أيام أسبوعيا ويشتمل اليوم الواحد على أكثر من لعبة وفقا " للوقت التى تستغرقه كل لعبة ، حيث أن الألعاب الترويحية داخل التصور المقترح تتضمن :

_ ألعاب قصيرة الزمن من (١٠ - ١٥) دقيقة .

_ ألعاب متوسطة الزمن من (٢٠ - ٢٥) دقيقة .

_ ألعاب طويلة الزمن من (٣٠ - ٤٠) دقيقة .

خامسا : متطلبات نجاح التصور المقترح :

لكى يتم تنفيذ التصور المقترح لابد من توفير المتطلبات الآتية :

١- متطلبات خاصة بالموارد البشرية :

_ توفير اخصائى نفسى .

_ توفير اخصائى ترويج .

_ توفير برامج تدريبية لجميع العاملين

بالمؤسسة .

_ توفير متخصصين للإشراف على أماكن اللعب المختلفة وصيانتها .

٢- متطلبات خاصة بالموارد المادية :

_ توفير مساحات داخلية وخارجية بالمؤسسة .

_ توفير أماكن خاصة للأطفال لتغيير ملابسهم وفقا لنوع نشاط اللعب الممارس .

_ توفير الأدوات اللازمة لتطبيق التصور المقترح للألعاب الترويحية .

_ توفير ميزانية مخصصة من قبل المؤسسة لتطبيق التصور المقترح .

٣- متطلبات خاصة بعوامل الأمن والسلامة :

_ وضع خطة لتحديث الأجهزة والألعاب والأدوات والإلتزام بها .

_ توفير عوامل الأمن والسلامة فى أماكن ممارسة الألعاب الترويحية .

٤- متطلبات خاصة بدور وسائل الإعلام والاتصال :

_ ان توفر المؤسسة اتصال بشبكة الانترنت ولها موقع خاص بها .

- _ استخدام شبكة الانترنت فى التواصل مع المجتمع المحلى والهيئات المعنية.
- _ ان تلعب وسائل الاعلام دورها فى توعية الجمهور بالاهتمام بأطفال الشوارع سواء ماديا" او معنويا " ومراعاة شعورهم .
- _ دور وسائل الاعلام فى التواصل مع الاطفال مباشرة" وعرض التصور المقترح للألعاب الترويحية لكى تستفيد به باقى المؤسسات .
- زيادة وعى الجمهور بحجم وخطورة مشكلة أطفال الشوارع .
- ٥_ متطلبات خاصة بدور القطاع الخاص ورجال الأعمال :
- _ قيام رجال الأعمال بمسئوليتهم تجاه هؤلاء الأطفال من خلال تقديم التبرعات المادية .
- _ قيام اصحاب الشركات والمصانع فى مجال تصميم وتصنيع الألعاب وأدوات اللعب بتقديم الدعم للمؤسسات التى ترعى أطفال الشوارع .
- _ تشجيع نشر الألعاب وأدوات اللعب وتوفيرها بأقل الأسعار الممكنة فى المكتبات ومراكز البيع.
- _ المساهمة فى إنشاء مؤسسات اجتماعية متخصصة فى رعاية أطفال الشوارع
- سادسا : معوقات تنفيذ التصور المقترح :
- _ عدم الاهتمام بمشكلات أطفال الشوارع واحتياجاتهم وغياب الجهود الفعلية التى تناسب حجم المشكلة .
- _ عدم اهتمام المسؤولين من قبل المؤسسة بدور اللعب واهميته وبالتالي عدم الاهتمام بتطبيق التصور المقترح .
- _ شعور الأطفال بالملل أثناء تطبيق التصور المقترح للألعاب الترويحية مما يقلل من اقبال الاطفال عليها .
- _ ضعف الإمكانيات المادية والبشرية لتنفيذ التصور المقترح .
- تطبيق البحث :
- الدراسة الاستطلاعية :

قامت الباحثة بإجراء الدراسة الاستطلاعية فى الفترة من ١٠/٢/٢٠١٨م إلى ٢٥/٢/٢٠١٨م على عينة قوامها (٥) من اطفال الشوارع للمرحلة السنية (٧ :١٢) من مجتمع البحث ومن خارج العينة الأساسية للبحث للتعرف على مدى مناسبة المقياس من حيث الصياغة ومدى فهم العينة لتعليمات التطبيق ووضوح

الأسئلة ومدى فهم تعليمات وعبارات المقياس للعمل ، وقد أسفرت تلك الدراسة عن مناسبة هذه الأداة للتطبيق على العينة قيد البحث .
الدراسة الأساسية :

قامت الباحثة بإجراء الدراسة الأساسية في الفترة من ٢٠١٨/٣/١م إلى ٢٠١٨/٣/٢٠م على عينة قوامها (١٥) من اطفال الشوارع للمرحلة السنية (٧ :١٢) بمؤسسة " بدايات " وهم العينة قيد البحث .
المعالجة الإحصائية:

قامت الباحثة بمعالجة البيانات الخاصة بنتائج البحث إحصائياً باستخدام البرنامج الإحصائي SPSS v٢٢ ومن خلال المعاملات الإحصائية التالية:

- المتوسط الحسابي.
 - الانحراف المعياري.
 - اختبار (ت) لدلالة الفروق.
 - معامل الارتباط.
 - معامل ألفا كرونباخ
- وقد ارتضت الباحثة بنسبة دلالة عند مستوى (٠.٠٥).

عرض النتائج ومناقشتها:

أولاً: عرض النتائج:

تستعرض الباحثة نتائج البحث وفقاً للترتيب التالي:

- ١ . الإجابة عن التساؤل الأول: والذي ينص على ما هو الواقع الفعلي للمشكلات النفسية التي تواجه أطفال الشوارع بمحافظة المنيا ؟
- ٢ . الإجابة عن التساؤل الثاني: والذي ينص على ما هو الواقع الفعلي للمشكلات الاجتماعية التي تواجه أطفال الشوارع بمحافظة المنيا ؟
- ٣ . الإجابة عن التساؤل الثالث: والذي ينص على هل توجد فروق في الواقع الفعلي للمشكلات النفسية والاجتماعية وفقاً لمتغير الجنس ؟
- ٤ . ما هو التصور المقترح للألعاب الترويحية التي تساهم في تقديم الدعم النفسي والاجتماعي لاطفال الشوارع بمحافظة المنيا ؟

الإجابة على التساؤل الأول والذي ينص على :

١. ماهو الواقع الفعلى للمشكلات النفسية التي تواجه أطفال الشوارع
بمحافظة المنيا ؟

جدول (١٠)

استجابات عينة البحث من أطفال الشوارع على محاور البعد الأول (المشكلات النفسية)
من مقياس المشكلات النفسية والاجتماعية (ن = ١٥)

الترتيب	الانحراف المعياري	المتوسط	نادرا		احيانا		دائما		عدد العبارات	المحاور
			%	ك	%	ك	%	ك		
٢	١.٩٧٢	٢.٨٣	٥	١٥	٦.٧	٢٠	٨٨.٣	٢٦٥	٢٠	العدوان
٣	٢.٠٠٣	١.٠٢	٤.٥	٨	١٠.٥	١٩	٨٥	١٥٣	١٢	تقدير الذات
٤	٣.٧٤١	١.٠٦	٧.١	١٥	١١.٤	٢٤	٨١.٥	١٧١	١٤	الثقة بالنفس
١	٢.٩٩٤	٢.٨٥	١.٥	٣	٦.٢	١٣	٩٢.٣	١٩٤	١٤	الاكتئاب
	١٠.٧١	٧.٧٦	١٨.١	٤١	٣٤.٨	٧٦	٣٤٧.١	٧٨٣	٦٠	المجموع

يتضح من جدول (١٠):

أن أطفال الشوارع بمحافظة المنيا (عينة البحث) يعانون من مجموعة كبيرة من المشكلات النفسية حيث جاء فى المرتبة الأولى (الإكتئاب) ، المرتبة الثانية (العدوانية) ، المرتبة الثالثة (التقدير المنخفض للذات) ، المرتبة الرابعة (انعدام الثقة بالنفس) .

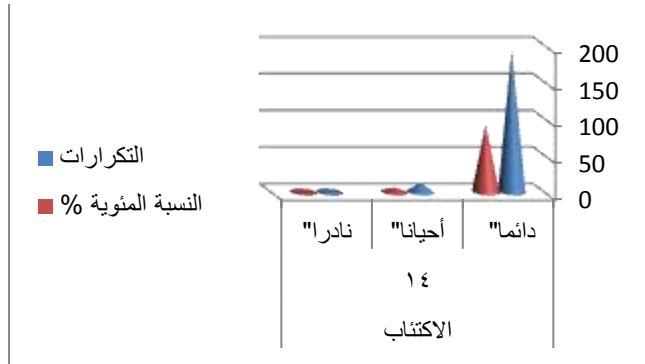
وتعزو الباحثة تلك النتيجة إلى ان الظروف التي يعيشون فيها هؤلاء الاطفال طوال اليوم فى الشارع بالإضافة إلى الاسباب التي أدت إلى هروبهم إليه واجبرتهم على الحياة فيه سواء كان بسبب (التفكك الأسرى ، العنف الأسرى ، كثرة النسل ، اليتيم ، حب الطفل للتملك والاستقلالية ، الفقر وغيرها) فى كل هذ الظروف تجعل الطفل يشعر بالحزن الدائم والميل إلى البكاء وكثرة الهموم والوحدة والقلق من المستقبل والشعور بعدم الرغبة فى الحياة والميل إلى الانتحار فجميعها مؤشرات على الاكتئاب .

جدول (١١)
مستوى الاكتئاب لدى أطفال الشوارع من خلال مقياس المشكلات
النفسية الاجتماعية ن = (١٥)

النسبة المئوية %	التكرارات	الاستجابات	عدد عبارات المحور	المحور
٩٢.٣	١٩٤	"دائما"	١٤	الاكتئاب
٦.٢	١٣	"أحيانا"		
١.٥	٣	"نادرا"		

يتضح من جدول (١١):

أن أطفال الشوارع (عينة البحث) قد جاءت الإجابات بدائما" بنسبة (٩٢.٣%) من مجمل إجاباتهم على الأسئلة التي تمثل محور الاكتئاب وعددها (١٤) سؤال، بينما جاءت الإجابات المحايدة بنسبة (٦.٢%)، وأخيرا لم تحصل الإجابات بنادرا" سوى على (١.٥%) من إجابات الأطفال.



وفى إطار ما اشارت إليه الدراسة الحالية إلى ان الاكتئاب من المشكلات النفسية التي يتعرض لها اطفال الشوارع والتي جاءت في المرتبة الاولى أكدت " نبيلة الشرجي" (٢٠١٠) (٣٤) ان الاكتئاب احد الاضطرابات التي تصيب اطفال الشوارع والتي ظهرت على عينه قوامها ٤٦ طفل من اطفال الشوارع عينة البحث حيث كانت هناك علاقة دالة ايجابية بين اساءة المعاملة التي يتعرض اطفال الشوارع وزيادة الاكتئاب لديهم.

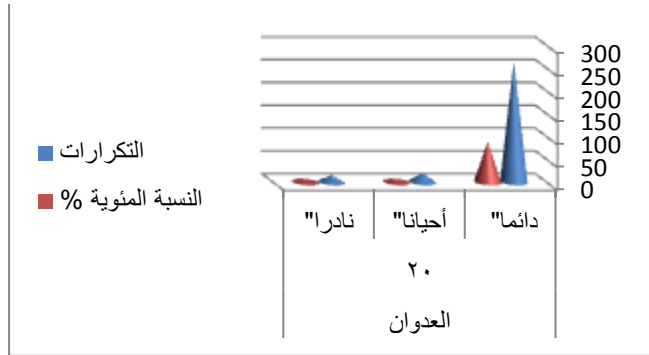
جدول (١٢)

مستوى العدوان لدى أطفال الشوارع من خلال مقياس المشكلات النفسية والاجتماعية (ن = ١٥)

المحور	عدد عبارات المحور	الاستجابات	التكرارات	النسبة المئوية %
العدوان	٢٠	دائما	٢٦٥	٨٨.٣
		أحيانا	٢٠	٦.٧
		نادرا	١٥	٥.٠

يتضح من جدول (١٢):

أن أطفال الشوارع (عينة البحث) قد جاءت الإجابات بدائما" بنسبة (٨٨.٣%) من مجمل إجاباتهم على الأسئلة التي تمثل محور العدوان وعددها (٢٠) عشرون سؤال، بينما جاءت الإجابات المحايدة بنسبة (٦.٧%)، وأخيرا لم تحصل الإجابات بالنفي سوى على (٥.٠%) من إجابات الأطفال.



وفي ضوء ما اشارت اليه الدراسه الحالية في ان العدوان جاء في المرتبه الثانية من المشكلات النفسية التي يتعرض لها اطفال الشوارع وفي هذا الصدد اشار عبد العظيم احمد " (٢٠١٢) (١٥) في دراسته إلى ان نتائج المسح الميداني لاطفال الشوارع عينه البحث ان العنف يمثل ملمحا" رئيسيا" من ملامح حياتهم اليومية وعاملا" حاسما" في تطوير قدراتهم في التعامل مع الحياه في الشوارع حيث يأخذ العنف اشكال كثيرة منها الضرب في مشاجرات في ما بينهم والصراعات مع الاطفال الأكبر سنا" والاهانة والشتائم الازدراء والتحقير وغيرها .

جدول (١٣)

مستوى تقدير الذات لدى أطفال الشوارع من خلال مقياس المشكلات النفسية والاجتماعية (ن = ١٥)

المحور	عدد عبارات المحور	الاستجابات	التكرارات	النسبة المئوية %
التقدير المنخفض للذات	١٢	"دائما"	١٥٣	٨٥
		"أحيانا"	١٩	١٠.٥
		"نادرا"	٨	٤.٥

يتضح من جدول (١٣) :

أن أطفال الشوارع (عينة البحث) قد جاءت الإجابات بدائما" بنسبة (٤.٥%) من مجمل إجاباتهم على الأسئلة التي تمثل محور تقدير الذات المنخفض وعددها (١٢) سؤال، بينما جاءت الإجابات المحايدة بنسبة (١٠.٥%)، وأخيرا حصلت الإجابات بالنفي على (٨٥%) من الاجابات.



وفي ضوء ما اشارت اليه الدراسة الحالية في ان تقدير الذات جاء في المرتبة الثالثة من المشكلات النفسية التي يتعرض لها أطفال الشوارع وهذا يشير ان هؤلاء الطفل يعانون من التقدير المنخفض للذات وهذا ما اكده "Meyer" (٢٠٠٣) (٣٩) في نتائج دراسته عن اطفال الشوارع انهم سجلوا اقل درجات في تقدير الذات السالب ووضحت ان لديهم اضطرابات انفعالية حاده تتمثل في عدم الاتزان الانفعالي والعنف والقلق.

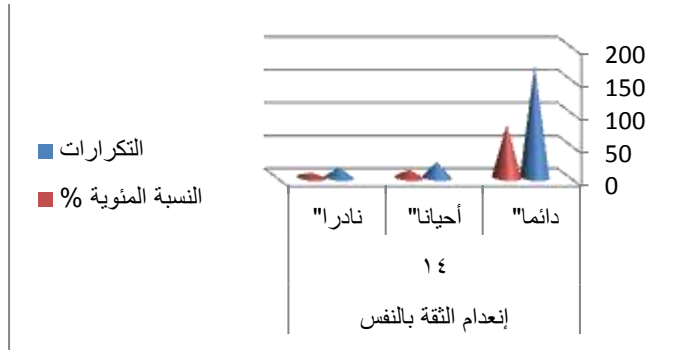
جدول (١٤)

مستوى الثقة بالنفس لدى أطفال الشوارع من خلال مقياس المشكلات النفسية والاجتماعية (ن = ١٥)

المحور	عدد عبارات المحور	الاستجابات	التكرارات	النسبة المئوية %
إنعدام الثقة بالنفس	١٤	دائما"	١٧١	٨١.٥
		أحيانا"	٢٤	١١.٤
		نادرا"	١٥	٧.١

يتضح من جدول (١٤):

أن أطفال الشوارع (عينة البحث) قد جاءت الإجابات بدائما" بنسبة (٨١.١%) من مجمل إجاباتهم على الأسئلة التي تمثل محور إنعدام الثقة بالنفس وعددها (١٤) سؤال، بينما جاءت الإجابات المحايدة بنسبة (١١.٤%)، وأخيرا حصلت الإجابات بالنفي على (٧.١%) من إجابات الأطفال.



وفي ضوء ما اشارت اليه الدراسة الحالية في ان إنعدام الثقة بالنفس جاء في المرتبة الرابعة والاخيره من المشكلات النفسية التي يتعرض لها اطفال الشوارع وهذا ما اكدته دراسة "ميشيل كيرفوت واخرون" (٢٠٠٩)(٤٠) ان إدراك الإهمال لدى اطفال الشوارع يرتبط بالمشكلات السلوكية والعاطفية كما ان اهمال الوالدين والمجتمع لهؤلاء الاطفال يرتبط بدرجات عالية في انخفاض الثقة بالنفس لهؤلاء الاطفال ، وفي هذا الصدد أشار " احمد مصطفى" (٢٠٠٣)(١) إلى ان طفل الشارع يعاني من عدم الثقة بالنفس ولا بالمحيطين به والانفعالات المضطربة وسرعة الاستثارة للشجار وكثرة المشاحنات بينهم .

ومما سبق تري الباحثة ان الدراسات الحالية تتفق نتائجها مع نتائج كلا من "منال محروس" (٢٠٠٧)(٣٠) ، " صابر احمد " (٢٠١٣)(١٤) ، " رمضان عبد المطلب " (٢٠١٣)(١١) ، " قدري محمود " (٢٠١١)(١٨) ، "هدى البابلي" (٢٠٠٨) (٣٦) ، " مصطفى حسن " (٢٠١٥)(٢٧) في ان المشكلات النفسية التي يتعرض لها اطفال الشوارع هي الشعور المستمر بالحزن والانكسار والخوف الدائم والاكتئاب والشغب والميل الى العدوانية بالإضافة الى انعدام الثقة بالنفس والتقدير المنخفض للذات .

الإجابة على التساؤل الثاني والذي ينص على :

٢. ما هو الواقع الفعلي للمشكلات الاجتماعية التي تواجه أطفال الشوارع بمحافظة المنيا ؟

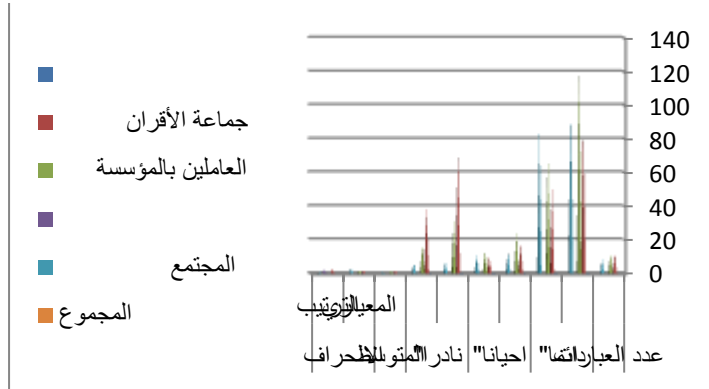
جدول (١٥)

استجابات عينة البحث من أطفال الشوارع على محاور البعد الثاني (المشكلات الاجتماعية) من مقياس المشكلات النفسية والاجتماعية (ن= ١٥)

الترتيب	الانحراف المعياري	المتوسط	نادرا		احيانا		دائما		عدد العبارات	العلاقات مع
			%	ك	%	ك	%	ك		
٣	٢.٠٩٣	٢.١٧	٤٠.٦	٧٣	١٠	١٨	٤٩.٤	٨٩	١٢	جماعة الأقران
٢	٢.١٦٨	١.٢١	١٧.٢	٣١	١٣.٩	٢٥	٦٨.٩	١٢٤	١٢	العاملين بالمؤسسة
١	٣.١٠٢	١.٠٥	٥.٨	٧	١٠.٨	١٣	٨٣.٤	١٠٠	٨	المجتمع
	٧.٣٦٣	٤.٤٣	٦٣.٦	١١١	٣٤.٧	٥٦	٢٠١.٧	٣١٣	٣٢	المجموع

يتضح من جدول (١٥):

أن أطفال الشوارع بمحافظة المنيا (عينة البحث) يعانون من مجموعة كبيرة من المشكلات الاجتماعية حيث جاء في المرتبة الأولى " علاقته مع المجتمع " والمرتبة الثانية " علاقته مع العاملين بالمؤسسة " وفي المرتبة الثالثة والاخيرة " علاقته مع جماعة الأقران " .



وتعزو الباحثة تلك النتيجة إلى ان هناك فجوة كبيرة بين هؤلاء الاطفال وبين مجتمعهم الذي يعيشون فيه بالرغم من تفسى هذه الظاهرة "أطفال الشوارع" إلا انها مازالت لم تحظى بالاهتمام المناسب من قبل المجتمع ومحاولة احتواء هؤلاء الاطفال وتلبية احتياجاتهم للحد من انتشار هذه الظاهرة

أشار " مظفر احمد " (٢٠١٢) (٢٨) ان اطفال الشوارع يتعرضون للعديد من المشكلات الاجتماعية التي فرضها عليهم واقع الوجود في الشارع معظم الوقت أو كل الوقت ومن أبرز هذه المشكلات هي الوصمة الاجتماعية حيث يتعرض اطفال الشوارع للنزب من قبل المجتمع كونهم ينتمون الى فئات تقوم بأعمال منبوذة من المجتمع مثل التسول والسرقة والجنس البشري لذلك يتعرضون للرفض من قبل افراد المجتمع بسبب مظهرهم وسلوكهم .

كما تعزو الباحثة علاقة اطفال الشوارع بالعاملين بالمؤسسة في المرتبة الثانية من المشكلات الاجتماعية التي يتعرض إليها هؤلاء الاطفال عدم تكيف هؤلاء الاطفال مع المؤسسة والعاملين بها وان هناك دور يقع على عاتق هذه المؤسسات تجاه هؤلاء الاطفال ولكن لم تقوم به بالشكل المطلوب لتلبية حاجات هؤلاء الاطفال ، كما تعزو الباحثة علاقة اطفال الشوارع بجماعة الأقران في المرتبة الثالثة والاخيرة وذلك لان جماعة الأقران اكثر الناس احتكاكا " بهؤلاء الاطفال وهم فى الغالب يكونوا من نفس ظروفهم أطفال شوارع أو قريبا" منهم يشعرون بنفس مشاكلهم ومعاناتهم واحتياجاتهم .

وفى هذا الصدد أشار " عماد حمدى " (٢٠٠٣) (١٧) ان اطفال الشوارع يتعرضون إلى الكثير من المشكلات الاجتماعية تتمثل تلك المشكلاك بعدم الشعور بالتكيف مع العاملين

بالمؤسسة وعقاب المسئولين بالسب والضرب وعدم وجود من يساعد الطفل عندما تقابله مشكلة وعدم قدرته على تكوين علاقات اجتماعية مع الآخرين .

ومما سبق تري الباحثة ان الدراسه الحالية تتفق نتائجها مع نتائج كلا" من " منال محروس" (٢٠٠٧)(٣٠) ، " صابر احمد " (٢٠١٣)(١٤) ، " رمضان عبد المطلب " (٢٠١٣)(١١) ، " قدري محمود " (٢٠١١)(١٨) ، "هدى البابلي" (٢٠٠٨)(٣٦) ، " مصطفى حسن " (٢٠١٥)(٢٧)" في ان المشكلات الاجتماعية التي يتعرض لها اطفال الشوارع هي العزلة عن المجتمع والاحساس بالدونية وانعدام القدرة على تكوين علاقات جيدة مع الآخرين وفشلهم فى ارضاء من حولهم وقسوة معاملة المسئولين بالمؤسسة معهم وعلاقته بهم سيئة .

الإجابة على التساؤل الثالث والذي ينص على :

٣. هل توجد فروق في الواقع الفعلى للمشكلات النفسية والاجتماعية وفقا" لمتغير الجنس ؟

جدول (١٦)

دلالة الفروق بين الذكور والإناث من أطفال الشوارع فيما يتعلق بالبعد الأول (المشكلات النفسية) من مقياس المشكلات النفسية والاجتماعية (ن = ١٥)

مستوى الدلالة	قيمة (ت)	إناث (٦)		ذكور (٩)		عدد العبارات	المحاور
		٢٤	٢٣	١٤	١٣		
دال	*٤.٤١٦	٠.١٠٢	٢.١٤	٠.٠٩٤	٢.٩١	٢٠	العدوان
غير دال	١.١١٣	٠.٢٥٤	١.١٣	٠.٥٦٧	٠.٨٧	١٢	تقدير الذات المنخفض
غير دال	١.٠٩٥	٠.٣٠٢	١.١١	٠.٤٠٧	١.٣٩	١٤	انعدام الثقة بالنفس
غير دال	٠.٧٦٩	٠.٤١١	٢.٨٧	٠.٨٦٢	٢.٥٢	١٤	الاكتئاب

قيمة (ت) الجدولية عند مستوى (٠.٠٥) = ٢.١٦٠

يتضح من جدول (١٦):

وجود فروق ذات دلالة إحصائية في استجابات مجموعة أطفال الشوارع بمحافظة المنيا (عينة البحث) على أسئلة المحور الأول من البعد الأول (المشكلات النفسية) وهو محور " العدوان " بين الذكور والإناث منهم. حيث جاء متوسط ايجابيات الذكور (٢.٩١) بينما كان متوسط ايجابيات الإناث (٢.١٤)، حيث جاءت (ت) المحسوبة أكبر من (ت) الجدولية عند مستوى دلالة (٠.٠٥) .

عدم وجود فروق ذات دلالة إحصائية في استجابات مجموعة أطفال الشوارع بمحافظة المنيا (عينة البحث) على أسئلة محاور (تقدير الذات المنخفض وانعدام الثقة بالنفس والاكتئاب) بين الذكور والإناث منهم، حيث جاءت (ت) المحسوبة أقل من (ت) الجدولية عند مستوى دلالة (٠.٠٥).

وفي ضوء ما اشارت اليه الدراسة الحالية في ان هناك فروق ذات دلالة إحصائية في المحور الأول من البعد الأول (المشكلات النفسية) وهو محور " العدوان " بين الذكور والإناث لصالح الذكور تعزو الباحثة تلك النتيجة ان الذكور بسبب طبيعة تكوينهم الجسماني وقوته البدنية وعدم قدرتهم على التحكم في انفعلاتهم تجعلهم أكثر عدوانية من الإناث ، وهذا ما أكده " براون جيسكا " (٢٠٠٧) (٣٨) إلى ان العنف والميل إلى العدوانية تجاه الاخرين لدى الذكور جاء بدرجات عالية مقارنة بالإناث من اطفال الشوارع كما يرتبط ايضا بمتغيرات التواجد في الشارع وبمتغيرات طول مدة التواجد في الشارع ويرتبط العنف ايضا باغراض الاكتئاب.

كما تتفق نتائج الدراسة الحالية مع نتائج دراسة " مصطفى حسن " (٢٠١٥)(٢٧) في ان العدوانية لدى اطفال الشوارع من الذكور جاءت بنسبة اعلى من اطفال الشوارع من الاناث و ذلك لأن للذكور يظهر عليهم قلقهم وتوترهم ومشاعرهم تجاه من حولهم أيا" كانت مقبولة أو غير مقبولة ولكن الإناث نظرا" للضوابط الاجتماعية فقد لا تتمكن من التعبير عما بداخلها تجاه الاخرين في بالإضافة الى الصفات الجسدية الخاصة بالذكور تجعلهم يميلون إلى العنف المشاجره اكثر من الإناث.

وفي ضوء ما اشارت اليه الدراسة الحالية في عدم وجود فروق ذات دلالة إحصائية بين الذكور والإناث من أطفال الشوارع في كل من محاور(تقدير الذات المنخفض وانعدام الثقة بالنفس والاكتئاب) فتعزو الباحثة ذلك إلى ان الاضطرابات والضغوط التي يمر بها اطفال الشوارع للجنسين من الذكور والاناث كانت لها نفس التأثير إلى حد ما في الشعور بالمشكلات النفسية التي يمر به كلا" منهما ويتفق ذلك مع دراسة " أيمن الكومى " (٢٠٠١)(٥) حيث أثبتت نتائج هذه الدراسة على هناك تقارب في معدلات القلق والاكتئاب وتقدير الذات بين الذكور والاناث لنفس المرحلة العمرية لإطفال الشوارع .

جدول (١٧)

دلالة الفروق بين الذكور والإناث من أطفال الشوارع فيما يتعلق بالبعد الثاني (المشكلات الاجتماعية) من مقياس المشكلات النفسية والاجتماعية (ن = ١٥)

مستوى الدلالة	قيمة (ت)	إناث (٦)		ذكور (٩)		عدد العبارات	العلاقة مع
		٢٤	٢٣	١٤	١٣		
غير دال	٠.٧٤٩	٠.١٨٤	٢.١٥	٠.٣٤٧	٢.٢١	١٢	جماعة الأقران
غير دال	٢.١١٧	٠.٠٩٩	١.٣٢	٠.١١٠	٠.٨٣	١٢	العاملين بالمؤسسة
غير دال	٠.٦٣٨	٠.٨٤٧	١.١١	٠.٠٨٦	٠.٩٨	٨	المجتمع

قيمة (ت) الجدولية عند مستوى (٠.٠٥) = ٢.١٦٠

يتضح من جدول (١٧):

عدم وجود فروق ذات دلالة إحصائية في استجابات مجموعة أطفال الشوارع بمحافظة المنيا (عينة البحث) على أسئلة محاور البعد الثاني " المشكلات الاجتماعية " في علاقة الطفل مع كلا من (جماعة الأقران - العاملين بالمؤسسة - المجتمع) بين الذكور والإناث منهم، حيث جاءت (ت) المحسوبة أقل من (ت) الجدولية عند مستوى دلالة (٠.٠٥).

وفي ضوء ما اشارت اليه الدراسة الحالية في عدم وجود فروق ذات دلالة إحصائية بين الذكور والإناث من أطفال الشوارع في محاور البعد الثاني " العلاقات الاجتماعية " فتعزو الباحثة ذلك إلى تواجد اطفال الشوارع كلا من الجنسين الذكور والاناث في الشارع اغلب الوقت وما يتعرضون له من اساءة خلال هذه الفترة في الشارع واهمالهم سواء كان من العاملين في المؤسسات الايوائية أو من المجتمع ككل بالإضافة إلى النظرة الدونية من المجتمع والناس لهؤلاء الاطفال الذكور منهم والإناث على حد سواء كانت لها نفس التأثير في الشعور بالمشكلات الاجتماعية الخاصة بعلاقته مع (جماعه الاقران ، العاملين بالمؤسسة ، المجتمع)

الإجابة على التساؤل الرابع والذي ينص على :

٤. ماهو التصور المقترح للألعاب الترويحية التي تساهم في تقديم الدعم

النفسى والاجتماعى لأطفال الشوارع بمحافظة المنيا ؟

في ضوء التحليل النظرى للمشكلات النفسية والاجتماعية التي يتعرض لها أطفال

الشووع وما أسفرت عنه من نتائج تضع الباحثة التصور المقترح للألعاب الترويحية التي تساهم في تقديم الدعم النفسي والاجتماعي لهؤلاء الاطفال ، وفيما يلي بعض الألعاب الترويحية التي تساهم في الدعم النفسي والاجتماعي لهم :

اسم اللعبة / تغطية المساحة

السن	الأدوات	المدة	الدعم
١٠ : ١٥ سنة	بدون ادوات	٢٠ دقيقة	نفسى

شرح اللعبة : يقوم اللاعبون بالمشي حول المكان مع محاوله استمرار تغطية كل المساحة وتعبئه المساحات الفارغه في المكان ثم يقوم القائد بالتصفيق مع اعطاء اوامر باشياء مختلفه ليثبتوا في امكانهم بطريقه معينه دون الحركه و هذه التعليمات قد تكون مهن اشخاص مثل(سائق ، لاعب كرة قدم ، طيار ، مدرس) وعلى اللاعبين الثبات دون حركه في وضع يعبر عن التعليمات التي اعطيتها والفائز هم الاشخاص الذين يستمرون بنجاح لآخر اللعبة .

اسم اللعبة / قطار المشي السخيف

السن	الأدوات	المدة	الدعم
٨ : ١٥ سنة	بدون ادوات	١٠ دقائق	نفسى

شرح اللعبة : يقسم المجموعة الى فريقين ويقوم كل فريق بالوقوف في حلقه دائرية ويطلب منهم الالتفاف الى يمينهم كما لو كانوا يقفون في صف واحد يتم اختيار لاعب ليكون بداية الدائرة ولاعب اخر ليكون نهايتها يبدأ الخط بالحركة ويقوم القائد الموجود في المقدمة بالمشي العادي ويقوم الشخص الذي يليه حذر لغايه في تقليده بالشكل الصحيح دون مبالغ اكثر من اللازم ويقوم الشخص الموجود خلفه بنفس الشيء وهكذا حتى يسير القطار كله في انسجام تام وينفس الطريقه يمكن للقطار اي يتحرك في اي مكان ويمكن ان يصدر القائد اصواتا او يلوح بيده وقدميه ويقلده الآخرون وهكذا والفريق الفائز هو الفريق الذي يسير بانسجام مع بعضهم بعض اكثر من الفريق الاخر .

اسم اللعبة / انا ، لدى ، استطيع

السن	الأدوات	المدة	الدعم
١٢ : ١٥ سنة	أوراق رسم كبيرة ، أقلام	٤٠ دقيقة	نفسى

شرح اللعبة : يجلس اللاعبون بشكل مريح على الارض ويوزع عليهم ورقه رسم واقلام ويطلب من كل شخص ان يرسم دائره كبيره في الورق الخاصه به ويكتب انا داخل الدائره وعلى كل شخص منهم ان يكمل هذه الجمله بطرق مختلفه ثم يطلب منهم ان يكتب لدي على الجانب الايسر او اليمين من الدائره ويكتب كل منهم لدي اشخاص واشياء يمكنها مساعدته ثم يطلب منهم ان يكتب استطيع فوق الدائره نحو الجزء العلوي من اللوحه ويطلب منهم ان يكتب كل شخص لديه اشياء استطيع القيام بها ليست فقط في المستقبل ولكن في الوقت الحالى يحاول اللاعبون التفكير في ثلاثه اشياء هما (من تكون ؟ ماذا لديك ؟ وما تستطيع القيام به عندما تكون مستعداً؟) ويمنح اللاعبون ٢٠ دقيقه على الاقل للعمل على رسوماته .

اسم اللعبة / كهوف الأسماك

السن	الأدوات	المدة	الدعم
٧ : ١٥ سنة	مقعدين استخدامها كهوف	١٠ دقائق	اجتماعي

شرح اللعبة : وضع مقعدين موازيين لبعضهما البعض في مساحة مفتوحة وتمثل وهو تمثل كهوف الاسماك الأمنة ويشرح للاعبون انهم يقومون بدور الاسماك و انهم امنون عند تواجدهم في اي من المقعدين وقت ما تريد يمكنك ان تسبحوا من كهف الى كهف ويقف احد اللاعبين في الوسط بين المقعدين محاولا الاسماك بالاسماك اثناء تحركهم من كهف الى كهف واذا لمس اللاعب احد الاسماك خارج الكهف فعليه الجلوس مباشره حيث في مكان الذي لمستته فيه الي ان تتمكن سمكة اخرى من تحريره الفائز هم اللاعبون الذين تنتهي اللعبة بدون الاسماك بهم.

اسم اللعبة / المرآة

السن	الأدوات	المدة	الدعم
٧ : ١٥ سنة	بدون أدوات	١٥ دقيقة	اجتماعي

شرح اللعبة : يقسم اللاعبون الى فريقين على شكل صفيين مواجهين يقوم احد الصفوف بدور المرآة والصف الاخر بدور الممثلون وينادي احد اللاعبين من خارج الفريقين باسم عاطفية ايجابيه مثل (القوة ، الشجاعة الجرأة ، السعادة ، الهدوء) ويقوم الصف القائم بدور الممثلون في تمثيل هذه العاطفة ويحاول الفريق الاخر الذي يقوم بدور المرآة تقليد الممثلون في كل التفاصيل .

اسم اللعبة / الأفعى

السن	الأدوات	المدة	الدعم
٨ : ١٥ سنة	بدون أدوات	١٠ : ١٥ دقيقة	اجتماعى

شرح اللعبة : يقسم اللاعبون الى فريقين وكل فريق يقف واحد وراء الاخر والامسك بالشخص الذي امامهم اما عن طريق الاكتاف او الجذع لتشكيل الأفعى ويمثل اللاعب الموجود فى مقدمه القائد واللاعب الموجود في الخلف الذيل ومع بدء اللعبة يحاول رأس كل ثعبان بامسك بذيل الأفعى وهي المجموعه الأخرى ويتم كل هذا اثناء الجرى ولكن تاكد من انه يمسك جميع اللاعبين بالشخص الموجود في المقدمه ويجب ان لا تنفصل الأفعى عن بعضهم لبعض والفريق الفائز هو الذي يمسك بذيل الأفعى الفريق الاخر دون ان تنفصل الأفعى عن بعضهم لبعض .

الاستخلاصات :

فى ضوء نتائج البحث توصلت الباحثة إلى الاستخلاصات التالية :

_ ان استجابات عينة البحث من أطفال الشوارع على محاور البُعد الأول (المشكلات النفسية) من مقياس المشكلات النفسية والاجتماعية جاءت بالترتيب التالى (المرتبة الأولى : الاكتئاب ، المرتبة الثانية : العدوان ، المرتبة الثالثة : التقدير المنخفض للذات ، المرتبة الرابعة : انعدام الثقة بالنفس).

_ ان استجابات عينة البحث من أطفال الشوارع على محاور البُعد الثانى (المشكلات الاجتماعية) من مقياس المشكلات النفسية والاجتماعية جاءت بالترتيب التالى (المرتبة الأولى : علاقة الطفل بالمجتمع ، المرتبة الثانية : علاقة الطفل بالعالَمين فى المؤسسة ، المرتبة الثالثة : علاقة الطفل بجماعة الأقران).

_ وجود فروق ذات دلالة إحصائية فى استجابات مجموعة أطفال الشوارع بمحافظة المنيا (عينة البحث) على أسئلة المحور الأول من البُعد الأول (المشكلات النفسية) وهو محور العدوان بين الذكور والإناث لصالح الذكور ، عدم وجود فروق ذات دلالة إحصائية فى استجابات مجموعة أطفال الشوارع بمحافظة المنيا (عينة البحث) على أسئلة محاور (تقدير الذات المنخفض وانعدام الثقة بالنفس والاكتئاب) بين الذكور والإناث منهم، عدم وجود فروق ذات دلالة إحصائية فى استجابات مجموعة أطفال الشوارع بمحافظة المنيا (عينة البحث) على أسئلة محاور البُعد

الثاني (المشكلات الاجتماعية) فى علاقة الطفل مع كل من (جماعة الأقران - العاملين بالمؤسسة - المجتمع) بين الذكور والإناث .
- فى ضوء ما أسفرت عنه نتائج الدراسة الحالية من خلال التعرف على المشكلات النفسية والاجتماعية التى يتعرض لها أطفال الشوارع وضعت الباحثة التصور المقترح للألعاب الترويحية التى تساعد فى تقديم الدعم النفسى والاجتماعى لهؤلاء الأطفال .

التوصيات :

- فى ضوء نتائج البحث توصي الباحثة بما يلي :
- تطبيق التصور المقترح وتفعيله داخل المؤسسات والهيئات المعنية بأطفال الشوارع .
 - قياس المشكلات النفسية والاجتماعية والصحية لإطفال الشوارع فى محافظات مختلفة.
 - الاهتمام ببرامج الترفيه والترويح والألعاب لهؤلاء الأطفال .
 - الاهتمام بإجراء دراسات وابحاث على اطفال الشوارع من ذوى الاحتياجات الخاصة .
 - تبنى وزارة التضامن والشئون الاجتماعية هذا النوع من الابحاث ودعمه ماديا وإداريا .

المراجع

أولاً : المراجع باللغة العربية :

- ١_ أحمد مصطفى خاطر وآخرون : دليل إرشادى للعمل مع الأطفال بلا مأوى ، الجمعية المصرية العامة لحماية الأطفال بالاسكندرية ، المكتب الجامعى الحديث ، ٢٠٠٣م.
- ٢_ الجوهرة بنت عبد العزيز: تصور تخطيطى مقترح لدور الجمعيات الخيرية فى تعزيز الانتماء الوطنى للمستفيدين ، بحث منشور ، مجلة الخدمة الاجتماعية ، مجلد(١) عدد(٥٨) ، الجمعية المصرية للأخصائيين الاجتماعيين ، ٢٠١٧م.
- ٣_ إم لبيowitz ترجمة "إبراهيم الشافعى إبراهيم" : مقاييس القلق الاجتماعى (LSASI) للمراهقين والراشدين (الصورتان أ،ب) ، دار الكتاب الحديث ، القاهرة ، ٢٠١٨م .
- ٤_ إيمان رفعت السعيد : برنامج ألعاب ترويحوية مقترح لتنمية بعض الصفات البدنية الخاصة بالناشئين فى رياضة الجمباز وعلاقتها بمستوى الأداء الحركى ، بحث منشور ، مجلة أسيوط لعلوم وفنون التربية الرياضية ، مجلد(٢) عدد(٣١) ، جامعة أسيوط ، ٢٠١٠م.
- ٥_ أيمن عباس الكومى :علاقة بعض متغيرات النفسية والاجتماعية والاقتصادية بمشكلة الشوارع ، رسالة دكتوراة غير منشورة ، معهد الدراسات العليا للطفولة ، جامعة عين شمس ، ٢٠٠١م.
- ٦_ تهانى عبد السلام : الترويح والتربية الترويحوية ، دار الفكر العربى ، القاهرة ، ٢٠٠١م .
- ٧_ جمال مختار : اطفال معرضين للتشرد فى مصر رؤية نفسية مجلة علم النفس ، عدد (٥٣) الهيئة العامة للكتاب القاهرة ، ٢٠٠٠م .
- ٨_ حنان أسعد خوج : تصور مقترح لتطوير أساليب رعاية الأيتام بالسعودية فى ضوء اتجاهات بعض الدول العربية "دراسة مقارنة" ، بحث منشور ، مجلة العلوم التربوية ، مجلد(١) عدد(٤) ، جامعة آل سعود ، ٢٠١٤م
- ٩_ خليفة بهبهانى : أوقات الفراغ والترويح " مفاهيم وإدارة " مطبعة الفيصل ، الكويت ، ٢٠٠٤م.

- ١٠_ رحاب محمد ضوى : تصور مقترح للأنشطة التعليمية القائمة على المفاهيم والمهارات الحياتية اللازمة للأطفال بالمناطق المهمشة بأسوان ، بحث منشور ، مجلة دراسات تربوية واجتماعية ، مجلد (٢٢) عدد (٢) ، جامعة حلوان ، ٢٠١٦م.
- ١١_ رمضان أحمد عبد المطلب : مشكلات أطفال الشوارع بالمناطق العشوائية والتخطيط لمواجهتها ، بحث منشور ، مجلة دراسات فى الخدمة الاجتماعية والعلوم الانسانية ، مجلد (٦) عدد (٣٥) ، جامعة حلوان ، ٢٠١٣م.
- ١٢_ رمضان محمود عبد العال : تأثير برنامج ترويحى للألعاب الخلاء الترويحية على السعادة لدى اطفال الشوارع للمرحلة العمرية ٩ : ١٢ سنة بمدينة المنيا ، بحث منشور ، مجلة أسيوط لعلوم وفنون التربية الرياضية ، مجلد (٣) عدد (٤٦) ، جامعة أسيوط ، ٢٠١٨م .
- ١٣_ سوسن شاكر مجيب: ظاهرة اطفال الشوارع الاسباب والخصائص والعلاج ، دار النشر الدولي ، القاهرة ، ٢٠١٦م.
- ١٤_ صابر أحمد : برامج التدخل النفسى بوصفها آلية لمواجهة المشكلات النفسية لأطفال الشوارع ، بحث منشور ، المجلة الاجتماعية القومية ، مجلد (٥٠) عدد (١) ، المركز القومى للبحوث الاجتماعية والجنائية ، ٢٠١٣م.
- ١٥_ عبد العظيم أحمد عبد العظيم : أطفال الشوارع فى حى السيدة زينب بمدينة القاهرة ، رسائل جغرافية ، كلية العلوم الاجتماعية ، جامعة الكويت ، ٢٠١٢م.
- ١٦_ على أحمد سيد ، صابر ابراهيم هلال : الاختبارات والمقاييس النفسية والتربوية فى DSM-V ، دار الزهراء ، الرياض ، ٢٠١٥م .
- ١٧_ عماد حمدى داود: تقويم الممارسة المهنية للخدمة الاجتماعية بمراكز رعاية وتأهيل أطفال الشوارع ، مجلة دراسات فى الخدمة الاجتماعية والعلوم الانسانية ، مجلد (٢) ، عدد (١٤) ، جامعة حلوان ، ٢٠٠٣م .
- ١٨_ قدرى محمود حفنى : بعض صور الإساءة لدى أطفال الشوارع ، بحث منشور ، مجلة دراسات الطفولة ، مجلد (١٤) عدد (٥٣) ، جامعة عين شمس ، ٢٠١١م.

- ١٩_ كمال درويش ، محمد الحماحمى : رؤية عصرية للترويح وأوقات الفراغ ، مركز الكتاب للنشر ، القاهرة ، ١٩٩٧ م .
- ٢٠_ محمد الحماحمى ، عايدة عبد العزيز : الترويح بين النظرية والتطبيق ، ط ٢ ، مركز الكتاب للنشر ، القاهرة ، ١٩٩٨ م .
- ٢١_ محمد الحماحمى ، عايدة عبد العزيز : الترويح بين النظرية والتطبيق ، ط ٤ ، مركز الكتاب للنشر ، القاهرة ، ٢٠٠٧ م .
- ٢٢_ محمد حسن علاوى : موسوعة الاختبارات النفسية للرياضيين ، مركز الكتاب للنشر ، القاهرة ، ١٩٩٨ م .
- ٢٣_ محمد سيد فهمى : أطفال الشوارع مأساة حضارية فى الألفية الثالثة ، المكتب الجامعى الحديث ، الاسكندرية ، ط ١ ، ٢٠٠٠ م .
- ٢٤_ محمد عنبر محمد : فعالية الممارسة الترويحية على تخفيف حدة الفلق الاجتماعى والشعور بالوحدة النفسية لدى كبار السن ، بحث منشور ، المؤتمر العلمى الدولى الرابع لكلية التربية الرياضية " الاتجاهات الحديثة لعلوم الرياضة فى ضوء سوق العمل " ، مجلد (٢) ، جامعة اسيوط ، ٢٠٠٩ م .
- ٢٥_ محمد مجاهد زين العابدين : أساليب بناء التصور المقترح فى الرسائل العلمية ، بحث منشور ، كلية التربية ، جامعة أم القرى ، السعودية ، ٢٠١٣ م .
- ٢٦_ مرفت عبد الغفار الجوهري : فعالية برنامج الألعاب الترويحية المتنوعة على الغيرة وعلاقتها بالشخصية لدى تلميذات المرحلة الابتدائية ، بحث منشور ، مجلة بحوث التربية الرياضية ، مجلد (٢٧) عدد (٦٦) ، جامعة الزقازيق ، ٢٠٠٤ م .
- ٢٧_ مصطفى حسن محمود: بعض المتغيرات النفسية وعلاقتها بسلوك أطفال الشوارع ، بحث منشور ، مجلة البحث العلمى فى الآداب ، مجلد (١٦) عدد (٢) ، جامعة عين شمس ، ٢٠١٥ م .
- ٢٨_ مظفر أحمد : سيكولوجية اطفال الشوارع ، مركز الدراسات التربوية والابحاث النفسية ، العراق ، ٢٠١٢ م .
- ٢٩_ منال كامل أحمد : تصور مقترح لتحسين واقع استخدام الممارسات الفعلية للأنشطة فى مرحلة رياض الاطفال ، بحث منشور ، مجلة البحوث النفسية والتربوية ، مجلد (٢٢) عدد (٣) ، جامعة المنوفية ، ٢٠٠٧ م .

- ٣٠_ منال محمد محروس الطملاوى : دراسة تحليلية لمشكلات أطفال الشوارع ودور خدمة الجماعة فى مواجهتها ، بحث منشور ، المؤتمر الدولى العشرين للخدمة الاجتماعية ، مجلد (١) ، جامعة حلوان ، ٢٠٠٧ م .
- ٣١_ منى محمود عبد اللطيف : تصور مقترح لمواجهة إدمان الألعاب الإلكترونية فى المرحلة الابتدائية بالمملكة العربية السعودية على ضوء خبرتى كل من الولايات المتحدة الأمريكية وكوريا الجنوبية ، بحث منشور ، مجلة التربية المقارنة والدولية ، مجلد(٣) عدد(٧) ، الجمعية المصرية للتربية المقارنة والادارة التعليمية ، ٢٠١٧ م .
- ٣٢_ مواهب ابراهيم :النشاط التعبيري لطفل ما قبل المدرسة ، منشأة المعارف، الاسكندرية ، ٢٠٠٤م
- ٣٣_ ناصر أبو زيد : فاعلية الألعاب الترويحية على تخفيف الضغوط الإدارية المرتبطة بالمنافسة لدى ناشئى التنس والسباحة ، ، بحث منشور ، المجلة العلمية للتربية البدنية وعلوم الرياضة ، عدد(٥٩) ، جامعة حلوان ، ٢٠٠٩ م .
- ٣٤_ نبيلة الشرجى : إساءة معاملة أطفال الشوارع وعلاقتها بالاكتئاب ، بحث منشور ، مجلة دراسات نفسية ، مجلد (٢٠) ، عدد(٤) ، ٢٠١٠م
- ٣٥_ هبة كواشى : الخوف الاجتماعى لدى المراهقين الأيتام دراسة ميدانية ، رسالة ماجستير غير منشورة ، كلية العلوم الانسانية والاجتماعية ، جامعة العربى بن مهيدى ، ٢٠١٥ م .
- ٣٦_ هدى أحمد البابلى : ظاهرة أطفال الشوارع فى مدينة القاهرة أسبابها وآليات مواجهتها ، بحث منشور، مجلة دراسات الطفولة ، مجلد (١١) عدد (٣٩) ، جامعة عين شمس ، ٢٠٠٨م .
- ٣٧_ ياسر يوسف إسماعيل : المشكلات السلوكية لدى الأطفال المحرومين من بيئتهم ، رسالة ماجستير غير منشورة ، كلية التربية ، الجامعة الاسلامية ، غزة ، ٢٠٠٩ م .

ثانيا : المراجع باللغة الأجنبية :

- ٣٨_ Brown Jessica;Street African- American Childern Exposed to Chronic- Community Violence,Thesis (psy D), Chicago-School of Professional Psychology,Diss-Abst-Inter,vol ٣٦-IIB,٢٠٠٧.
- ٣٩_ Meyer A.Madu : Self Esteem and Emontionl Stability of Street Children in Some Townships in South Africa, Journal of Psychology, vol (٢٣),No ١-٢,pp.٢٠٠٣.
- ٤٠_ Michael Kerfoot & et.al: Neglected,Abused,and Expoitied Children: The Kyiv street children Proect,Journal of Social Welfare,vol.١٨(١),pp.٢٠٠٩.

ثالثا " : مراجع شبكة المعلومات العنكبوتية :

- ٤١- <https://masr.masr٣٦٠.net/> ٧/٢/٢٠١٨ ١١:١٥ A.m
- ٤٢- <https://www.arabccd.org/page/> ٨/٢/٢٠١٨ ١٠:٠٠ B.m

تصور مقترح للألعاب الترويحية التى تساهم فى الدعم النفسى والاجتماعى لأطفال الشوارع بمحافظة المنيا " دليل مرجعى "

* د/ سمر أحمد التيجانى

يهدف البحث الحالى: إلى وضع تصور مقترح للألعاب الترويحية التى تساهم فى تقديم الدعم النفسى والاجتماعى لأطفال الشوارع بمحافظة المنيا كدليل مرجعى عينة البحث: عينة عمدية عددها (١٥) طفل وطفلة من اطفال الشوارع للمرحلة السنية " ٧ : ١٢ " ، وعدد (٥) طفلة وطفل للدراسة الاستطلاعية ومن غير عينة البحث المنهج المستخدم: استخدمت الباحثة المنهج الوصفى أدوات البحث: استخدمت الباحثة الاجهزة والادوات ومقياس المشكلات النفسية والاجتماعية لدى أطفال الشوارع إعداد / الباحثة بالاضافة إلى التصور المقترح للألعاب الترويحية التى تساهم فى الدعم النفسى والاجتماعى لأطفال الشوارع ، وكانت من أهم النتائج التى توصلت إليها الباحثة: كانت اهم المشكلات النفسية التى يتعرض لها اطفال الشوارع بالترتيب التالى (الاكتئاب، العدوان ،التقدير المنخفض للذات،انعدام الثقة بالنفس)،وبالنسبة للمشكلات الاجتماعية جاءت بالترتيب التالى (علاقته بالمجتمع ،علاقته بالعاملين بالمؤسسة،علاقته بجماعة الأقران)، وجود فروق ذات دلالة احصائية بين الذكور والاناث فى المشكلات النفسية فى محور العدوان فقط لصالح الذكور بينما لا توجد فروق بين الذكور والإناث فى باقى محاور المشكلات النفسية والمشكلات الاجتماعية ، وضع التصور المقترح للألعاب الترويحية التى تساهم فى الدعم النفسى والاجتماعى لأطفال الشوارع وكانت أهم التوصيات التى توصلت إليها الباحثة: تطبيق التصور المقترح وتفعيله داخل المؤسسات والهيئات المعنية بأطفال الشوارع ، قياس المشكلات النفسية والاجتماعية والصحية لإطفال الشوارع فى محافظات مختلفة ، الاهتمام ببرامج الترفيه والترويح والألعاب لهؤلاء الأطفال ، الاهتمام بإجراء دراسات وابحاث على اطفال الشوارع من ذوى الاحتياجات الخاصة .

*مدرس بقسم الترويح الرياضى بكلية التربية الرياضية - جامعة المنيا .

A suggested scenario for recreational games that contribute to psychological and social support For street children in Minya Governorate a "reference guide"

***Dr/ Samar Ahmed Eltegary**

The current research aims: to develop a proposed perception of recreational games that contribute to providing psychological and social support for street children in Minya Governorate as a reference guide the Research sample: An intentional sample of (١٥) children from street children of the age group "٧:١٦", and the number (٥) girls And a child for the exploratory study and not the research sample. The method used: the researcher used the descriptive approach. Research tools: The researcher used devices, tools, and a measure of psychological and social problems among street children, preparing / the researcher in addition to the proposed visualization of recreational games that contribute to the psychological and social support of street. Among the most important findings of the researcher were: The most important psychological problems that street children are exposed to were in the following order (depression, aggression, low self-esteem, lack of self-confidence), and with regard to social problems, they came in the following order (his relationship with society, his relationship with the institution's workers, his relationship with a group Peers), the existence of statistically significant differences between males and females in psychological problems in the axis of aggression only in favor of males, while there are no differences between males and females in the rest of the axes of psychological problems and social problems, and the proposed conceptualization of recreational games that contribute to the psychological and social support of street children. The most important recommendations that the researcher reached were: implementing the proposed vision and activating it within institutions and bodies concerned with street children, measuring the psychological, social and health problems of street children in different governorates, paying attention to entertainment and recreational programs and games for these children, and paying attention to conducting studies and research on street children with special needs

*** Teacher at the Sports Recreation Department Faculty of Physical Education - Minia University.**